

UCHWAŁA NR XXVI.191.2021
RADY MIEJSKIEJ W ZABŁUDOWIE

z dnia 5 marca 2021 r.

**w sprawie przystąpienia do sporządzenia miejscowego planu zagospodarowania
przestrzennego złoża piasku Tatarowce IV w gminie Zabłudów**

Na podstawie art. 18 ust. 2 pkt 15 ustawy z dnia 8 marca 1990 r. o samorządzie gminnym (Dz. U. z 2020 r. poz. 713 i 1378) i art. 14 ust.1 i 2 ustawy z dnia 27 marca 2003 r. o planowaniu i zagospodarowaniu przestrzennym (Dz. U. z 2020 r. poz. 293, 471, 782, 1086 i 1378) uchwala się, co następuje:

§.1 Przystępuje się do sporządzenia miejscowego planu zagospodarowania przestrzennego) złoża piasku Tatarowce IV w gminie Zabłudów.

§.2 Integralną częścią niniejszej uchwały jest załącznik graficzny przedstawiający granice obszaru wskazanego do objęcia planem, o którym mowa w §1.

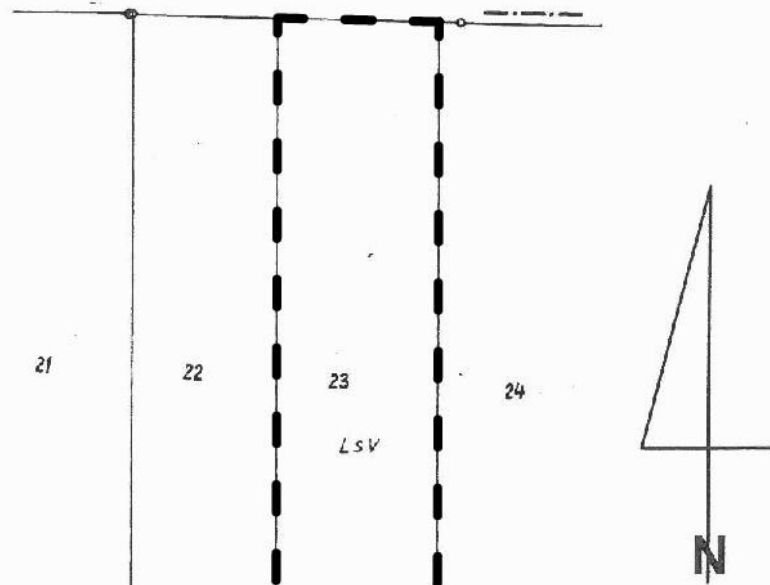
§.3 Wykonanie uchwały powierza się Burmistrzowi Zabłudowa.

§.4 Uchwała wchodzi w życie z dniem podjęcia.

Przewodnicząca Rady

Antonina Kuna

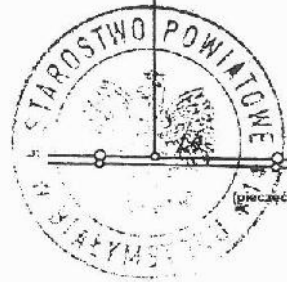
MAPA
(wrys z mapy ewidencyjnej)
Skala 1: 5000
Grunty wsi Kołodno



"Dokument niniejszy jest przeznaczony do dokonywania wpisu w księdze wieczystej" stosownie do Rozp. Min. Rozwoju Regionalnego i Budownictwa z dn. 29.03.2001r. w sprawie ewidencji gruntów i budynków (§52 ust.7, Dz.U. z 2019r. poz.393)

Białystok, dnia 10.02.2020

Sporządził: Monika Majewska



(pieczęć okrągła)

(podpis)

**granice obszaru
do objęcia planem**

ANALIZA ZASADNOŚCI PRZYSTĄPIENIA DO SPORZĄDZENIA MIEJSCOWEGO PLANU ZAGOSPODAROWANIA PRZESTRZENNEGO ZŁOŻA PIASKU TATAROWCE IV W GMINIE ZABŁUDÓW.

Zgodnie z art. 14 ust. 5 ustawy z dnia 27 marca 2003 r. o planowaniu i zagospodarowaniu przestrzennym (Dz. U. z 2017 r. poz.1073) przedstawiam wyniki analizy zasadności przystąpienia do sporządzenia miejscowego planu zagospodarowania przestrzennego złoża piasku Tatarowce IV w gminie Zabłudów:

- **obszar wskazany do objęcia planem:**

- działka nr 23 w obrębie geodezyjnym Tatarowce w gminie Zabłudów, przylegająca do drogi krajowej nr 65 Gołdap - Bobrowniki.

Działka położona jest obszarach podlegających ochronie na podstawie ustawy z dnia 16 kwietnia 2004 r. o ochronie przyrody (Dz. U. z 2020 r. poz. 55 z późn. zm.): w otulinie Parku Krajobrazowego Puszczy Knyszyńskiej oraz o Obszarze NATURA 2000: w Obszarze Specjalnej Ochrony Ptaków "Puszcza Knyszyńska" i w Specjalnym Obszarze ochrony Siedlisk "Ostoja Knyszyńska".

- **cel przystąpienia do sporządzenia planu:**

- umożliwienie eksploatacji **złoża**;

Obecnie jest to niemożliwe z uwagi na użytek leśny. Zgodnie z ustawą z dnia 2 lutego 1995 r. o ochronie gruntów rolnych i leśnych (Dz. U. z 2017 r. poz.1161 i z 2020 poz. 471) -wszystkie lasy podlegają ochronie i wymagają uzyskania stosownej zgody na zmianę ich przeznaczenia. Możliwe jest tylko w procedurze opracowywania miejscowego planu zagospodarowania przestrzennego.

- **przewidywane rozwiązania (funkcje terenu objętego planem):**

- wyznaczenie obszaru i terenu górniczego;

- **stopień zgodności przewidywanych rozwiązań ze studium:**

Zgodnie z ustaleniami obowiązującego „Studium uwarunkowań i kierunków zagospodarowania przestrzennego gminy Zabłudów” teren, na którym położona jest działka nr 23 w obrębie geodezyjnym Tatarowce położony jest w strefie D - obszary ekologiczne, obejmujące obszar leżący w otulinie Parku Krajobrazowego Puszczy Knyszyńskiej

Zgodnie z § 9 ust 4. ustawy z dnia 27 marca 2003 r. o planowaniu i zagospodarowaniu przestrzennym, ustalenia studium są wiążące dla organów gminy przy sporządzaniu planów miejscowych, przy czym w myśl art. 20 ww. ustawy plany miejscowe nie mogą naruszać ustaleń studium. W związku z powyższym przed uchwaleniem miejscowego planu zagospodarowania przestrzennego złoża piasku Tatarowce IV wyprzedzająco należy wprowadzić zmianę w obowiązującym „Studium uwarunkowań i kierunków zagospodarowania przestrzennego gminy Zabłudów”, aby doprowadzić do spójności ustaleń planu z kierunkami zagospodarowania przestrzennego gminy Zabłudów określonymi w studium.

Ponadto zgodnie z art. 95 ust. 1 i 2 ustawy Prawo geologiczne i górnicze (Dz. U. z 2017 r. poz. 2126) wprowadzenie udokumentowanego złoża do studium gminy jest obowiązkowe.

- **zakres prac planistycznych** – określony w art. 15 ust. 2 jako obowiązkowy;
- **skala opracowania** – kopia mapy zasadniczej w skali 1: 1000 lub 1: 2000.