

PROGNOZA ODDZIAŁYWANIA NA ŚRODOWISKO
dotycząca zmiany
„ Studium uwarunkowań i kierunków
zagospodarowania przestrzennego
gminy Zabłudów”

grudzień 2021 r.

Spis treści

1.1. Zakres zmiany studium i cel jej opracowania.....	5
1.2. Powiązania projektu zmiany studium z innymi dokumentami	8
2. Informacje o metodach zastosowanych przy sporządzaniu prognozy.....	12
3. Propozycje dotyczące przewidywanych metod analizy skutków realizacji postanowień zmiany studium oraz częstotliwości jej przeprowadzania	12
4. Informacje o możliwym transgranicznym oddziaływaniu na środowisko	13
5. Istniejący stan środowiska oraz potencjalne zmiany tego stanu w przypadku braku realizacji ustaleń studium.....	14
5.1. Stan środowiska	14
5.2. Potencjalne zmiany środowiska w przypadku braku realizacji ustaleń zmiany studium. 18	
6. Stan środowiska na obszarach objętych przewidywanym znaczącym oddziaływaniem	19
7. Istniejące problemy ochrony środowiska istotne z punktu widzenia realizacji ustaleń zmiany studium, w szczególności dotyczące obszarów podlegających ochronie na podstawie ustawy z dnia 16 kwietnia 2004 r. O ochronie przyrody.....	20
8. Cele ochrony środowiska ustanowione na szczeblu międzynarodowym, krajowym, powiatowym i gminnym istotne z punktu widzenia projektu zmiany studium oraz sposoby, w jakich te cele i inne problemy środowiska zostały uwzględnione podczas opracowywania zmiany studium	22
9. Przewidywane znaczące oddziaływania na środowisko, w tym oddziaływania bezpośrednie, pośrednie, wtórne, skumulowane, krótkoterminowe, średnioterminowe i długoterminowe, stałe i chwilowe oraz pozytywne i negatywne.....	26
9.1. Oddziaływanie na różnorodność biologiczną.....	26
9.2. Oddziaływanie na ludzi.....	26
9.3. Oddziaływanie na zwierzęta.....	26
9.4. Oddziaływanie na rośliny.....	26
9.5. Oddziaływanie na wodę, powietrze i klimat.....	26
9.6. Oddziaływania na powierzchnię ziemi i krajobraz.....	27
9.7. Oddziaływanie na zasoby naturalne, zabytki i dobra materialne.....	27
10. Rozwiązania mające na celu zapobieganie, ograniczenie lub kompensację przyrodniczą negatywnych oddziaływań na środowisko, w wyniku realizacji ustaleń zmiany studium, a w szczególności na cele i przedmiot ochrony obszaru „natura 2000” oraz integralność tego obszaru	27
11. Rozwiązania alternatywne do rozwiązań zawartych w projekcie zmiany studium wraz z uzasadnieniem ich wyboru oraz opis metod dokonania oceny prowadzącej do tego wyboru albo wyjaśnienie braku rozwiązań alternatywnych, w tym wskazania napotkanych trudności wynikających z niedostatków techniki lub luk we współczesnej wiedzy.....	28
12. Streszczenie prognozy na środowisko	28

1. INFORMACJE O ZAWARTOŚCI, GŁÓWNYCH CELACH PROJEKTU ZMIANY STUDIUM ORAZ JEGO POWIĄZANIACH Z INNYMI DOKUMENTAMI

1.1. ZAKRES ZMIANY STUDIUM I CEL JEJ OPRACOWANIA

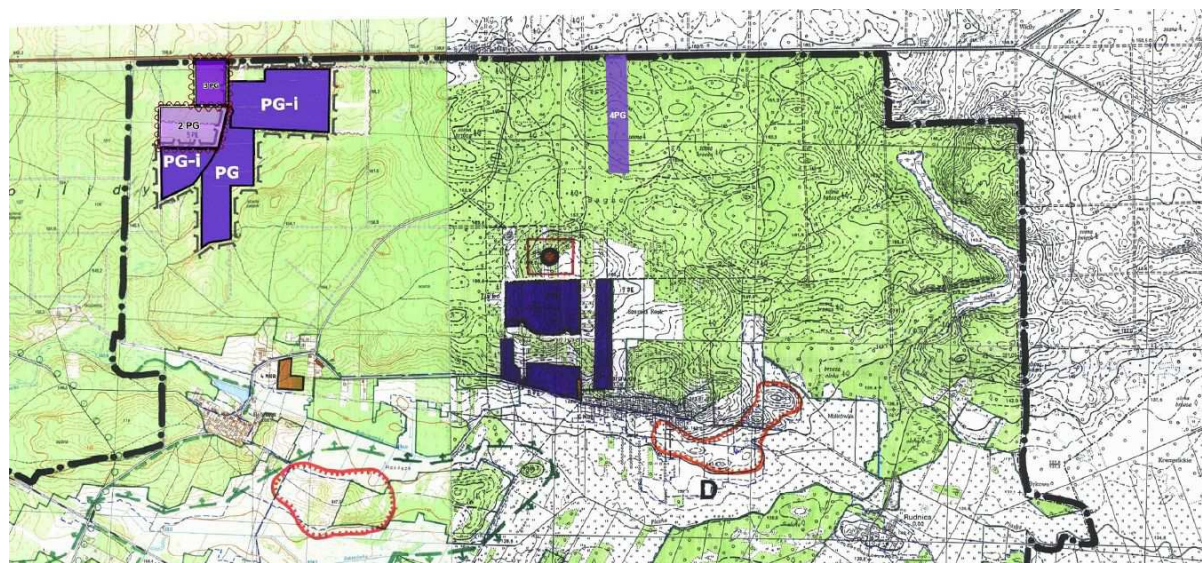
Na podstawie uchwały Nr XXXVI/190/2021 Rady Miejskiej w Zabłudowie z dnia 5 marca 2021 r. przystąpiono do sporządzenia zmiany „Studium uwarunkowań i kierunków zagospodarowania przestrzennego gminy Zabłudów” uchwalonego uchwałą Nr XXIX/179/05 Rady Miejskiej w Zabłudowie z dnia 26 listopada 2005 r., zmienionego uchwałami Rady Miejskiej w Zabłudowie Nr V/35/2011 z dnia 21 lutego 2011 r., Nr IX/69/2011 z dnia 30 sierpnia 2011 r., Nr XXIV/207/2013 z dnia 10 września 2013 r., Nr XXIX/264/2017 z dnia 22 listopada 2017 r., Nr XXX/277/2017 z dnia 28 grudnia 2018 r., Nr XXXI/290/2018 z dnia 14 lutego 2018 r. oraz i Nr XI/72/2019 z dnia 24 września 2019 r.

Przedmiotem zmiany studium jest wprowadzenie do ustaleń studium:

- 1) udokumentowanego złoża piasku Tatarowce IV i wskazanie go do wydobycia ;
- 2) obszarów szczególnego zagrożenia powodzią;
- 3) obszarów zdegradowanych i obszarów rewitalizacji.

Potrzeba dokonania zmiany w „Studium uwarunkowań i kierunków zagospodarowania przestrzennego gminy Zabłudów” wynika z podjętych innych opracowań i obowiązujących przepisów prawa.

Na działce nr 23 w obrębie geodezyjnym Tatarowce w gminie Zabłudów, zostało udokumentowane złożo piasków Tatarowce IV. Dokumentacja geologiczna złoża piasków skaleniuowo-kwarcowych w kat. C1, w ilości 1209,72 tys. ton, została zatwierdzona decyzją Marszałka Województwa Podlaskiego znak DIT-III.7427.1.75.2020 z dnia 26 listopada 2020 r. Zgodnie z art. 95 ust. 1 i 2 ustawy z dnia 9 czerwca 2011 r. Prawo geologiczne i górnicze (Dz. U. z 2020 r. poz. 1064 ze zm.) wprowadzenie udokumentowanego złoża do studium gminy jest obowiązkowe. W studium wprowadzono zmianę wprowadzając udokumentowane złożo w części uwarunkowań i wskazując je do eksploatacji w części kierunków.



Fragment rysunku studium - Kierunki z wprowadzonym udokumentowanym złożem Tatarowce IV

W granicach gminy Zabłudów obszary szczególnego zagrożenia powodzią występują w jej południowej części, w dolinie rzeki Narew oraz na niewielkim terenie na jej krańcu północno-wschodnim w dolinie górnego biegu rzeki Supraśl. Ich zasięg został ustalony na mapach zagrożenia powodziowego opublikowanych w dniu 22 października 2020 r. przez Ministra Klimatu. Obszary szczególnego zagrożenia powodzią w granicach gminy obejmują obszary, na których prawdopodobieństwo wystąpienia powodzi jest średnie (raz na 100 lat) oraz obszary, na których prawdopodobieństwo wystąpienia powodzi jest wysokie (raz na 10 lat).

W stosunku do obszaru szczególnego zagrożenia powodzią obowiązują przepisy zawarte w ustawie z dnia 20 lipca 2017 r. Prawo wodne. Ponadto obowiązują ustalenia Planu gospodarowania wodami na obszarze dorzecza Wisły oraz ustalenia Planu zarządzenia ryzykiem powodziowym dla obszaru Dorzecza Wisły. Nie planuje się nowych terenów rozwojowych w obszarze szczególnego zagrożenia powodzią. Lokalizowanie obiektów trwale związanych z gruntem jest zabronione. Ewentualne odstępstwo od zakazu zabudowy w obszarze szczególnego zagrożenia powodzią może dotyczyć obiektów niezbędnej infrastruktury technicznej i komunikacyjnej oraz może nastąpić za zgodą właściwych organów, stosownie do przepisów prawa.

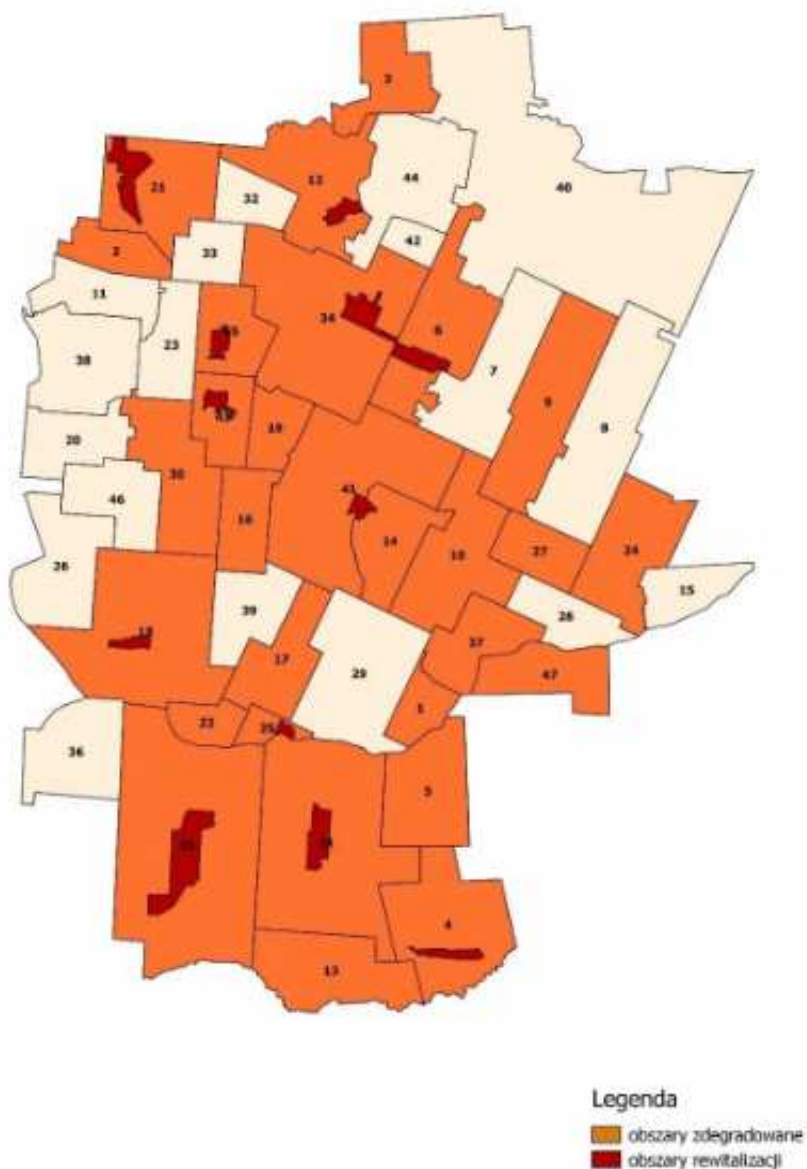
Ponieważ informacje dotyczące zagrożenia powodziowego podane w obowiązującym studium pochodzą sprzed 2005 r. i należało je uaktualnić, co też w zmianie studium uczyniono.



Fragment rysunku studium - Kierunki z wprowadzonymi obszarami zagrożonymi powodzią od rzeki Narew

Uchwałą Nr XXXIII/319/2018 r. Rady Miejskiej w Zabudowie z dnia 12 marca 2018 r. zostały wyznaczone w gminie obszary zdegradowane i obszary rewitalizacji. W 2017 r. został opracowany Gminny Program Rewitalizacji Gminy Zabłudów. Na podstawie analiz wyznaczono obszar zdegradowany, na który składają się jednostki referencyjne charakteryzujące się problemami w sferze społecznej, przy jednoczesnym występowaniu problemów przynajmniej w jednej sferze (gospodarczej, technicznej, środowiskowej, przestrzenno-funkcjonalnej) oraz największą liczbą zidentyfikowanych negatywnych zjawisk. Do obszaru zdegradowanego przyjęto sołectwa, w których liczba negatywnych zjawisk jest największa. Obszar zdegradowany na terenie gminy Zabłudów obejmuje jednostki: Miniewicze (11 zjawisk), Ryboły (11 zjawisk), Krynickie (11 zjawisk), Rafałówka (11 zjawisk), Pawły (10 zjawisk), Zagruszany (10 zjawisk), Kamionka (10 zjawisk), Kuriany (10 zjawisk), Cieluszki (10 zjawisk), Dobrzyniówka (10 zjawisk), Zwierki (10 zjawisk), Zabłudów (10 zjawisk), Małynka (9 zjawisk), Żywkowo (9 zjawisk), Koźliki (9 zjawisk), Sieški (9 zjawisk), Ochremowicze (9 zjawisk), Kucharówka (9 zjawisk), Gneciuki (9 zjawisk), Kol. Zabłudów (9 zjawisk), Kowalowce (9 zjawisk), Kaniuki (9 zjawisk), Folwarki Wielkie (9 zjawisk), Dawidowicze (9 zjawisk), Białostoczek (9 zjawisk), Pasyunki (9 zjawisk), Bobrowa (9 zjawisk), Laszki (9 zjawisk), Aleksicze (9 zjawisk).

Lp.	Nazwa sołectwa i podległe miejscowości
1	Aleksicze
2	Białostoczek
3	Bobrowa
4	Cieluski
5	Dawidowicze
6	Dobrzyńcówka
7	Folwarki małe
8	Folwarki tylwickie
9	Folwarki wielkie
10	Gmieciuki
11	Halickie
12	Kamionka
13	Kaniuki
14	Kol.Zabłudów
15	Kołpaki
16	Kowalowce
17	Koźliki
18	Krynickie
19	Kucharówka
20	Kudrycze
21	Kuriany
22	Laszki
23	Łubniki
24	Małynka
25	Miniewicze
26	Nowosady
27	Ochremowicze
28	Olszanka
29	Ostrówki
30	Pasynki
31	Pawły
32	Płaska
33	Protasy
34	Rafałówka
35	Ryboły
36	Rzepniki
37	Sieški
38	Skrybicze
39	Solniki
40	Tatarowce
41	Zabłudów
42	Zacisze
43	Zagnuszany
44	Zajezerce
45	Zwierki
46	Żuki
47	Żywkowo



Obszary zdegradowane w gminie Zabłudów *Źródło: Gminny program rewitalizacji*

Wskazany obszar zajmuje 20 835 ha, co stanowi około 61,90% całego obszaru gminy i zamieszkały jest przez 6 932 mieszkańców, co stanowi 76,66% ogółu mieszkańców.

Zgodnie z Gminnym Programem Rewitalizacji, identyfikacja obszaru zdegradowanego umożliwiła określenie tzw. obszaru rewitalizacji, który cechuje się

szczególną koncentracją zjawisk kryzysowych. Obszarem rewitalizacji zostały objęte przede wszystkim tereny zamieszkałe.

W myśl art. 20 ustawy z dnia 20 października 2015 r. o rewitalizacji (Dz.U. z 2020 r. poz. 802) ustalenia gminnego programu rewitalizacji i studium uwarunkowań i kierunków zagospodarowania przestrzennego gminy powinny być ze sobą zgodne. W opracowanej zmianie studium obszary zdegradowane i obszary rewitalizacji zostały uwzględnione.

1.2. POWIĄZANIA PROJEKTU ZMIANY STUDIUM Z INNYMI DOKUMENTAMI

„Studium uwarunkowań i kierunków zagospodarowania przestrzennego gminy Zabłudów” przyjęte uchwałą Nr XXIX/179/05 Rady Miejskiej w Zabłudowie z dnia 26 listopada 2005 r. z późniejszymi zmianami jest najważniejszym dokumentem kształującym politykę przestrzenną gminy. Zgodnie z § 9 ust. 4. ustawy z dnia 27 marca 2003 r. o planowaniu i zagospodarowaniu przestrzennym, ustalenia studium są wiążące dla organów gminy przy sporządzaniu planów miejscowych, przy czym w myśl art. 20 ww. ustawy plan miejscowy nie może naruszać ustaleń studium.

Zmiana studium jest spójna z innymi dokumentami, takimi jak:

Strategia Rozwoju Województwa Podlaskiego do 2020 roku

Strategia jest kluczowym dokumentem programowym formułującym wizję rozwojową regionu w długookresowym horyzoncie czasowym. Jest odpowiedzią na dynamicznie zmieniającą się politykę regionalną kraju i Unii Europejskiej, ukierunkowaną obecnie na wykorzystywanie potencjałów endogenicznych terytoriów i uniezależnienie od odgórnie dystrybuowanych dotacji.

Wizja województwa w roku 2030 - Województwo podlaskie:

- zielone (utrwalanie percepcji unikalności i wyjątkowości regionu postrzeganego w Polsce i Europie jako „Zielona kraina” poprzez rozwijanie zielonych – ekologicznych specjalizacji),
- otwarte (wykorzystanie peryferyjnego położenia w Unii Europejskiej jako walor rozwojowy poprzez rozwinięcie wrót do Europy dla wschodnich sąsiadów i kreowanie funkcji pośrednika dla relacji Unii Europejskiej z Europą Wschodnią),
- dostępne (skrócony czas podróży z regionu do sąsiednich województw oraz zwiększenie dostępności Białegostoku ze wszystkich ośrodków powiatowych w zakresie transportu, telekomunikacji, internetu, usług publicznych i otoczenia biznesowego),
- przedsiębiorcze (wykorzystanie konkurencyjnych atutów na rzecz rozwinięcia inteligentnych specjalizacji, w tym uwarunkowań dla produkcji rolniczej – mleka i jego przetworów, wysokiej jakości żywności, produkcji i usług zorientowanych na wschodnich sąsiadów, produkcji i usług „ekologicznych i zielonych” – odnawialnych źródeł energii, technologii przyjaznych środowisku, ekoturystyki, srebrnej gospodarki, wspieranie innowacyjności, rozwoju kapitału ludzkiego i społecznego).

Realizacji wizji służą trzy cele strategiczne:

Cel strategiczny 1.

Konkurencyjna gospodarka (rozwój przedsiębiorczości; wzrost innowacyjności podlaskich przedsiębiorstw; rozwój kompetencji do pracy i wsparcie aktywności zawodowej

mieszkańców regionu, w tym podejmowanie działań zapobiegających odpływowi dobrze wykształconych mieszkańców, promowanie postaw sprzyjających współpracy i aktywności obywatelskiej, zwiększenie obecności kultury w życiu codziennym; efektywne wykorzystanie zasobów naturalnych, w tym produkcji energii ze źródeł odnawialnych; rozwój infrastruktury telekomunikacyjnej, energetycznej i gazowej);

Cel strategiczny 2.

Powiązania krajowe i międzynarodowe (wspieranie kontaktów gospodarczych podlaskich przedsiębiorstw na rynkach zewnętrznych; poprawa atrakcyjności inwestycyjnej województwa, rozwój partnerskiej współpracy transgranicznej z sąsiadami ze Wschodu; prowadzenie spójnej polityki rozwoju regionalnego województw Polski Wschodniej; podniesienie zewnętrznej i wewnętrznej dostępności komunikacyjnej regionu poprzez efektywny system transportu publicznego, poprawę dostępności z krajowymi i międzynarodowymi ośrodkami wzrostu, budowę lotniska regionalnego oraz poprawę dostępności komunikacyjnej wewnątrz województwa);

Cel strategiczny 3.

Jakość życia (zmniejszenie negatywnych skutków problemów demograficznych poprzez podtrzymanie aktywności zawodowej i społecznej osób starszych, rozwój usług społecznych, poprawę dostępności i jakości usług przedszkolnych; poprawa spójności społecznej w celu ograniczania pogłębiania się sfery ubóstwa i wykluczenia; poprawa stanu zdrowia społeczeństwa oraz bezpieczeństwa publicznego poprzez poprawę jakości usług medycznych, rozwój lecznictwa sanatoryjnego i rehabilitacyjnego; ochrona środowiska i racjonalne gospodarowanie jego zasobami, w tym ochrona głównych zbiorników wód podziemnych oraz stref ochrony ujęć wód podziemnych i powierzchniowych, wspieranie inwestycji związanych z gospodarką wodno-ściekową, ograniczanie emisji zanieczyszczeń powietrza z energetyki i transportu drogowego).

Opracowana zmiana studium przyczyni się do osiągnięcia ww. celów.

Plan Zagospodarowania Przestrzennego Województwa Podlaskiego (uchwała Nr XXXVI/330/17 Sejmiku Województwa Podlaskiego z dnia 22 maja 2017 r. - Dz. U. W. P. poz. 2777)

Plan województwa został niedawno uchwalony i uwzględnia nadrzędne, aktualnie obowiązujące dokumenty strategiczne takie jak KPZK i Strategia Rozwoju Województwa Podlaskiego.

W planie jako cel strategiczny przyjęto:

- Zrównoważone zagospodarowanie przestrzeni województwa podlaskiego, sprzyjające rozwojowi społeczno-gospodarczemu, spójności społecznej i terytorialnej, konkurencyjności oraz wykorzystaniu potencjału przyrodniczego, kulturowego i położenia przygranicznego

Do osiągnięcia tego celu wyznaczono następujące cele szczegółowe:

- Wzmocnienie spójności województwa w procesie zrównoważonego terytorialnie rozwoju i modernizacji zagospodarowania przestrzennego obszarów wiejskich z wykorzystaniem ich potencjału wewnętrznego, specjalizacji regionalnej i położenia przygranicznego
- Wzmocnienie spójności województwa w procesie zrównoważonego terytorialnie rozwoju i modernizacji zagospodarowania przestrzennego obszarów wiejskich z wykorzystaniem ich potencjału wewnętrznego, specjalizacji regionalnej i położenia przygranicznego

- Poprawa dostępności terytorialnej zewnętrznej i wewnętrznej województwa podlaskiego, poprzez rozwój infrastruktury transportowej, ze zmniejszeniem kosztów środowiskowych, oraz telekomunikacyjnej i teleinformatycznej
- Osiągnięcie i utrzymanie wysokiej jakości środowiska przyrodniczego województwa, w tym sieci ekologicznej, walorów dziedzictwa kulturowego i krajobrazowych oraz racjonalne użytkowanie ich zasobów
- Zwiększenie odporności struktury przestrzennej województwa na zagrożenia bezpieczeństwa energetycznego, naturalne i awariami przemysłowymi oraz zdolności obronnych i ochronnych.

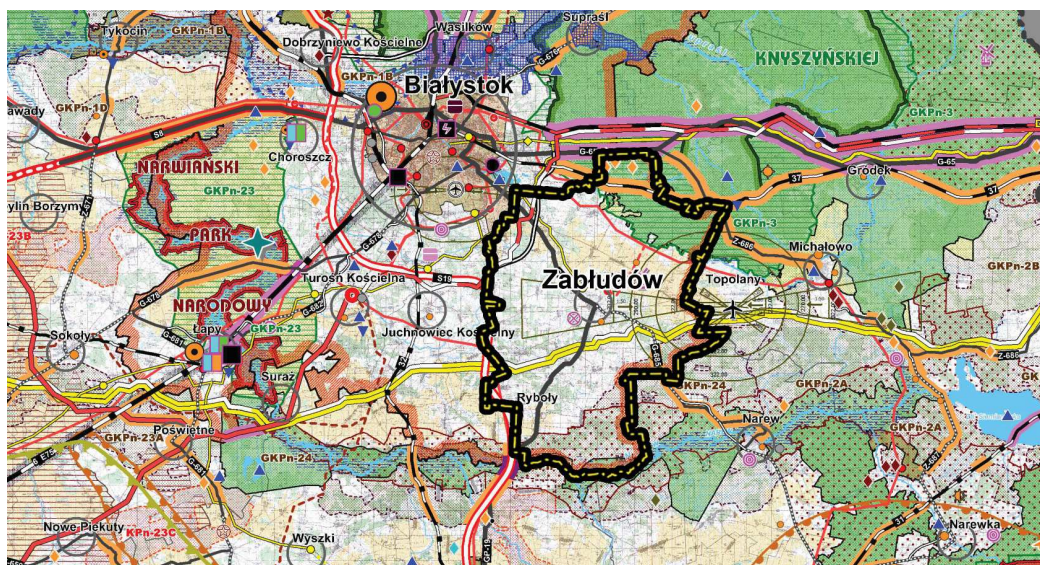
Odnośnie złóż kopalin w Planie Zagospodarowania Przestrzennego Województwa Podlaskiego, ustalono następujące zasady ochrony i zagospodarowania, tj:

- udokumentowanym, perspektywicznym i prognostycznym niezagospodarowanym złożom pozostałych kopalin pospolitych takich jak; kruszywa żwirowo-piaskowe, ropy ceramiki budowlanej, piaski kwarcowe do produkcji betonów komórkowych i cegły wapienno-piaskowej, w celu stworzenia możliwości przyszłego wykorzystania ich zasobów należy zabezpieczyć dostępność eksploatacyjną w przyszłości, poprzez ochronę powierzchni nad złożem. Zakazy powinny dotyczyć lokowania tam obiektów (przemysłowych, mieszkaniowych, handlowych, a także obiektów infrastruktury technicznej, takich jak drogi, linie kolejowe, rurociągi, linie energetyczne wysokiego napięcia) mogących utrudniać lub uniemożliwiać odkrywczą ich eksploatację.

Odnośnie obszarów narażonych na niebezpieczeństwo powodzi w Planie Zagospodarowania Przestrzennego Województwa Podlaskiego określono te obszary dla rzek: Narwi, Bugu, Biebrzy, Pisy, Nurca, Supraśli, Czarnej Hańczy, Ełku, Broku, Jegrzni, Marychy, Rospudy, Szkwy i Orzeki. Dla obszarów tych ustalono zasady i kierunki zwiększania bezpieczeństwa powodziowego

Do planu województwa opracowana została prognoza na środowisko.

W prognozie tej oceniono przede wszystkim wpływy na środowisko wynikające z rozwoju systemu transportowego, infrastruktury technicznej, sieci osadniczej, bo te elementy będą wywierały największy wpływ na środowisko.



Fragment ustaleń graficznych prognozy wpływu na środowisko Planu Zagospodarowania Przestrzennego Województwa Podlaskiego (źródło: Podlaskie Wojewódzkie Biuro Planowania Przestrzennego)

Program ochrony środowiska województwa podlaskiego na lata 2017 – 2022 z perspektywą do roku 2024 - projekt

Celem opracowania programu ochrony środowiska jest realizacja przez jednostki samorządu terytorialnego polityki ochrony środowiska, zbieżnej z założeniami głównych dokumentów strategicznych i programowych. W Programie w oparciu o analizę stanu środowiska na terenie województwa podlaskiego oraz zapisy dokumentów rządowych i regionalnych, w ramach poszczególnych obszarów interwencji, wyznaczono cele i kierunki interwencji. Na podstawie badań ankietowych zebrano dane na temat działań planowanych przez jednostki samorządu terytorialnego i inne jednostki. Wyznaczono łącznie 18 celów, 61 kierunków interwencji oraz 172 zadania. Opracowana zmiana studium nie zniweczy osiągnięcia powyższych celów i realizacji zadań przyczyniających się do ochrony środowiska.

Program ochrony środowiska dla gminy Zabłudów na lata 2006 – 2013

Cel strategiczny gminy przyjęty w programie to:

Poprawa standardu życia mieszkańców poprzez zrównoważony dostęp gminy przy racjonalnym wykorzystaniu walorów przyrodniczych i gospodarczych środowiska

Długoterminowe cele ogólne programu przewidują

- zachowanie oraz odtwarzanie rodzimego bogactwa przyrodniczego i walorów krajobrazowych;
- ochronę zasobów i poprawę jakości wód podziemnych i powierzchni ziemi;
- ochronę zasobów wód powierzchniowych, poprawę ich jakości i zapobieganie ich zanieczyszczeniu;
- poprawę stanu czystości terenów i zapobieganie zanieczyszczeniu powierzchni ziemi;
- poprawę jakości powietrza atmosferycznego;
- wzrost wiedzy społeczeństwa o stanie środowiska naturalnego, jego zagrożeniach oraz sposobach przeciwdziałania zagrożeniom;
- wzrost świadomości ekologicznej mieszkańców oraz poprawa komunikacji społecznej w zakresie ochrony i racjonalnego wykorzystania zasobów naturalnych gminy.

Przedstawione cele realizowane będą przez działania o charakterze inwestycyjnym i organizacyjno – prawnym w następujących obszarach:

- ochrona przyrody i krajobrazu;
- ochrona środowiska naturalnego;
- racjonalne gospodarowanie zasobami;
- działania o charakterze systemowym.

Wskazanie w zmianie studium do wydobycia udokumentowanego złoża Ryboły przyczyni się do realizacji racjonalnego gospodarowania zasobami przyrody.

Sporządzana zmiana Studium ma swoje umocowanie w obowiązujących przepisach prawa takich jak:

- ustawa z dnia 27 marca 2003 r. o planowaniu i zagospodarowaniu przestrzennym (Dz. U. z 2021 r. poz.741 ze zm.);

- ustawa z dnia 3 października 2008 r. o udostępnianiu informacji o środowisku i jego ochronie, udziale społeczeństwa w ochronie środowiska oraz o ocenach oddziaływania na środowisko (Dz. U. z 2021 r. poz. 2373 ze zm.);
- ustawa z dnia 27 kwietnia 2001 r. Prawo ochrony środowiska (Dz. U. z 2021 r. poz. 1973);
- ustawa z dnia 16 kwietnia 2004 r. o ochronie przyrody (Dz. U. z 2021 r., poz. 1098 z późn. zm.);
- ustawa z dnia 3 lutego 1995 r. o ochronie gruntów rolnych i leśnych (Dz. U. z 2021 r., poz. 1326);
- ustawa z dnia 18 lipca 2001 r. Prawo wodne (Dz. U. z 2021 r., poz. 2233).

2. INFORMACJE O METODACH ZASTOSOWANYCH PRZY SPORZĄDZANIU PROGNOZY

Prognozę oddziaływania na środowisko projektu zmiany „Studium uwarunkowań i kierunków zagospodarowania przestrzennego gminy Zabłudów” wykonano na podstawie art. 46 pkt 1 ustawy z dnia 3 października 2008 r. o udostępnianiu informacji o środowisku i jego ochronie, udziale społeczeństwa w ochronie środowiska oraz o ocenach oddziaływania na środowisko (Dz. U. z 2021 r. poz. 2373).

Zakres prognozy oraz jej stopień szczegółowości został uzgodniony z Regionalnym Dyrektorem Ochrony Środowiska (pismo znak WPN.411.1.32.2021.MS2 z dnia 1.06.2021 r.) oraz Państwowym Powiatowym Inspektorem Sanitarnym (uzgodnienie nr 138/NZ/21 znak NZ.0523.16.2021 z dnia 23.06.2021 r.).

Zasięg terytorialny opracowanej zmiany studium obejmuje:

- teren udokumentowanego złoża Tatarowce IV wskazanego do wydobycia
- obszary zagrożenia powodziowego rzeki Narew i rzeki Supraśl występujące w granicach gminy Zabłudów
- obszary zdegradowane i obszary rewitalizacji zatwierdzone uchwałą Nr XXXIII/310/2018 Rady Miejskiej w Zabłudowie z dnia 12 marca 2018 r. w sprawie zmiany Uchwały Nr XXVII/240/2017 Rady Miejskiej w Zabłudowie z dnia 13 lipca 2017 r.,

W opracowanej do tych zmian prognozie przedstawiono jakie zmiany w środowisku wywoła przyszła eksploatacja kruszywa naturalnego. Wprowadzenie obszarów zagrożonych powodzią oraz obszarów zdegradowanych i obszarów rewitalizacji jest informacją - faktem, a nie działaniem wpływającym na środowisko.

3. PROPOZYCJE DOTYCZĄCE PRZEWIDYWANYCH METOD ANALIZY SKUTKÓW REALIZACJI POSTANOWIEŃ ZMIANY STUDIUM ORAZ CZĘSTOTLIWOŚCI JEJ PRZEPROWADZANIA

Ustawa z dnia 27 marca 2003 r. o planowaniu i zagospodarowaniu przestrzennym, na podstawie której opracowywana jest zmiana „Studium uwarunkowań i kierunków zagospodarowania przestrzennego gminy Zabłudów” nie określa metod analizy skutków realizacji kierunków rozwoju gminy określonych w studium.

Art. 32 w/w ustawy przewiduje ocenę aktualności studium i planów miejscowych gminy, analizę zmian w zagospodarowaniu przestrzennym gminy i ocenę postępów w opracowywaniu planów miejscowych. Do dokonania wymienionej analizy i oceny zobowiązany jest wójt, burmistrz lub prezydent danej gminy. Taką ocenę należy przeprowadzić co najmniej raz w czasie kadencji rady gminy.

W zakresie gminy monitoring skutków realizacji przedsięwzięć określonych w studium i planach miejscowych będzie prowadzony w ramach analizy zmian w zagospodarowaniu przestrzennym i aktualności studium i planów, dokonywanej zgodnie z w/w ustawą przez Burmistrza Zabłudowa.

Zgodnie z art. 25 ustawy *Prawo ochrony środowiska* wpływ przedsięwzięć realizowanych na podstawie studium i planów miejscowych na środowisko przyrodnicze w zakresie: jakości poszczególnych elementów przyrodniczych, dotrzymywaniu standardów jakości środowiska, obszarów występowania przekroczeń, występujących zmian jakości elementów przyrodniczych i przyczyn tych zmian kontrolowany będzie w ramach systemu Państwowego Monitoringu Środowiska. Wyniki prowadzonego monitoringu prezentowane będą corocznie w Raportach o stanie środowiska, wydawanych w formie ogólnodostępnej publikacji. Źródłami danych w tym zakresie mogą też być: Wojewódzka Baza Danych (prowadzona przez Marszałka Województwa), źródła administracyjne wynikające z obowiązków sprawozdawczych lub zapisów ustawowych (decyzje, zezwolenia, pozwolenia) czy badania statystyczne Głównego Urzędu Statystycznego.

4. INFORMACJE O MOŻLIWYM TRANSGRANICZNYM ODDZIAŁYWANIU NA ŚRODOWISKO

Wprowadzenie do ustaleń studium:

- udokumentowanego złoża piasku Tatarowce IV,
- obszarów szczególnego zagrożenia powodzi,
- obszarów zdegradowanych i obszarów rewitalizacji,

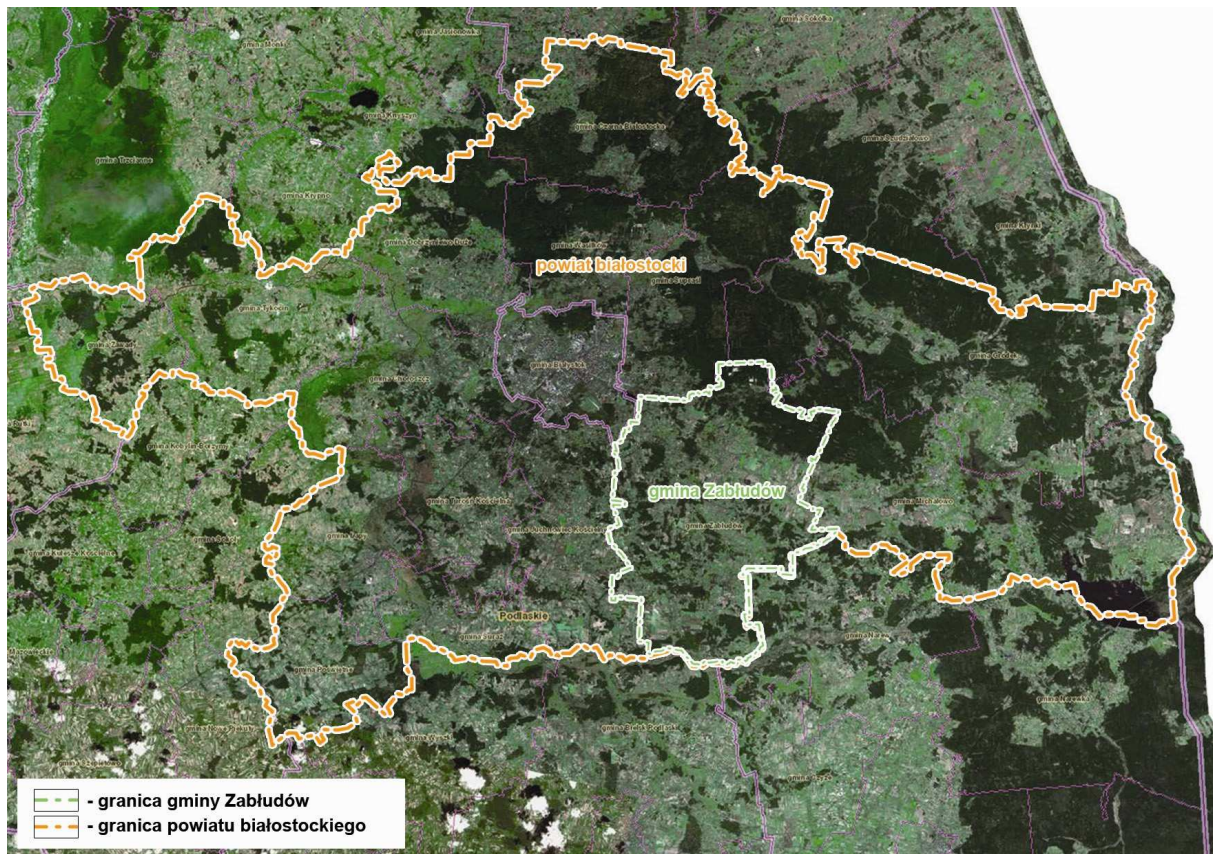
ma charakter informacyjny i nie niesie za sobą jakichkolwiek skutków mogących wpływać na środowisko. Jedynie wskazanie udokumentowanego złoża do wydobywania może skutkować negatywnym wpływem na środowisko w przypadku podjęcia jego wydobywania.

Eksploracja złoża prowadzona będzie metodą odkrywkową w sposób dostosowany do geologiczno-górnictwowych warunków występowania złoża.

Zgodnie z art. 126 ustawy *Prawo ochrony środowiska*: "Eksplorację złoża kopaliny prowadzi się przy zastosowaniu środków ograniczających szkody w środowisku i przy zapewnieniu racjonalnego wydobywania i zagospodarowania kopaliny". Zatem, do obowiązków przedsiębiorcy, m. in. będzie należało:

- ochrona zasobów złoża kopaliny,
- ścisłe przestrzeganie zasad ochrony środowiska, w tym ochrony powierzchni ziemi i wód podziemnych oraz sukcesywne prowadzenie rekultywacji wyrobisk poeksploatacyjnych,
- zabezpieczenie powstałych wyrobisk.

Gmina Zabudów znajduje się w znacznej odległości od granic Polski, a wprowadzona zmiana studium umożliwiająca wydobywanie kruszywa naturalnego metodą odkrywkową na terenie gminy nie będzie oddziaływać transgranicznie. Oddziaływanie hałasu będzie minimalne, a emisje ponad wielkości normowe substancji biologicznych i chemicznych do powietrza i wód nie wystąpią, więc nie wpłyną na zanieczyszczenie środowiska w kraju, a tym bardziej za jego granicami. Z tego względu należy uznać, że nie wystąpi możliwość transgranicznego oddziaływania na środowisko.



Położenie gminy Zabłudów na tle powiatu białostockiego i granic kraju

5. ISTNIEJĄCY STAN ŚRODOWISKA ORAZ POTENCJALNE ZMIANY TEGO STANU W PRZYPADKU BRAKU REALIZACJI USTALEŃ STUDIUM

5.1. Stan środowiska

Miejsce terenu opracowania w strukturach przyrodniczych i krajobrazowych regionu i powiązania przyrodnicze z otoczeniem

Obszar gminy Zabłudów znajduje się w granicach Wysoczyzny Białostockiej, wchodzącej w skład makroregionu fizyczno-geograficznego Nizina Północno-Podlaska. Krajobraz gminy jest zróżnicowany – w części północno-zachodniej w sąsiedztwie Białegostoku jest to krajobraz zurbanizowany, pozostała część gminy należy do rodzaju krajobrazów otwartych, tj. rolno-leśnych i osadniczych.

Rzeźba terenu

Obszar gminy Zabłudów w dominującej swej części zaliczany jest do regionu Zabłudowskiego. Jest to region gdzie dominuje rzeźba płaska i niskofalista, z licznymi dolinami i zagłębieniami śródpolnymi. Powierzchnia gminy jest morfologicznie dość zróżnicowana, urozmaicona wzgórzami i wałami osadów morenowych, a w części południowej – wałami osadów eolicznych.

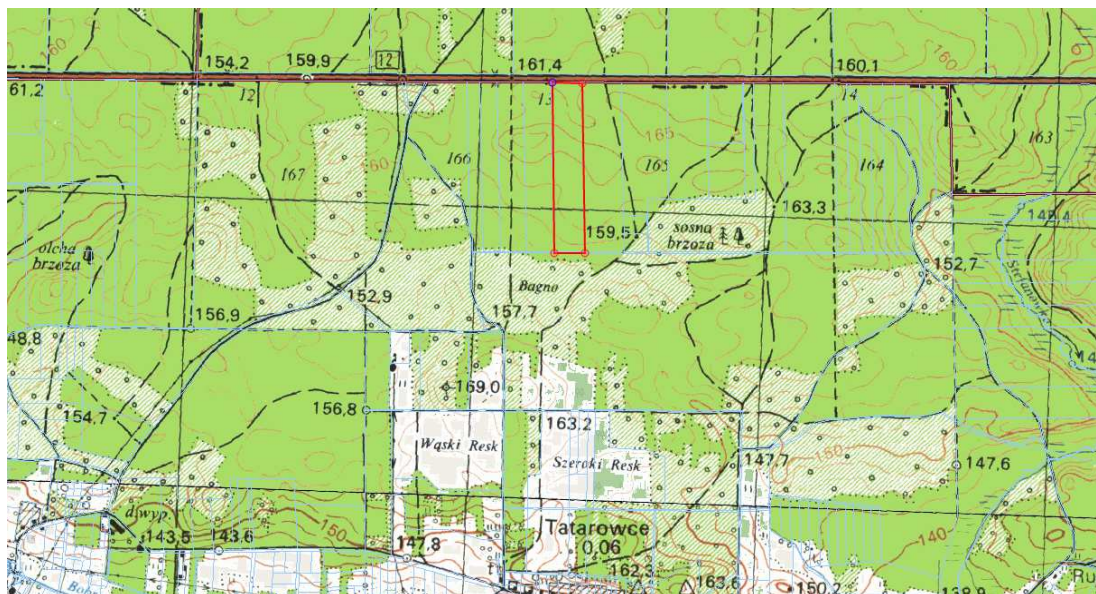
Deniwelacje nie przekraczają 20-25 metrów. Najniżej położone tereny występują w dolinie rzeki Narew – 125-130 m n.p.m. Tu właśnie znajdują się, zaznaczone w zmianie studium, obszary zagrożone powodzią

Wschodnia część obszaru gminy oraz tereny przyległe do doliny rzeki Narew to równina sandrowa z rzędnymi wysokościami w graniach 145-155 m n.p.m.

Na równinie tej bardzo wyraźnie zaznaczają się pojedyncze wzniesienia moren czołowych (na terenie Puszczy Knyszyńskiej) i wały wydmy (okolice wsi Pawły, Laszki).

Część zachodnia, północna i środkowa obszaru gminy to wysoczyzna morenowa, urozmaicona licznymi wzniesieniami i pagórami. Rzędne wysokości kształtują się w granicach 150-160 m n.p.m., a kulminacje terenu występują na linii Rafałówka-Folwarki Tylwickie na 180 m n.p.m.

Złoże Tatarowce IV na działce nr 23 w obrębie geod. Tatarowce, to północny skraj gminy - wysoczyzna morenowa. Powierzchnia terenu złoży stanowi fragment wyniesienia opadającego w kierunku północnym i południowym, gdzie rzędne wysokości wahają się od 166,8 – 157,6 m n.p.m. i deniwelacje wynoszą do 9,2 m.



Złoże Tatarowce IV na mapie topograficznej

Podłoże geologiczne

Północno-wschodnia część Polski położona jest na platformie prekambryjskiej.

Pod względem tektonicznym obszar gminy Zabłudów znajduje się w obrębie zachodniej części Wyniesienia Mazursko-Suwalskiego, obejmującego obrzeże strefy platformy wschodnio-europejskiej. Na krystalicznym cokole platformy zalegają utwory kambru, ordowiku, triasu, jury i kredy. Na powierzchni kredy górnej leżą osady trzeciorzędowe i czwartorzędowe.

Budowa geologiczna złoży to piaski, żwiry i głązy lodowcowe oraz w małym stopniu piaski eoliczne. Utwory zostały zakumulowane głównie podczas zlodowacenia środkowo polskiego w wyniku działania wód proglacialnych z topnienia lądolodu.

Gleby

Pod względem typologicznym gleby gminy Zabłudów nie są dość zróżnicowane. Na obszarze gminy dominują gleby pseudobielicowe, gleby piaskowe oraz czarne ziemie. Gleby pseudobielicowe tworzą znaczne zasięgi powierzchniowe i koncentrują się w rejonie wsi Dobrzyniówka – Folwarki Małe i Folwarki Wielkie.

W części środkowej i południowej gminy dominują gleby piaskowe z dużym udziałem czarnych ziem, a w rejonie wsi Ryboły gleb pseudobielicowych. Część północna gminy jest zdominowana przez gleby pseudobielicowe i czarne ziemie.

W dolinach rzek, cieków wodnych i obniżeniach terenowych występują gleby murszowo-mineralne, mułowo-torfowe oraz torfowe. Gleby te na terenie gminy zajmują dość znaczne powierzchnie. Rolniczo są to gleby średniej i słabej jakości.

Woda

Teren gminy leży w zlewni rzeki Narew. Część wschodnią odwadnia rzeka Płoska z dopływem Bakinówką oraz źródłowy odcinek rzeki Supraśl. Część środkową gminy odwadnia rzeka Narew z dopływami Rudnią, Czarną i Małynką. Rzeki Mieńka, Gniła, Turośnianka i Niewodnica odwadniają zachodnią część gminy. Północną część gminy odwadnia źródłowy odcinek rzeki Białej oraz ciek spod Dojlid.

Wielkości zasobów wód powierzchniowych wpływają na wielkość zasobów wód podziemnych, których zasoby na obszarze gminy Zabłudów są ograniczone – lokalnie dobre.

Wody podziemne o znaczeniu użytkowym występują głównie w piaszczysto-żwirowych utworach czwartorzędowych i trzeciorzędowych oraz w węglanowych utworach kredowych.

Wodonośność utworów kredowych i trzeciorzędowych jest słabo rozpoznana.

Wody z ujęć czwartorzędowych, a w szczególność z poziomu wodonośnego międzymorenowego są podstawowym źródłem zaopatrzenia ludności w wodę na terenie gminy Zabłudów.

Szata roślinna

Lasy w gminie Zabłudów zajmują ok. 30% powierzchni. Lasy państwowe gospodarstwa leśnego, które zajmują 63,25% ogólnej powierzchni lasów gminy występują w zwartym kompleksie Puszczy Knyszyńskiej w północno-wschodniej części gminy.

Lasy prywatne stanowiące 36,74% ogólnej powierzchni lasów występują w znacznym rozdrobnieniu na pozostałej części gminy zajmując kulminacje terenowe zbudowane z utworów piaszczystych.

Głównym gatunkiem lasotwórczym na terenie gminy jest sosna. Gatunkami uzupełniającymi jest świerk, dąb i brzoza.

Wiekowo dominują drzewostany w przedziale wieku 31-40 lat na terenach lasów prywatnych i 61-70 lat na terenie Puszczy Knyszyńskiej.

Pozostałą powierzchnię gminy, z wyłączeniem terenów zurbanizowanych, stanowi rolnicza przestrzeń produkcyjna z przewagą gruntów ornych oraz łąki i pastwiska. Rozmieszczenie użytków zielonych ściśle wiąże się z układem dolin rzecznych i obniżeń terenowych.

Klimat lokalny i warunki higieniczno-sanitarne

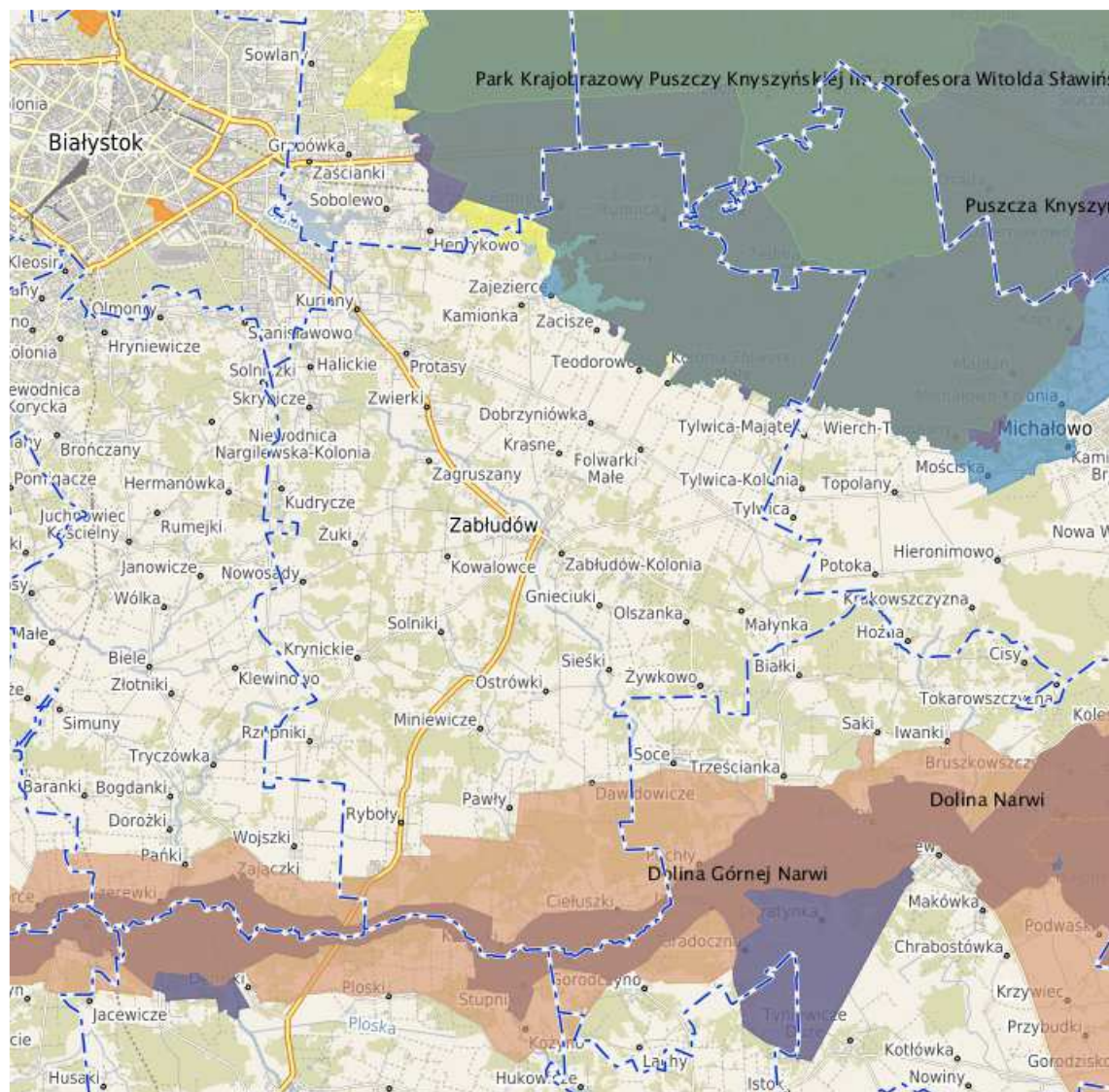
W podziale województwa podlaskiego na krainy klimatyczne, obszar gminy Zabłudów zalicza się do Krainy Wysoczyzn Północno-Podlaskich.

Warunki klimatyczne gminy odpowiadają warunkom panującym na terenie Wysoczyzny Białostockiej. Warunki klimatyczne obszaru objętego planem są typowe dla tej szerokości geograficznej. Mapy klimatyczne wskazują na wyraźny kontynentalizm tej części kraju, wyrażający się dużymi amplitudami temperatur rocznych, najniższymi średnimi temperaturami rocznymi, porównywalnymi z obszarami górskimi oraz najdłuższymi okresami zalegania pokrywy śnieżnej.

Elementy prawnej ochrony przyrody

Na obszarze gminy Zabłudów do obszarów i obiektów o szczególnych walorach przyrodniczych i krajobrazowych objętych ochroną prawną należą:

- Obszar Chronionego Krajobrazu – „Dolina Narwi”;
- Otulina Parku Krajobrazowego Puszczy Knyszyńskiej im. prof. Witolda Sławińskiego
Puszcza Knyszyńska i Dolina Narwi należą do obszarów Natura 2000.



Położenie gminy Zabłudów względem obszarów chronionych.

Obszary zagrożenia powodzią położone są w Obszarze Chronionego Krajobrazu „Dolina Narwi” oraz w obszarach Natura 2000: w Obszarze Specjalnej Ochrony Ptaków (OSO) – „Dolina Górnej Narwi” i Specjalnym Obszarze Ochrony Siedlisk (SOO) – „Ostoja w Dolinie Górnej Narwi”

Ostoja Knyszyńska (kod obszaru: PLH200006), to obszar specjalnej ochrony siedlisk (SOO) tzw. Dyrektywa Siedliskowa. Obszar obejmuje rozległy kompleks leśny Puszczy Knyszyńskiej o powierzchni 136084.4 ha. W ostoi tej znajduje się wiele fragmentów lasów o naturalnym charakterze. Powierzchnie leśne porożcinane są przez użytkowane rolniczo doliny niewielkich rzek i polany. Bardzo zróżnicowana rzeźba terenu i mozaika siedlisk decyduje o dużych walorach krajobrazowych tego terenu. Osobliwością Puszczy Knyszyńskiej są liczne źródła. Istnieje tu ponad 450 wypływów wód podziemnych w postaci źródeł, młak i wysięków. Występują tu również tereny podmokłe i torfowiska. W Puszczy dominują drzewostany iglaste. Największe powierzchnie porastają bory mieszane. Lasy liściaste Puszczy, to przede wszystkim grądy, olsy, sosnowo - brzozowe lasy bagienne, a w dolinach rzecznych łągi złożone z olch i jesionów.

Na terenie ostoi stwierdzono 12 rodzajów siedlisk przyrodniczych cennych z punktu widzenia Europy m.in. bory i lasy bagienne, łąki użytkowane ekstensywnie i torfowiska wysokie. Teren ten charakteryzuje się bogatą florą z istotnym udziałem gatunków borealnych i górskich. Występuje tu 6 gatunków roślin cennych dla ochrony przyrody w Europie. Wśród tych ostatnich jest m.in. rzepik szczeciniasty, dla którego Ostoja Knyszyńska jest jednym z najważniejszych miejsc występowania w Polsce. Faunę o charakterze puszczańskim reprezentują m. in. duże drapieżniki - wilk i ryś. Na terenie ostoi występuje jedno z pięciu wolno żyjących stad żubra w Polsce. W sumie Puszcza jest ostoją 43 gatunków zwierząt cennych dla zachowania dziedzictwa przyrodniczego Europy. Obszar ten jest również ważną ostoją ptasią o randze europejskiej.

Obszar Natura 2000 Puszcza Knyszyńska (kod PLB200003) wyznaczony rozporządzeniem Ministra Środowiska z dnia 12 stycznia 2011 r. (Dz.U. z 2011 r. poz. 133 ze zm.) służy ochronie dziko żyjących ptaków oraz utrzymaniu ich siedlisk w nienaruszonym stanie - tzw. Dyrektywa Ptasia (OSO). Spośród gatunków ptaków wymienionych w załączniku Nr 2 w/w rozporządzenia na obszarze Natura 2000 na dzień dzisiejszy gniazduje 37 gatunków ptaków. Zdecydowana większość z nich to ptaki obszaru leśnego (22 gatunki), mniejszą grupę stanowią ptaki wodno-błotne (11 gatunków), najmniejszą z nich stanowią ptaki krajobrazu rolniczego (4 gatunki). Szczególnie duże znaczenie Ostoja Knyszyńska pełni dla włośchatki, jarzabka i dzięcioła trójpalczastego, których populacje są tu bardzo duże, a także dla orlika krzykliwego, dzięcioła białogrzbietego, muchołówki białoszyjej, muchołówki małej i trzmielojada.

Udokumentowane złoża Tatarowce położone jest w otulinie Parku Krajobrazowego Puszczy Knyszyńskiej oraz w obszarach Natura 2000: w Obszarze Specjalnej Ochrony Ptaków (OSO) – Puszcza Knyszyńska i Specjalnym Obszarze Ochrony Siedlisk (SOO) – Ostoja Knyszyńska.

Obszary uznane w gminy Zabłudów za zdegradowane obejmują prawie 62% powierzchni gminy, więc również obszary chronione. Obszar zdegradowany obejmujący obręb Bobrowa położony jest w Otulinie Parku Krajobrazowego Puszczy Knyszyńskiej oraz w obszarach Natura 2000: w Obszarze Specjalnej Ochrony Ptaków (OSO) – Puszcza Knyszyńska i Specjalnym Obszarze Ochrony Siedlisk (SOO) – Ostoja Knyszyńska, a obszary zdegradowane obejmujące obręby Cieluszki, Kaniuki i Ryboły częściowo położone są w Obszarze Chronionego Krajobrazu – „Dolina Narwi” oraz w obszarach Natura 2000: w Obszarze Specjalnej Ochrony Ptaków (OSO) – „Dolina Górnej Narwi” i Specjalnym Obszarze Ochrony Siedlisk (SOO) – „Ostoja w Dolinie Górnej Narwi”. Natomiast obszary wskazane do rewitalizacji, a wyjątkiem niewielkiego terenu zabudowanego wsi Cieluszki, położone są poza obszarami objętymi formami ochrony przyrody.

5.2. Potencjalne zmiany środowiska w przypadku braku realizacji ustaleń zmiany studium.

Wprowadzenie do ustaleń studium: udokumentowanego złoża piasku Tatarowce IV, obszarów szczególnego zagrożenia powodzią oraz obszarów zdegradowanych i obszarów rewitalizacji ma charakter informacyjny i nie wpływa na środowisko. Tereny zmiany studium pozostaną w dalszym ciągu w dotychczasowym użytkowaniu.

Jedynie wskazanie złoża Tatarowce IV do wydobycia może mieć wpływ na środowisko w wyniku prowadzenia wydobycia kruszywa. Jeżeli wydobycie nie nastąpi, złożo i tak zgodnie z przepisami jest chronione, aby docelowa jego eksploatacja była możliwa.

W związku z powyższym w przypadku braku realizacji zmiany Studium w środowisku nie zajdą zmiany w stosunku do stanu obecnego.

6. STAN ŚRODOWISKA NA OBSZARACH OBJĘTYCH PRZEWIDYWANYM ZNACZĄCYM ODDZIAŁYWANIEM

Środowisko przyrodnicze gminy Zabłudów reprezentowane jest w większości przez typ krajobrazu naturalnego o charakterze typowo rolniczo – leśnym. Stan środowiska na terenie gminy jest dobry

Typowymi zmianami środowiska są formy związane z budownictwem – zabudowa mieszkaniowa, usługowa, rolnicza, infrastruktura techniczna itp. Zmiany te polegają głównie na uszczupleniu powierzchni biologicznie czynnej.

Stopień wrażliwości i odporności poszczególnych biocenoz na antropopresję jest bardzo różny. Najbardziej podatne na degradację są biocenozy łąkowe w sąsiedztwie istniejących obniżeń terenowych. Bardziej odporne na zanieczyszczenia jest trudniej przepuszczalne podłoże gliniaste i stosunkowo głęboko zalegająca woda gruntowa na terenach wysoczyznowych.

Wprowadzenie do studium informacji dotyczącej zagrożenia powodziowego, obszarów zdegradowanych i wskazanych do rewitalizacji czy obszaru na, na którym udokumentowano złoża kruszywa w żaden sposób nie wpływa na środowisko, więc nie można ocenić stanu środowiska na obszarach objętych przewidywanym znaczącym oddziaływaniem. Oddziaływanie może spowodować jedynie przyszła eksploatacja kruszywa.

Zgodnie z Rozporządzeniem Rady Ministrów w sprawie przedsięwzięć mogących znacząco oddziaływać na środowisko z dnia 10 września 2019 r. (Dz.U. z 2019 r. poz. planowane wydobywanie kruszywa jest przedsięwzięciem mogąącym potencjalnie znacząco oddziaływać na środowisko z uwagi, że będzie prowadzone na terenie gruntów leśnych, na obszarach objętych formami ochrony przyrody oraz z uwagi na powierzchnię obszaru górniczego o powierzchni większej niż 2 ha, ale nie większej niż 25 ha lub o wydobyciu większym niż 20 000 m³ na rok,

Przy zastosowaniu odpowiednich rozwiązań chroniących środowisko planowane przedsięwzięcie nie powinno spowodować znaczących uciążliwości dla środowiska. Jest to przedsięwzięcie, w przypadku którego nie występuje ryzyko wystąpienia poważnej awarii przemysłowej. Przedsięwzięcie nie znajduje się w strefie ochronnej ujęć wód i na obszarze ochronnym zbiorników wód śródlądowych. Teren objęty wydobyciem położony jest na obszarze objętym ochroną na podstawie ustawy z dnia 16 kwietnia 2004 r. o ochronie przyrody. Udokumentowane złoża Tatarowce położone jest w otulinie Parku Krajobrazowego Puszczy Knyszyńskiej oraz w obszarach Natura 2000: w Obszarze Specjalnej Ochrony Ptaków (OSO) – Puszcza Knyszyńska i Specjalnym Obszarze Ochrony Siedlisk (SOO) – Ostoja Knyszyńska.

W budowie geologicznej złoża, warunkach jego występowania oraz jakości kopaliny nie występują szczególne uwarunkowania i substancje szkodliwe dla środowiska, które wymagałyby uwzględnienia przy ocenie wpływu na środowisko.

Eksploatacja piasków ze złoża „Tatarowce IV” spowoduje trwałe przekształcenie powierzchni terenu złoża i zmianę walorów krajobrazowych. Wyeksploatowanie kopaliny ze złoża przyczyni się do powstania zagłębienia terenu. Rekultywacja gruntów będzie prowadzona zgodnie z warunkami ustalonymi w decyzji wydanej przez Starostę Białostockiego na podstawie ustawy o ochronie gruntów rolnych i leśnych, planuje się leśny kierunek rekultywacji i zagospodarowania przekształconych gruntów.

Eksploatacja złoża i ewentualny proces uszlachetniania kopaliny nie wpłynie na wzrost zanieczyszczenia wód powierzchniowych i podziemnych.

Eksploatacja kopaliny będzie miała nieznaczny wpływ na stan jakościowy atmosfery. Zanieczyszczenie powietrza będą powodowały gazy spalinowe i pyły mineralne wywiewane ze zwałowisk nadkładu i mas ziemnych podczas procesów technologicznych. Zjawiska te

występować będą lokalnie i okresowo w okresie suszy i silnych wiatrów, a zasięg emisji zamknie się w granicach terenu zakładu górniczego.

Oddziaływanie akustyczne pracujących maszyn urabiających i transportujących urobek będzie niewielkie z uwagi na barierę ochronną, którą będą stanowiły skarpy powstałego wyrobiska wglębnego.

W wyniku wydobywania nie zostaną przekroczone standardy jakości środowiska. Zasięg oddziaływania inwestycji zamykać się będzie w granicach terenu górniczego tj. przestrzeni objętej przewidywanymi szkodliwymi wpływami robót górniczych. Nie przewiduje się więc znaczącego oddziaływania wykraczającego poza obszar wydobywania.

Wprowadzenie do studium informacji dotyczącej zagrożenia powodziowego, obszarów zdegradowanych i wskazanych do rewitalizacji w żaden sposób nie będzie oddziaływać na środowisko. Realizacja postanowień projektu zmiany studium będzie więc miała tylko oddziaływanie lokalne wywołane wydobywaniem kopaliny ze złoża Tatarowce IV i oddziaływanie to nie będzie znaczące.

7. ISTNIEJĄCE PROBLEMY OCHRONY ŚRODOWISKA ISTOTNE Z PUNKTU WIDZENIA REALIZACJI USTALEŃ ZMIANY STUDIUM, W SZCZEGÓLNOŚCI DOTYCZĄCE OBSZARÓW PODLEGAJĄCYCH OCHRONIE NA PODSTAWIE USTAWY Z DNIA 16 KWIEŃNIA 2004 R. O OCHRONIE PRZYRODY

Na obszarze gminy Zabłudów do obszarów i obiektów o szczególnych walorach przyrodniczych i krajobrazowych objętych ochroną prawną należą:

- Obszar Chronionego Krajobrazu – „Dolina Narwi” – powołany Rozporządzeniem Nr 6/98 Wojewody Białostockiego z dnia 20 maja 1998 roku,
- Otulina Parku Krajobrazowego Puszczy Knyszyńskiej im. prof. Witolda Sławińskiego, powołanego Rozporządzeniem Nr 3/98 Wojewody Białostockiego z dnia 20 maja 1998 roku (Dz. Urz. W. B. Nr 10, poz. 286).

Przedmiotem zmiany studium jest wprowadzenie do ustaleń studium:

- 1) udokumentowanego złoża piasku Tatarowce IV i wskazanie go do wydobywania ;
- 2) obszarów szczególnego zagrożenia powodzią;
- 3) obszarów zdegradowanych i obszarów rewitalizacji.

Złoże Tatarowce IV położone jest w Otulinie Parku Krajobrazowego Puszczy Knyszyńskiej. Obszary szczególnego zagrożenia powodzią znajdują się na Obszarze Chronionego Krajobrazu – „Dolina Narwi”. Obszary uznane w gminie Zabłudów za zdegradowane obejmują prawie 62% powierzchni gminy, więc również obszary chronione. Obszar zdegradowany obejmujący obręb Bobrowa położony jest w Otulinie Parku Krajobrazowego Puszczy Knyszyńskiej, a obszary zdegradowane obejmujące obręby Cieluszki, Kaniuki i Ryboły częściowo położone są w Obszarze Chronionego Krajobrazu – „Dolina Narwi”. Natomiast obszary wskazane do rewitalizacji, a wyjątkiem niewielkiego terenu zabudowanego wsi Cieluszki, położone są poza obszarami objętymi formami ochrony przyrody.

Otulina to wydzielony obszar ochronny wokół chronionego przyrodniczo terenu, zabezpieczający go przed zagrożeniami zewnętrznymi wynikającymi z działalności człowieka. Otulina nie jest formą ochrony przyrody, lecz obszarem, ustanawianym w celu zabezpieczenia przed zagrożeniami zewnętrznymi wynikającymi z działalności człowieka. W strefie ochronnej PKPK dopuszcza się rozwój osadnictwa, rolnictwa, gospodarki leśnej i turystycznej pod warunkiem, że nie będzie ona zagrażała zachowaniu wartości przyrodniczych Parku.

Europejska Sieć Ekologiczna Natura 2000 jest systemem ochrony zagrożonych składników różnorodności biologicznej kontynentu europejskiego, wdrażanym od 1992 r. w sposób spójny pod względem metodycznym i organizacyjnym na terytorium wszystkich państw członkowskich Unii Europejskiej. Sieć Natura 2000 tworzą dwa typy obszarów:

- obszary specjalnej ochrony ptaków (OSO),
- specjalne obszary ochrony siedlisk (SOO).

Na terenie Gminy Zabłudów zlokalizowano te dwa obszary, które należą do Europejskiej Sieci Ekologicznej Natura 2000:

W strukturze obszaru gminy istotną rolę odgrywają jej przyrodnicze struktury funkcjonalno-przestrzenne tworzące tzw. system ekologiczny gminy.

Do głównych obszarów (struktur) systemu ekologicznego gminy należą:

a) doliny rzek:

- dolina Narwi – wieloprzestrzenny element ekosystemu przyrodniczego o znaczeniu ponadlokalnym, ujęta w koncepcji Europejskiej Sieci Ekologicznej NATURA 2000 (obszar specjalnej ochrony ptaków „Dolina Górnej Narwi” oraz specjalny obszar ochrony siedlisk „Ostoja w Dolinie Górnej Narwi”), o funkcjach: ekologicznej, bioklimatycznej, krajobrazowej i rekreacyjnej,
- pozostałe mniejsze doliny cieków wodnych, a w szczególności: Małynki, Czarnej, Rudni, Gniłej, Mieńki, Turośnianki, Niewdonicy, Białej, Ploski oraz Bakinówki i obniżenia terenowe, stanowią drobnoprzestrzenny element systemu przyrodniczego o znaczeniu lokalnym i funkcjach: ekologicznej, krajobrazowej, gospodarczej i rekreacyjnej.

b) kompleksy leśne:

- Puszcza Knyszyńska – wieloprzestrzenny element ekosystemu przyrodniczego o znaczeniu ponadlokalnym, ujęta w koncepcji Europejskiej Sieci Ekologicznej NATURA 2000 (obszar specjalnej ochrony ptaków „Puszcza Knyszyńska” oraz specjalny obszar ochrony siedlisk „Puszcza Knyszyńska”), o funkcjach: ekologicznej, naukowo-dydaktycznej, bioklimatycznej, gospodarczej, krajobrazowej i rekreacyjnej,
- pozostałe kompleksy leśne, jako elementy drobnoprzestrzenne systemu przyrodniczego gminy o znaczeniu lokalnym i funkcjach: ekologicznej, gospodarczej i krajobrazowej. W większości lasy te w powiązaniu z ciągami ekologicznymi ekosystemu dolin rzecznych zachowują układ ciągłości przestrzennej systemu.

Elementami wspomagającymi i współdziałającymi w zakresie funkcjonowania systemu ekologicznego gminy są tereny otwarte o charakterze rolno-osadniczym, głównie tereny upraw polowych. Podstawowym warunkiem rozwoju gospodarczego i zagospodarowania przestrzennego gminy jest zachowanie walorów i funkcjonalności w/w struktur środowiska przyrodniczego z jednoczesnym zapewnieniem możliwości jego właściwego funkcjonowania. W związku z powyższym obszary systemu ekologicznego (strefy ekologicznej) gminy podlegać powinny ochronie przed zainwestowaniem i degradacją, głównie sanitarną. Wszystkie pozostałe obszary, tj. poza obszarami systemu przyrodniczego (terenami otwartymi) posiadają warunki abiotyczne do rozwoju różnych form osadnictwa i zabudowy. Przy czym należy podkreślić, że są to zarazem obszary o podstawowych wartościach rolniczej przestrzeni produkcyjnej.

OCK Dolina Narwi łącznie z Narwiańskim Parkiem Narodowym stanowi obok Bagien Biebrzańskich jeden z największych w Europie Środkowej **kompleksów mokradeł**. Obszar ten kształtowany przez coroczne wylewy rzeki, uznawany jest za siedlisko o najbogatszej różnorodności biologicznej w strefie klimatu umiarkowanego. Głównym walorem Obszaru są

zachowane niemal w nienaruszonym stanie **naturalne stosunki wodne** doliny. Dzięki nim wykształcił się tutaj ekosystem bagienny z całą siecią rozgałęzionych koryt rzecznych, z mozaikowym układem siedlisk wodnych, wilgotnych oraz lądowych. Taki układ zapewnia egzystencję unikatowej w skali Europy faunie i florze. Zwłaszcza na odcinku od Zbiornika Siemianówka do Narwiańskiego PN dolina Narwi stanowi ostoję dla wielu rzadkich gatunków.

Ostoja Narwiańska obejmuje przeważającą część dna i zboczy doliny Narwi na odcinku pomiędzy ujściem Supraśli na wschodzie i ujściem Szkwy na zachodzie. Pomiędzy Żółtkami (ujściem Supraśli) i Tykocinem dolina jest częściowo wypełniona torfami, a na znacznej jej powierzchni występują "wyspy" mineralne, w większości wydmy i miejscami kemy, zbudowane z piasków drobnoziarnistych. Dolina jest przekształcona i w przeważającej części zmeliorowana i zagospodarowana. Dominują gleby torfowo-murszowe słabo i średnio zmurszałe. Znaczenie doliny Narwi jako ostoi Natura 2000 wynika z dużego zróżnicowania przyrodniczego, w tym obecności wielu typów siedlisk, reprezentowanych w niektórych przypadkach przez kilka podtypów. Wiele z nich występuje w postaci reprezentatywnych, doskonale zachowanych i wielkopowierzchniowych płatów, które są już rzadko spotykane i często niedostatecznie chronione w obrębie innych obszarów sieci Natura 2000 w Polsce północno-wschodniej. Dolina Narwi pełni również istotną funkcję korytarza ekologicznego i refugium gatunków związanych z ekosystemami nieleśnymi w rolniczym krajobrazie Niziny Północnopodlaskiej i Północnomazowieckiej.

Wprowadzenie do studium informacji dotyczącej zagrożenia powodziowego, obszarów zdegradowanych i wskazanych do rewitalizacji czy obszaru, na którym udokumentowano złoża kruszywa w żaden sposób nie wpływa na obszary podlegające ochronie na podstawie ustawy z dnia 16 kwietnia 2004 r. o ochronie przyrody. Oddziaływanie może spowodować jedynie przyszła eksploatacja kruszywa.

Prowadzenie wydobywania złoża może rodzić następujące problemy z zakresu ochrony środowiska:

- oddziaływanie na zdrowie ludzi i zwierząt – zwiększenie poziomu hałasu;
- oddziaływanie na krajobraz – pojawienie się hałd nadkładu i wyrobiska na terenach dotychczas użytkowanych rolniczo lub leśnie;
- oddziaływanie na szatę roślinną – zanik roślinności w obrębie wydobywania.

Pobór kruszywa nie będzie zagrażał obszarom podlegającym ochronie na podstawie ustawy z dnia 16 kwietnia 2004 r. o ochronie przyrody. W ww. obszarach ochrony przyrody nie obowiązują zakazy, które nie pozwalałyby na eksploatację udokumentowanego złoża

8. CELE OCHRONY ŚRODOWISKA USTANOWIONE NA SZCZEBLU MIĘDZYNARODOWYM, KRAJOWYM, POWIATOWYM I GMINNYM ISTOTNE Z PUNKTU WIDZENIA PROJEKTU ZMIANY STUDIUM ORAZ SPOSOBY, W JAKICH TE CELE I INNE PROBLEMY ŚRODOWISKA ZOSTAŁY UWZGLĘDNIONE PODCZAS OPRACOWYWANIA ZMIANY STUDIUM

Jednym z kierunków działań systemowych Polityki Ekologicznej Państwa jest aspekt ekologiczny w planowaniu przestrzennym. Głównym celem jest konieczne przywrócenie właściwej roli planowania przestrzennego na obszarze całego kraju, w szczególności dotyczy to opracowań z zakresu planowania i zagospodarowania przestrzennego, które powinny być podstawą lokalizacji nowych inwestycji. Konieczne jest, aby nastąpiło:

- wdrożenie wytycznych metodycznych dotyczących uwzględnienia w opracowaniach urbanistycznych wymagań ochrony środowiska i gospodarki wodnej, w szczególności

wynikających z opracowań ekofizjograficznych, prognoz oddziaływania na środowisko (wraz z poprawą jakości tych dokumentów),

- wdrożenie koncepcji korytarzy ekologicznych,
- uwzględnienie obszarów narażonych na niebezpieczeństwo powodzi,
- określenie zasad ustalenia progów tzw. chłonności środowiskowej oraz pojemności przestrzennej zależnie od typu środowiska,
- uwzględnienie wyników monitoringu środowiska, w szczególności w zakresie powietrza, wód i hałasu.

Generalną zasadą zagospodarowania przestrzennego jest zrównoważony rozwój, gdyż wszelkie działania polityczne, gospodarcze i społeczne mają następować z zachowaniem równowagi przyrodniczej oraz trwałości podstawowych procesów przyrodniczych, w celu zagwarantowania możliwości zaspokajania podstawowych potrzeb poszczególnych społeczności lub obywateli zarówno obecnie, jak i w przyszłości.

Celami ochrony środowiska są:

• zagospodarowanie odpadów;

Ustawa o utrzymaniu czystości i porządku w gminach nakłada na gminę obowiązek stworzenia systemu gospodarki odpadami komunalnymi, opartego na racjonalnych podstawach gospodarczych i ekonomicznych, który uwzględnia wymogi ochrony środowiska:

- zapobieganie powstawania odpadów,
- selektywne zbieranie odpadów,
- recykling odpadów użytecznych,
- utylizacja odpadów na drodze kompostowania i spalania,
- składowanie tylko tych odpadów, których nie można wykorzystać lub całkowicie unieszkodliwić.

Gmina obligatoryjnie ma obowiązek odbioru odpadów komunalnych od wszystkich właścicieli nieruchomości. Gmina Zabłudów wywiązuje się ze swoich obowiązków.

• minimalizacja oddziaływania hałasu i pól elektromagnetycznych;

Nadmierny hałas stanowi jedno z najbardziej uciążliwych zanieczyszczeń środowiska w miastach i wzdłuż szlaków komunikacyjnych. Ocenia się, że w Polsce około 13 mln osób, czyli 35% ogółu mieszkańców kraju, narażonych jest na ponadnormatywny poziom hałasu w czasie dnia (60 dB) oraz w nocy (50 dB). Ponad 80% tej uciążliwości jest związane z oddziaływaniem hałasu z dróg publicznych. Emisja pól elektromagnetycznych wzrasta od kilku lat wraz z budową energetycznych linii przesyłowych o napięciu powyżej 110 KV.

Celem średniookresowym w zakresie ochrony przed hałasem jest dokonanie wiarygodnej oceny narażania społeczeństwa na ponadnormatywny hałas i podjęcie kroków do zmniejszenia tego zagrożenia tam, gdzie jest ono największe. Podobny jest też cel działań związanych z zabezpieczeniem społeczeństwa przed nadmiernym oddziaływaniem pól elektromagnetycznych.

Działanie w zakresie ekologizacji planowania przestrzennego i użytkowania terenów polega na opracowywaniu studiów gmin i planów zagospodarowania przestrzennego uwzględniając w nich wymagania wynikające ze znowelizowanych przepisów, a także z treści polityki ekologicznej państwa oraz programów ochrony środowiska na szczeblu

regionalnym i lokalnym. Rozwój kraju powinien odbywać się w zgodzie z zasadami zrównoważonego rozwoju.

- **dbałość o jakość powietrza;**

Jednym z kierunków jest dalsza redukcja emisji SO₂, CO₂ i pyłu drobnego z procesów wytwarzania energii.

- **racjonalne gospodarowanie zasobami wody;**

Głównym celem średniookresowym jest racjonalizacja gospodarowania zasobami wód powierzchniowych i podziemnych (w taki sposób, aby uchronić gospodarkę narodową od deficytów wody i zabezpieczyć przed skutkami powodzi) oraz zwiększenie samofinansowania gospodarki wodnej. Naczelnym zadaniem będzie dążenie do maksymalizacji oszczędności zasobów wodnych na cele przemysłowe i konsumpcyjne, zwiększenie retencji wodnej.

- **ochrona wód**

Naczelnym celem w zakresie ochrony zasobów wodnych jest utrzymanie lub osiągnięcie dobrego stanu wszystkich wód, w tym również zachowanie i przywracanie ciągłości ekologicznej cieków.

Ramowa Dyrektywa Wodna 2000/60/WE z dnia 23 października 2000 r. ustanawiająca ramy wspólnotowego działania w dziedzinie polityki wodnej jest wynikiem wieloletnich prac Wspólnot Europejskich zmierzających do lepszej ochrony wód poprzez wprowadzenie wspólnej europejskiej polityki wodnej, opartej na przejrzystych, efektywnych i spójnych ramach legislacyjnych. Zobowiązuje państwa członkowskie do racjonalnego wykorzystywania i ochrony zasobów wodnych w myśl zasady zrównoważonego rozwoju.

Osiągnięcie dobrego stanu wszystkich wód wynika z wprowadzenia do polityki zasady zrównoważonego rozwoju i dotyczy:

- zaspokojenia zapotrzebowania na wodę ludności, rolnictwa i przemysłu,
- promowania zrównoważonego korzystania z wód,
- ochrony wód i ekosystemów znajdujących się w dobrym stanie ekologicznym,
- poprawy jakości wód i stanu ekosystemów zdegradowanych działalnością człowieka,
- zmniejszenia zanieczyszczenia wód podziemnych,
- zmniejszenia skutków powodzi i suszy.

Zapisy RDW wprowadzają system planowania gospodarowania wodami w podziale na obszary dorzeczy. Dla potrzeb osiągnięcia dobrego stanu wód opracowano plany gospodarowania wodami na obszarach dorzeczy oraz program wodno-środowiskowy kraju.

Plany gospodarowania wodami na obszarach dorzeczy obok programów działań zapisanych w Programie wodno-środowiskowym kraju, są podstawowym narzędziem polityki wodnej w Polsce. Stanowią podstawę podejmowania decyzji mających wpływ na stan zasobów wodnych oraz określają zasady gospodarowania wodami w trakcie 6-letniego cyklu planistycznego.

Zgodnie z Ramową Dyrektywą Wodną podstawową jednostką gospodarki wodnej (łącznie z ochroną środowiska) jest jednolita część wód (JCW). Jednolita część wód jest pojęciem obejmującym zarówno zbiorniki wód stojących, jak i cieki, a także przybrzeżne fragmenty wód morskich i wody podziemne.



Gmina Zabłudów na tle obszaru 52 jednolitej części wód.

Prawo wodne jednolite części wód dzieli na jednolite części wód powierzchniowych – JWCP (wśród nich wyodrębniając również jednolite części wód przybrzeżnych lub przejściowych oraz jednolite części wód sztucznych lub silnie zmienionych) i jednolite części wód podziemnych – JWCPd. Jednolitą częścią wód powierzchniowych jest oddzielny i znaczący element wód powierzchniowych: jezioro (włączając w to inne naturalne zbiorniki, np. naturalne stawy), sztuczny zbiornik wodny, ciek (struga, strumień, potok, rzeka, kanał), a także fragment morskich wód wewnętrznych, przejściowych lub przybrzeżnych. Większe cieki dzielone są na mniejsze odcinki stanowiące JCWP. Za JCWPd uznaje się określoną objętość wód podziemnych znajdującą się wewnątrz warstwy wodonośnej lub zespołu warstw wodonośnych.

W Obszarze Dorzecza Wisły wydzielonych jest 2806 jednolitych części wód rzek, na które oddziałują punktowe źródła zanieczyszczeń w postaci ładunków w ściekach po oczyszczeniu pochodzących z komunalnych oczyszczalni ścieków oraz ładunki z ścieków odprowadzanych do ziemi i do wód z przemysłu.

Rzeka Narew w sąsiedztwie opracowania na odcinku od Lizy do Biebrzy tworzy jednolitą część wód o długości 93 km (kod JWCP PRLW2000024261999, kod dorzecza 2000, typ cieku 24). Stan ekologiczny, potencjał ekologiczny, stan chemiczny i stan jednolitej części oceniono na dobry.

Na obszarze dorzecza Wisły zlokalizowane są 93 zbiorniki wód podziemnych. Teren opracowania położony jest w obszarze 52 jednolitej części wód podziemnych (region środkowej Wisły). Na północy JCWPd 52 wyznaczono dwa Główne Zbiorniki Wód Podziemnych: GZWP nr 217 Pradolina rzeki Biebrzy oraz BZWP nr 218 Pradolina rzeki Supraśl.

Ustalenia zmiany studium pozostają bez wpływu na jednolite części wód powierzchniowych i jednolite części wód podziemnych.

Podczas opracowywania zmiany studium uwzględniono programy ochrony środowiska, a ustalenia zmiany są zgodne z przepisami prawa.

9. PRZEWIDYWANE ZNACZĄCE ODDZIAŁYWANIA NA ŚRODOWISKO, W TYM ODDZIAŁYWANIA BEZPOŚREDNIE, POŚREDNIE, WTÓRNE, SKUMULOWANE, KRÓTKOTERMINOWE, ŚREDNIOTERMINOWE I DŁUGOTERMINOWE, STAŁE I CHWILOWE ORAZ POZYTYWNE I NEGATYWNE

Wprowadzenie do ustaleń studium: udokumentowanego złoża piasku Tatarowce IV, obszarów szczególnego zagrożenia powodzią oraz obszarów zdegradowanych i obszarów rewitalizacji ma charakter informacyjny więc pozostaje bez wpływu na środowisko. Wpływ taki może mieć jedynie przyszłe wydobycie udokumentowanej kopaliny, dlatego też oceniono tylko jego oddziaływanie.

9.1. Oddziaływanie na różnorodność biologiczną

W wyniku prowadzenia wydobywania w obszarze górniczym zostanie zdjęta warstwa humusowa i nadkład, tym samym różnorodność biologiczna obszaru zostanie zniszczona. Będzie to oddziaływanie bezpośrednie. Proces ten będzie długotrwały, ale przejściowy – do czasu wyczerpania złoża (przewidywany okres eksploatacji do 10 lat), zakończenia rekultywacji i sukcesywnej samoistnej renaturalizacji obszaru lub zagospodarowania pod funkcje rekreacyjne z uwagi na zawodnienie złoża.

9.2. Oddziaływanie na ludzi.

Prace wydobywcze spowodują wzrost poziomu hałasu związany z pracą maszyn i transportem wydobytej kopaliny. Będzie to oddziaływanie bezpośrednie występujące czasowo, tylko w trakcie pracy maszyn. Oddziaływanie to nie będzie powodowało uciążliwości dla okolicznych mieszkańców, gdyż obszar eksploatacji położony jest z dala od zwartej zabudowy wsi Tatarowce. Teren wydobywania to grunt leśny toczony innymi prywatnymi lasami, które stanowią istniejącą naturalną strefę buforową, eliminującą oddziaływanie na tereny zabudowy mieszkaniowej.

9.3. Oddziaływanie na zwierzęta.

Wydobycie kruszywa spowoduje znaczną ingerencję w świat zwierzęcy, ale tylko do czasu zakończenia rekultywacji i sukcesywnej samoistnej renaturalizacji obszaru. Będzie to oddziaływanie bezpośrednie.

9.4. Oddziaływanie na rośliny.

Powierzchnia terenu złoża wynosi ok. 6 ha. Obszar cechują gleby niskiej jakości. Warstwę glebową stanowią głównie gleby pochodzenia mineralnego utworzone na piaskach klasy V. Z powierzchni złoża przed rozpoczęciem eksploatacji zostanie usunięty drzewostan leśny, podszyt i runo. Zostanie zdjęta warstwa humusowa i nadkład. W okresie wydobywania obszar ten pozbawiony będzie roślinności. Będzie to oddziaływanie bezpośrednie i przejściowe. Po zakończeniu eksploatacji nadkład zostanie zagospodarowany do częściowego wypłycenia wyrobiska. Warstwa humusowa zostanie rozplantowana, a rekultywacja terenu będzie miała za zadanie przywrócenie wartości użytkowej terenu poeksploatacyjnego.

Przewiduje rekultywację terenu w kierunku leśnym. Szczegółowy program rekultywacji zostanie ustalony w projekcie rekultywacji terenu.

9.5. Oddziaływanie na wodę, powietrze i klimat.

W wyniku prowadzenia eksploatacji nie będą powstawały na terenie złoża żadne odpady przemysłowe, nie będą wytwarzane ścieki przemysłowe ani też nie będą emitowane substancje lotne zagrażające środowisku naturalnemu, za wyjątkiem spalin pochodzących z pojazdów i maszyn pracujących przy załadunku i wydobywaniu. Będzie to oddziaływanie

bezpośrednie i czasowe, do czasu wyczerpania złoża. W wyniku wydobycia nie nastąpi zanieczyszczenia wód, ani negatywne oddziaływanie na powietrze i klimat.

9.6. Oddziaływania na powierzchnię ziemi i krajobraz.

Planowana eksploatacja kruszywa naturalnego ze złoża Tatarowce IV doprowadzi do zmiany dotychczasowego ukształtowania powierzchni terenu. W wyniku prowadzenia wydobycia na obszarze ok. 6 ha (powierzchnia zalegania złoża kruszywa naturalnego, przewidziana do prowadzenia robót górniczych związanych z powierzchniową eksploatacją kruszywa) powstanie wyrobisko wgłębne o wyprofilowanych skarpach obwodowych (kął nachylenia skarp ostatecznych wyrobiska poeksploatacyjnego nie będzie przekraczał wartości 30°). Krajobraz ulegnie więc zmianie. Będzie to oddziaływanie trwałe

Przewiduje się sukcesywne prowadzenie rekultywacji obszaru górniczego na fragmentach terenu, gdzie eksploatacja zostanie już zakończona.

9.7. Oddziaływanie na zasoby naturalne, zabytki i dobra materialne.

Wydobycie kruszywa pozwoli na racjonalne zagospodarowanie zasobów naturalnych, jakimi są kopaliny. Zasoby złoża piasku Tatarowce IV zostały określone na 171 584 ton.. Kopalina w stanie naturalnym będzie wykorzystana do budowy nasypów drogowych i dróg żwirowych.

Wydobycie nie będzie miało wpływu na zabytki i dobra materialne. Na terenie złoża nie występują zabytki nieruchome. W przypadku odkrycia, podczas prowadzenia robót ziemnych, przedmiotu, co do którego istnieje przypuszczenie, że jest on zabytkiem archeologicznym, należy zabezpieczyć ten przedmiot i oznakować miejsce jego znalezienia oraz o znalezisku niezwłocznie powiadomić Wojewódzkiego Konserwatora Zabytków lub Burmistrza Zabłudowa.

10. ROZWIĄZANIA MAJĄCE NA CELU ZAPOBIEGANIE, OGRANICZENIE LUB KOMPENSACJĘ PRZYRODNICZĄ NEGATYWNYCH ODZIAŁYWAŃ NA ŚRODOWISKO, W WYNIKU REALIZACJI USTALEŃ ZMIANY STUDIUM, A W SZCZEGÓLNOŚCI NA CELE I PRZEDMIOT OCHRONY OBSZARU „NATURA 2000” ORAZ INTEGRALNOŚĆ TEGO OBSZARU

Europejska Sieć Ekologiczna Natura 2000 to sieć obszarów chronionych na terenie państw członkowskich Unii Europejskiej. Celem wyznaczania tych obszarów jest ochrona cennych pod względem przyrodniczym i zagrożonych składników różnorodności biologicznej w państwach Unii Europejskiej. W skład sieci Natura 2000 wchodzi:

- obszary specjalnej ochrony (OSO) - (Special Protection Areas - SPA) wyznaczone na podstawie Dyrektywy Rady 79/409/EWG w sprawie ochrony dzikich ptaków, tzw. "**Ptasiej**", dla gatunków ptaków wymienionych w załączniku I do Dyrektywy. W załączniku wymieniono 180 gatunków, dla których należy ustanowić tzw. obszary specjalnej ochrony o ich wytypowaniu decyduje liczebność ptaków, które przebywają tam w czasie lęgów, żerowania czy przelotów;
- specjalne obszary ochrony (SOO) - (Special Areas of Conservation - SAC) wyznaczone na podstawie Dyrektywy Rady 92/43/EWG w sprawie ochrony siedlisk przyrodniczych oraz dzikiej fauny i flory, tzw. "**siedliskowej**", dla siedlisk przyrodniczych wymienionych w załączniku I oraz siedlisk gatunków zwierząt i roślin wymienionych w załączniku II do Dyrektywy. Dyrektywa "siedliskowa" nakazuje ochronę 198 typów siedlisk przyrodniczych, z czego 68 występuje w naszym kraju. W drugim załączniku do tego

dokumentu wymieniono ponad 400 gatunków zwierząt i 222 - roślin, których siedliska też trzeba chronić.

Obszar chronione Natura 2000 występujące na terenie gminy zostały omówione w rozdziałach 5 i 7. W wyniku w prowadzenia zmiany studium nie przewiduje się negatywnych oddziaływań na cele i przedmiot ochrony obszarów Natura 2000 oraz integralność tych obszarów.

11. ROZWIĄZANIA ALTERNATYWNE DO ROZWIĄZAŃ ZAWARTYCH W PROJEKCIE ZMIANY STUDIUM WRAZ Z UZASADNIENIEM ICH WYBORU ORAZ OPIS METOD DOKONANIA OCENY PROWADZĄCEJ DO TEGO WYBORU ALBO WYJAŚNIENIE BRAKU ROZWIĄZAŃ ALTERNATYWNYCH, W TYM WSKAZANIA NAPOTKANYCH TRUDNOŚCI WYNIKAJĄCYCH Z NIEDOSTATKÓW TECHNIKI LUB LUK WE WSPÓŁCZESNEJ WIEDZY

Wprowadzenie do ustaleń studium: udokumentowanego złoża piasku Tatarowce IV, obszarów szczególnego zagrożenia powodzią oraz obszarów zdegradowanych i obszarów rewitalizacji ma charakter informacyjny i nie wpływa na środowisko. Nie można rozpatrywać więc rozwiązań alternatywnych. Tereny gminy pozostaną w dalszym ciągu w dotychczasowym użytkowaniu.

Jedynie wskazanie złoża Tatarowce IV do wydobycia może mieć wpływ na środowisko w wyniku prowadzenia wydobycia kruszywa i tu może nastąpić alternatywa prowadzenia wydobycia lub pozostawienie udokumentowanego złoża. Jeżeli wydobycie nie nastąpi, złożo i tak zgodnie z przepisami jest chronione, aby docelowa jego eksploatacja była możliwa.

W związku z powyższym w przypadku braku realizacji zmiany Studium w środowisku nie zajdą zmiany w stosunku do stanu obecnego.

12. STRESZCZENIE PROGNOZY NA ŚRODOWISKO

Na podstawie uchwały Nr XXXVI/190/2021 Rady Miejskiej w Zabłudowie z dnia 5 marca 2021 r. przystąpiono do sporządzenia zmiany „Studium uwarunkowań i kierunków zagospodarowania przestrzennego gminy Zabłudów” uchwalonego uchwałą Nr XXIX/179/05 Rady Miejskiej w Zabłudowie z dnia 26 listopada 2005 r., zmienionego uchwałami Rady Miejskiej w Zabłudowie Nr V/35/2011 z dnia 21 lutego 2011 r., Nr IX/69/2011 z dnia 30 sierpnia 2011 r., Nr XXIV/207/2013 z dnia 10 września 2013 r., Nr XXIX/264/2017 z dnia 22 listopada 2017 r., Nr XXX/277/2017 z dnia 28 grudnia 2018 r., Nr XXXI/290/2018 z dnia 14 lutego 2018 r. oraz i Nr XI/72/2019 z dnia 24 września 2019 r.

Przedmiotem zmiany studium jest wprowadzenie do ustaleń studium:

- 1) udokumentowanego złoża piasku Tatarowce IV i wskazanie go do wydobycia ;
- 2) obszarów szczególnego zagrożenia powodzią;
- 3) obszarów zdegradowanych i obszarów rewitalizacji.

Potrzeba dokonania zmiany w „Studium uwarunkowań i kierunków zagospodarowania przestrzennego gminy Zabłudów” wynika z podjętych innych opracowań i obowiązujących przepisów prawa.

Na działce nr 23 w obrębie geodezyjnym Tatarowce w gminie Zabłudów, zostało udokumentowane złożo piasków Tatarowce IV. Dokumentacja geologiczna złoża piasków skaleniuowo-kwarcowych w kat. C1, w ilości 1209,72 tyś. ton, została zatwierdzona decyzją Marszałka Województwa Podlaskiego znak DIT-III.7427.1.75.2020 z dnia 26 listopada

2020 r. Zgodnie z art. 95 ust. 1 i 2 ustawy z dnia 9 czerwca 2011 r. Prawo geologiczne i górnicze (Dz. U. z 2020 r. poz. 1064 ze zm.) wprowadzenie udokumentowanego złoża do studium gminy jest obowiązkowe. Udokumentowane złożo zostało do studium wprowadzone, a jako kierunek jego zagospodarowania wskazano wydobycie.

Zgodnie z art. 166 ust. 1 pkt. 1 ustawy z dnia 20 lipca 2017 r. Prawo wodne (Dz.U. z 2020 r. poz. 310 ze zm.) obszary szczególnego zagrożenia powodzią uwzględnia się między innymi w studium uwarunkowań i kierunków zagospodarowania przestrzennego gminy.

Na terenie gminy Zabłudów obowiązuje mapa szczególnego zagrożenia powodziowego opublikowana w dniu 22 października 2020 r. Zgodnie z ww. mapą gminie Zabłudów obszary szczególnego zagrożenia powodzią występują nad rzeką Narew i nad rzeką Supraśl. Obszary szczególnego zagrożenia powodzią wskazano na rysunkach studium.

W 2017 r. został opracowany Gminny Program rewitalizacji gminy Zabłudów i Uchwałą Nr XXXIII/319/2018 r. Rady Miejskiej w Zabudowie z dnia 12 marca 2018 r. zostały wyznaczone w gminie obszary zdegradowane i obszary rewitalizacji. W myśl art. 20 ustawy z dnia 20 października 2015 r. o rewitalizacji (Dz.U. z 2020 r. poz. 802) ustalenia gminnego programu rewitalizacji i studium uwarunkowań i kierunków zagospodarowania przestrzennego gminy powinny być ze sobą zgodne. Obszary zdegradowane i obszary rewitalizacji zostały w zmianie studium uwzględnione.

Zmiana studium jest spójną z takimi dokumentami jak:

- Strategia Rozwoju Województwa Podlaskiego do 2020 roku
- Plan Zagospodarowania Przestrzennego Województwa Podlaskiego (uchwała Nr XXXVI/330/17 Sejmiku Województwa Podlaskiego z dnia 22 maja 2017 r. - Dz. U. W. P. poz. 2777)
- Program ochrony środowiska województwa podlaskiego na lata 2017 – 2022 z perspektywą do roku 2024 - projekt
- Program ochrony środowiska dla gminy Zabłudów na lata 2006 – 2013
- Plan Rozwoju Lokalnego Gminy Zabłudów na lata 2015 – 2020+

Prognozę oddziaływania na środowisko projektu zmiany Studium uwarunkowań i kierunków zagospodarowania przestrzennego gminy Zabłudów wykonano z uwagi na art. 46 pkt 1 ustawy z dnia 3 października 2008 r. o udostępnianiu informacji o środowisku i jego ochronie, udziale społeczeństwa w ochronie środowiska oraz o ocenach oddziaływania na środowisko.

Zakres prognozy oraz jej stopień szczegółowości został uzgodniony z Regionalnym Dyrektorem Ochrony Środowiska (pismo znak WPN.411.1.32.2021.MS2 z dnia 1.06.2021 r.) oraz Państwowym Powiatowym Inspektorem Sanitarnym (uzgodnienie nr 138/NZ/21 znak NZ.0523.16.2021 z dnia 23.06.2021 r.).

Zasięg terytorialny opracowanej zmiany studium obejmuje:

- teren udokumentowanego złoża Tatarowce IV,
- obszary zagrożenia powodziowego rzeki Narew występujące w granicach gminy Zabłudów
- obszary zdegradowane i obszary rewitalizacji zatwierdzone uchwałą Nr XXXIII/310/2018 Rady Miejskiej w Zabłudowie z dnia 12 marca 2018 r. w sprawie zmiany Uchwały Nr XXVII/240/2017 Rady Miejskiej w Zabłudowie z dnia 13 lipca 2017 r.,

Wprowadzenie do ustaleń studium udokumentowanego złoża piasku Tatarowce IV, obszarów szczególnego zagrożenia powodzi oraz obszarów zdegradowanych i obszarów rewitalizacji ma charakter informacyjny i nie niesie za sobą jakichkolwiek skutków mogących wpłynąć na środowisko. Jedynie wskazanie w kierunkach studium udokumentowanego złoża

do wydobycia może skutkować negatywnym wpływem na środowisko w przypadku podjęcia jego eksploatacji.

Przewiduje się, że w wyniku prowadzenia wydobycia złoża piasku Tatarowce IV nie będą powstawały na terenie złoża żadne odpady przemysłowe, nie będą wytwarzane ścieki przemysłowe ani też nie będą emitowane substancje lotne zagrażające środowisku naturalnemu, za wyjątkiem spalin pochodzących z pojazdów i maszyn pracujących przy załadunku i wydobyciu kruszywa. Nadkład zostanie wykorzystany do rekultywacji wyrobiska. Kopalina będzie zużytkowana w budownictwie. Eksploatacja złoża prowadzona będzie w ustalonych granicach zasobów przemysłowych, metodą odkrywkową.

Planowana eksploatacja kruszywa naturalnego ze złoża Tatarowce IV doprowadzi do zmiany dotychczasowego ukształtowania powierzchni terenu. W wyniku prowadzenia wydobycia na obszarze ok. 6 ha (pow. działki - 6.1710, pow. złoża - 5,9752) powstanie wyrobisko o wyprofilowanych skarpach obwodowych (kąąt nachylenia skarp ostatecznych wyrobiska poeksploatacyjnego nie będzie przekraczał wartości 30°). Nadkład złoża (gleba piaszczysta oraz utwory zaglinione) będzie zdejmowany w miarę postępu prac i będzie składowany na zwałowiskach. Nadkład zostanie wykorzystany do rekultywacji wyrobiska.

W wyniku prowadzonej rekultywacji zostanie odtworzony świat roślinny. Nastąpi również odtworzenie profilu glebowego. Negatywne skutki będą nieznaczne i będą miały jedynie oddziaływanie miejscowe. Nie stwierdza się możliwości wystąpienia transgranicznego oddziaływania na środowisko.

Zmiana studium, w tym również eksploatacja złoża Tatarowce IV nie wpłynie negatywnie na obszary chronione, w tym należące do obszarów Natura 2000 i cel ich ochrony.

Północna część gminy Zabłudów położona jest w Otulinie Parku Krajobrazowego Puszczy Knyszyńskiej, gdzie do obszarów Natura 2000 należą:

- obszar specjalnej ochrony ptaków (OSO) Puszcza Knyszyńska (kod PLB 200003),
- specjalny obszar ochrony siedlisk (SOO) Ostoja Knyszyńska (kod PLH 200006)

W południowej części gminy znajduje się obszar chronionego krajobrazu Dolina Narwi, gdzie do obszarów Natura 2000 należą:

- obszar specjalnej ochrony ptaków (OSO) Dolina Górnej Narwi (kod PLB 200007)
- specjalny obszar ochrony siedlisk (SOO) Ostoja w Dolinie Górnej Narwi (kod PLH 200010).

Złoże Tatarowce IV położone jest w Otulinie Parku Krajobrazowego Puszczy Knyszyńskiej. Obszary szczególnego zagrożenia powodzią znajdują się w Obszarze Chronionego Krajobrazu – „Dolina Narwi”. Obszary uznane w gminie Zabłudów za zdegradowane obejmują prawie 62% powierzchni gminy, więc również obszary chronione. Obszar zdegradowany obejmujący obręb Bobrowa położony jest w Otulinie Parku Krajobrazowego Puszczy Knyszyńskiej, a obszary zdegradowane obejmujące obręby Cieluszki, Kaniuki i Ryboły częściowo położone są w Obszarze Chronionego Krajobrazu – „Dolina Narwi”. Natomiast obszary wskazane do rewitalizacji położone są poza obszarami objętymi formami ochrony przyrody.

Wprowadzenie do studium informacji dotyczącej zagrożenia powodziowego, obszarów zdegradowanych i wskazanych do rewitalizacji czy obszaru, na którym udokumentowano złożę kruszywa jest stwierdzeniem istniejącego faktu, w istocie swojej nie mogącego na cokolwiek oddziaływać. Jakikolwiek oddziaływanie może spowodować jedynie przyszła eksploatacja kruszywa, ale i ona pozostanie bez wpływu na cele i przedmiot ochrony obszarów podlegających ochronie.

Eksploatacja złoża prowadzona będzie metodą odkrywkową w sposób dostosowany do geologiczno-górnictwowych warunków występowania złoża.

Zgodnie z art. 126 ustawy Prawo ochrony środowiska: "Eksplorację złoża kopaliny prowadzi się przy zastosowaniu środków ograniczających szkody w środowisku i przy zapewnieniu racjonalnego wydobycia i zagospodarowania kopaliny". Zatem, do obowiązków przedsiębiorcy, m. in. będzie należało:

- ochrona zasobów złoża kopaliny,
- ścisłe przestrzeganie zasad ochrony środowiska, w tym ochrony powierzchni ziemi i wód podziemnych oraz sukcesywnie prowadzenie rekultywacji wyrobisk poeksploatacyjnych,
- zabezpieczenie powstałych wyrobisk.

Po rekultywacji terenu w kierunku leśnym i dalszej naturalizacji obszaru powyrobiskowego środowisko zmieni się nieznacznie.

Ocena oddziaływania na środowisko i zdrowie ludzi wynikająca ze zmiany studium odnosi się zarówno do negatywnych jak i pozytywnych skutków. Jedyne negatywne skutki jakie może wywołać procedowana zmiana Studium uwarunkowań i kierunków zagospodarowania przestrzennego gminy Zabłudów, to wskazanie do wydobycia udokumentowanego złoża Tatarowce IV. Jednak negatywne oddziaływanie wywołane przyszłą eksploatacją będą nieznaczne, natomiast skutki pozytywne, to pozyskanie złoża piasku i jego wykorzystanie w budownictwie.

Załącznik

do prognozy oddziaływania na środowisko
zmiany „Studium uwarunkowań i kierunków zagospodarowania
przestrzennego gminy Zabłudów”

Białystok, 4 stycznia 2022 r.

mgr. inż. arch. Elżbieta Zalewska
Zaulek Zakopiański 16
15-251 Białystok

OŚWIADCZENIE

Oświadczam, że jestem autorem prognozy oddziaływania na środowisko dotyczącej zmiany „Studium uwarunkowań i kierunków zagospodarowania przestrzennego gminy Zabłudów” i spełniam wymagania art. 74 a ust. 2 pkt 2. ustawy z dnia 3 października 2008 r. o udostępnianiu informacji o środowisku i jego ochronie, udziale społeczeństwa w ochronie środowiska oraz o ocenach oddziaływania na środowisko (Dz.U. z 2021 r. poz. 2373 ze zm.), tj. ukończyłam jednolite studia magisterskie i posiadam co najmniej 5-letnie doświadczenie w przygotowywaniu prognoz oddziaływania na środowisko.

Jestem świadoma odpowiedzialności karnej za złożenie fałszywego oświadczenia.

E. Zalewska