

PROGNOZA ODDZIAŁYWANIA NA ŚRODOWISKO
dotycząca
projektu miejscowego planu zagospodarowania
przestrzennego złoża piasku Tatarowce IV
w gminie Zabłudów

luty 2022 r.

Spis treści

1.1. Zakres planu i cel jego opracowania.....	5
1.2. Powiązania projektu planu z innymi dokumentami	8
2. Informacje o metodach zastosowanych przy sporządzaniu prognozy.....	12
3. Propozycje dotyczące przewidywanych metod analizy skutków realizacji postanowień planu oraz częstotliwości jej przeprowadzania	13
4. Informacje o możliwym transgranicznym oddziaływaniu na środowisko	13
5. Istniejący stan środowiska oraz potencjalne zmiany tego stanu w przypadku braku realizacji ustaleń planu	14
5.1. Stan środowiska	14
5.2. Potencjalne zmiany środowiska w przypadku braku realizacji ustaleń planu.....	19
6. Stan środowiska na obszarach objętych przewidywanym znaczącym oddziaływaniem	19
7. Istniejące problemy ochrony środowiska istotne z punktu widzenia realizacji ustaleń zmiany studium, w szczególności dotyczące obszarów podlegających ochronie na podstawie ustawy z dnia 16 kwietnia 2004 r. O ochronie przyrody	21
8. Cele ochrony środowiska ustanowione na szczeblu międzynarodowym, krajowym, powiatowym i gminnym istotne z punktu widzenia projektu planu oraz sposoby, w jakich te cele i inne problemy środowiska zostały uwzględnione podczas opracowywania ustaleń planu.....	22
9. Przewidywane znaczące oddziaływania na środowisko, w tym oddziaływania bezpośrednie, pośrednie, wtórne, skumulowane, krótkoterminowe, średnioterminowe i długoterminowe, stałe i chwilowe oraz pozytywne i negatywne.....	26
9.1. Oddziaływanie na różnorodność biologiczną.....	26
9.2. Oddziaływanie na ludzi.....	26
9.4. Oddziaływanie na rośliny.....	26
9.5. Oddziaływanie na wodę, powietrze i klimat.....	26
9.6. Oddziaływania na powierzchnię ziemi i krajobraz.....	27
9.7. Oddziaływanie na zasoby naturalne, zabytki i dobra materialne.....	27
10. Rozwiązania mające na celu zapobieganie, ograniczenie lub kompensację przyrodniczą negatywnych oddziaływań na środowisko, w wyniku realizacji ustaleń planu, a w szczególności na cele i przedmiot ochrony obszaru „natura 2000” oraz integralność tego obszaru.....	27
11. Rozwiązania alternatywne do rozwiązań zawartych w projekcie planu wraz z uzasadnieniem ich wyboru oraz opis metod dokonania oceny prowadzącej do tego wyboru albo wyjaśnienie braku rozwiązań alternatywnych, w tym wskazania napotkanych trudności wynikających z niedostatków techniki lub luk we współczesnej wiedzy.....	28
12. Streszczenie prognozy na środowisko	28

1. INFORMACJE O ZAWARTOŚCI, GŁÓWNYCH CELACH PROJEKTU PLANU ORAZ JEGO POWIĄZANIACH Z INNYMI DOKUMENTAMI

1.1. ZAKRES PLANU I CEL JEGO OPRACOWANIA

Na podstawie uchwały Nr XXXVI/191/2021 Rady Miejskiej w Zabłudowie z dnia 5 marca 2021 r. przystąpiono do sporządzenia miejscowego planu zagospodarowania przestrzennego złoża piasku Tatarowce IV w gminie Zabłudów. Obszar wskazany do objęcia planem stanowi działkę nr 23, położoną w obrębie geodezyjnym Tatarowce w gminie Zabłudów, przy drodze krajowej nr 65 na trasie Białystok - Bobrowniki.



Zdjęcie satelitarne terenu opracowania - źródło Goportal 2

Na działce tej zostało udokumentowane złożo piasków Tatarowce IV. Dokumentacja geologiczna złoża piasków skaleniuowo-kwarcowych w kat. C1, w ilości 1209,72 tyś. ton, została zatwierdzona decyzją Marszałka Województwa Podlaskiego znak DIT-III.7427.1.75.2020 z dnia 26 listopada 2020 r.

Zgodnie z ewidencją gruntów działka nr 23 w obrębie Tatarowce stanowi grunty leśny. Przed przystąpieniem do eksploatacji wymaga on zgody na zmianę przeznaczenia na cele nieleśne na podstawie ustawy o ochronie gruntów rolnych i leśnych (Dz. U. z 2021 r. poz.1326). Możliwe jest tylko w procedurze opracowywania miejscowego planu zagospodarowania przestrzennego.

Wyprzedzająco należy również opracować zmianę „Studium uwarunkowań i kierunków zagospodarowania przestrzennego gminy Zabłudów”, gdyż zgodnie z art. 95 ust. 1 i 2 ustawy Prawo geologiczne i górnicze (Dz. U. z 2021 r. poz. 1420) wprowadzenie udokumentowanego złoża do studium gminy jest obowiązkowe. Ponadto plan miejscowy odzwierciedla politykę przestrzenną gminy określoną w studium i dokumenty te muszą być ze sobą spójne.

Stosowna zmiana Studium jest procedowana.



Udokumentowane złoże

Celem regulacji zawartych w planie jest ustalenie zasad zagospodarowania terenu powierzchniowej eksploatacji kruszywa. Szczegółowe zasady prowadzenia eksploatacji określone zostaną w:

- projekcie zagospodarowania złoża,
- planie ruchu zakładu górniczego.

Przedmiot ustaleń planu jest zgodny z wymogami art. 15 ust. 2 ustawy z dnia 27 marca 2003 r. o planowaniu i zagospodarowaniu przestrzennym.

Teren oznaczony w projekcie planu symbolem **G** to teren górnictwa i wydobycia przeznaczony pod powierzchniową eksploatację kruszywa i jej sortowanie oraz składowanie nadkładu i odpadów z uszlachetniania kopaliny wraz z obiektami i urządzeniami towarzyszącymi.

Na terenie G ustala się:

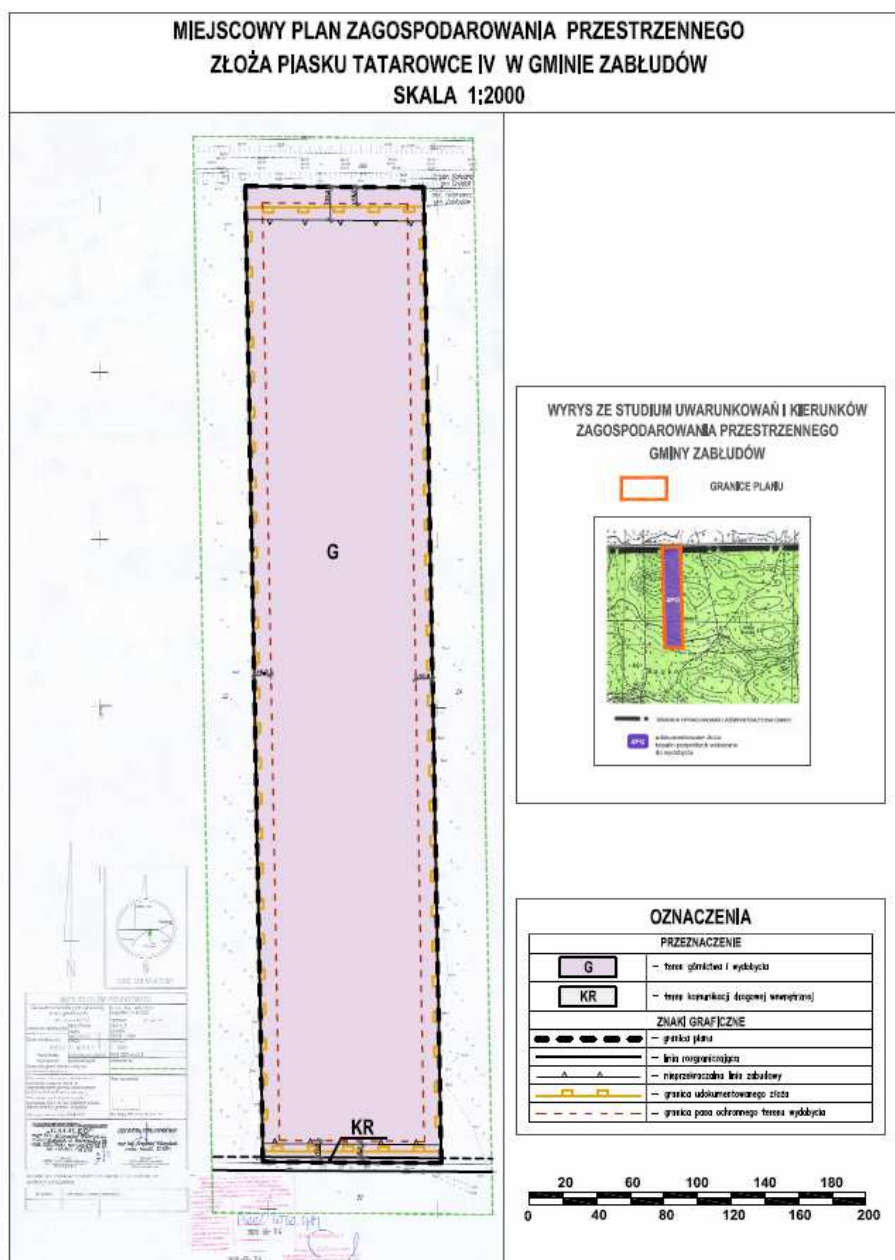
- 1) wyznaczenie terenu i obszaru górnictwa zgodnie z projektem zagospodarowania złoża;
- 2) zachowanie pasa ochronnego o szerokości 10 m – od dróg i gruntów leśnych przyległych do granic planu,
- 3) możliwość zabudowy dla potrzeb kopalni:
 - a) budynki administracyjno-socjalne wraz z dojazdami i miejscami postojowymi,
 - b) place oraz parkingi na sprzęt i samochody,
 - c) zaplecze techniczne i urządzenia technologiczne dla potrzeb wydobycia, sortowania i ewentualnego uszlachetniania kopaliny,
 - d) sieci i urządzenia infrastruktury technicznej w zależności od potrzeb.

Dla terenu G nie zachodzi potrzeba wyznaczenia filaru ochronnego.

Dla terenu G określa się następujące warunki zabudowy i zagospodarowania:

- 1) zabudowę administracyjno-socjalną dla potrzeb kopalni oraz inne obiekty budowlane należy lokalizować w odległości:
 - a) od linii rozgraniczającej drogi krajowej – nie mniejszej niż 20 m,
 - b) od projektowanej linii rozgraniczającej drogi wewnętrznej – nie mniejszej niż 8 m,

- c) od lasów – zgodnej z przepisami odrębnymi;
- 2) zabudowę przewiduje się jako tymczasową – do użytkowania w okresie eksploatacji złoża (zabudowa zaplecza administracyjno-socjalnego o prostej formie i konstrukcji, o wysokości do dwóch kondygnacji nadziemnych, zabudowa zaplecza technicznego w zależności od potrzeb technologicznych);
 - 3) eksploatację kopaliny należy prowadzić zgodnie z projektem zagospodarowania złoża i planami ruchu kopalni sporządzonymi na podstawie przepisów odrębnych;
 - 4) prowadzone prace wydobywcze powinny zapewnić stabilność gruntu;
 - 5) skarpy wyrobisk należy kształtować o spadku nie większym niż 30°;
 - 6) zalecany kierunek rekultywacji – leśny.
- Teren oznaczony symbolem **KR** to teren komunikacji drogowej wewnętrznej przeznaczony pod poszerzenie istniejącej drogi wewnętrznej.



Rysunek planu

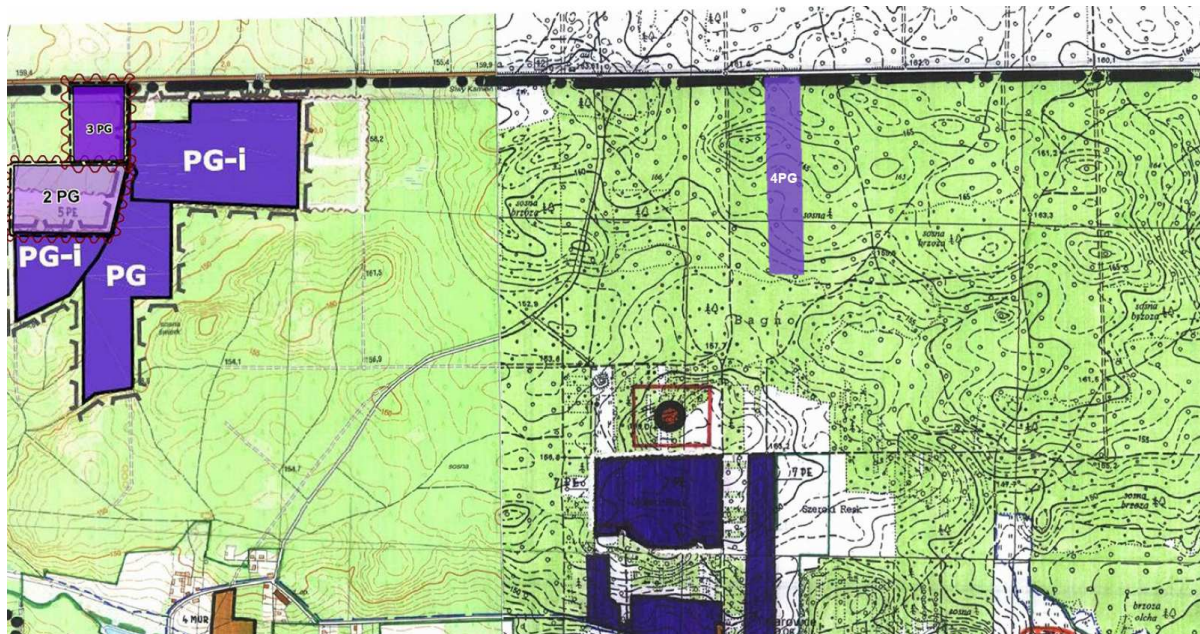
1.2. POWIĄZANIA PROJEKTU PLANU Z INNYMI DOKUMENTAMI

„Studium uwarunkowań i kierunków zagospodarowania przestrzennego gminy Zabłudów” przyjęte uchwałą Nr XXIX/179/05 Rady Miejskiej w Zabłudowie z dnia 26 listopada 2005 r. z późniejszymi zmianami jest najważniejszym dokumentem kształującym politykę przestrzenną gminy.

Miejscowy plan zagospodarowania przestrzennego odzwierciedla politykę przestrzenną gminy określoną w studium i dokumenty te muszą być ze sobą spójne.

Zgodnie z § 9 ust 4. ustawy z dnia 27 marca 2003 r. o planowaniu i zagospodarowaniu przestrzennym, ustalenia studium są wiążące dla organów gminy przy sporządzaniu planów miejscowych, przy czym w myśl art. 20 ww. ustawy plan miejscowy nie może naruszać ustaleń studium. W opracowanym projekcie zmiany studium teren udokumentowanego złoża piasku Tatarowce IV został wskazany do wydobycia.

Konieczność opracowania zmiany studium wynika również art. 95 ust. 1 i 2 ustawy Prawo geologiczne i górnicze (Dz. U. z 2020 r. poz. 1064), zgodnie z którym wprowadzenie udokumentowanego złoża do studium gminy jest obowiązkowe.



Fragment rysunku studium z naniesioną zmianą dotyczącą terenu udokumentowanego złoża piasku Tatarowce IV

Opracowany projekt planu jest spójny z innymi dokumentami, takimi jak:

Strategia Rozwoju Województwa Podlaskiego do 2020 roku

Strategia jest kluczowym dokumentem programowym formułującym wizję rozwojową regionu w długookresowym horyzoncie czasowym. Jest odpowiedzią na dynamicznie zmieniającą się politykę regionalną kraju i Unii Europejskiej, ukierunkowaną obecnie na wykorzystywanie potencjałów endogenicznych terytoriów i uniezależnienie od odgórnie dystrybuowanych dotacji.

Wizja województwa w roku 2030 - Województwo podlaskie:

- zielone (utrwalanie percepcji unikalności i wyjątkowości regionu postrzeganego w Polsce i Europie jako „Zielona kraina” poprzez rozwijanie zielonych – ekologicznych specjalizacji),

- otwarte (wykorzystanie peryferyjnego położenia w Unii Europejskiej jako walor rozwojowy poprzez rozwinięcie wrót do Europy dla wschodnich sąsiadów i kreowanie funkcji pośrednika dla relacji Unii Europejskiej z Europą Wschodnią),
- dostępne (skrócony czas podróży z regionu do sąsiednich województw oraz zwiększenie dostępności Białegostoku ze wszystkich ośrodków powiatowych w zakresie transportu, telekomunikacji, internetu, usług publicznych i otoczenia biznesowego),
- przedsiębiorcze (wykorzystanie konkurencyjnych atutów na rzecz rozwinięcia inteligentnych specjalizacji, w tym uwarunkowań dla produkcji rolniczej – mleka i jego przetworów, wysokiej jakości żywności, produkcji i usług zorientowanych na wschodnich sąsiadów, produkcji i usług „ekologicznych i zielonych” – odnawialnych źródeł energii, technologii przyjaznych środowisku, ekoturystyki, srebrnej gospodarki, wspieranie innowacyjności, rozwoju kapitału ludzkiego i społecznego).

Realizacji wizji służą trzy cele strategiczne:

Cel strategiczny 1.

Konkurencyjna gospodarka (rozwój przedsiębiorczości; wzrost innowacyjności podlaskich przedsiębiorstw; rozwój kompetencji do pracy i wsparcie aktywności zawodowej mieszkańców regionu, w tym podejmowanie działań zapobiegających odpływowi dobrze wykształconych mieszkańców, promowanie postaw sprzyjających współpracy i aktywności obywatelskiej, zwiększenie obecności kultury w życiu codziennym; efektywne wykorzystanie zasobów naturalnych, w tym produkcji energii ze źródeł odnawialnych; rozwój infrastruktury telekomunikacyjnej, energetycznej i gazowej);

Cel strategiczny 2.

Powiązania krajowe i międzynarodowe (wspieranie kontaktów gospodarczych podlaskich przedsiębiorstw na rynkach zewnętrznych; poprawa atrakcyjności inwestycyjnej województwa, rozwój partnerskiej współpracy transgranicznej z sąsiadami ze Wschodu; prowadzenie spójnej polityki rozwoju regionalnego województw Polski Wschodniej; podniesienie zewnętrznej i wewnętrznej dostępności komunikacyjnej regionu poprzez efektywny system transportu publicznego, poprawę dostępności z krajowymi i międzynarodowymi ośrodkami wzrostu, budowę lotniska regionalnego oraz poprawę dostępności komunikacyjnej wewnątrz województwa);

Cel strategiczny 3.

Jakość życia (zmniejszenie negatywnych skutków problemów demograficznych poprzez podtrzymanie aktywności zawodowej i społecznej osób starszych, rozwój usług społecznych, poprawę dostępności i jakości usług przedszkolnych; poprawa spójności społecznej w celu ograniczania pogłębiania się sfery ubóstwa i wykluczenia; poprawa stanu zdrowia społeczeństwa oraz bezpieczeństwa publicznego poprzez poprawę jakości usług medycznych, rozwój lecznictwa sanatoryjnego i rehabilitacyjnego; ochrona środowiska i racjonalne gospodarowanie jego zasobami, w tym ochrona głównych zbiorników wód podziemnych oraz stref ochrony ujęć wód podziemnych i powierzchniowych, wspieranie inwestycji związanych z gospodarką wodno-ściekową, ograniczanie emisji zanieczyszczeń powietrza z energetyki i transportu drogowego).

Opracowany projekt planu nie jest sprzeczny ze strategią rozwoju województwa podlaskiego.

Plan Zagospodarowania Przestrzennego Województwa Podlaskiego (uchwała Nr XXXVI/330/17 Sejmiku Województwa Podlaskiego z dnia 22 maja 2017 r. (Dz. U. W. P. poz. 2777)

Plan województwa uwzględnia nadrzędne, aktualnie obowiązujące dokumenty strategiczne takie jak KPZK i Strategia Rozwoju Województwa Podlaskiego.

W planie jako cel strategiczny przyjęto:

- Zrównoważone zagospodarowanie przestrzeni województwa podlaskiego, sprzyjające rozwojowi społeczno-gospodarczemu, spójności społecznej i terytorialnej, konkurencyjności oraz wykorzystaniu potencjału przyrodniczego, kulturowego i położenia przygranicznego

Do osiągnięcia tego celu wyznaczono następujące cele szczegółowe:

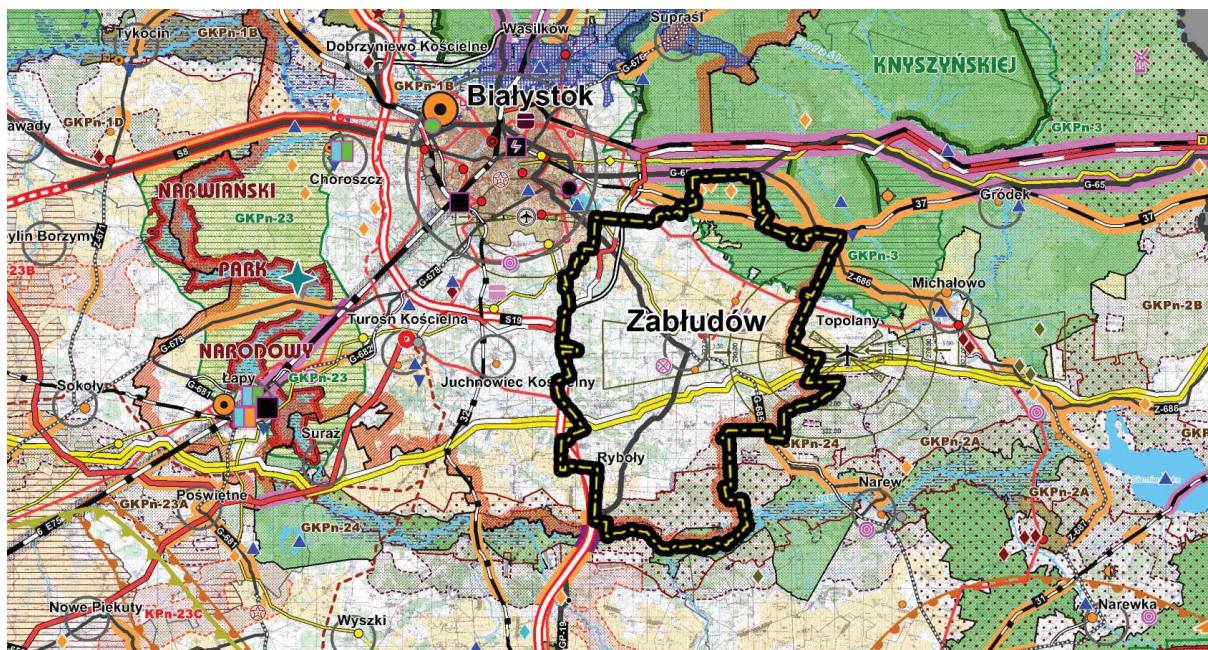
- Wzmocnienie spójności województwa w procesie zrównoważonego terytorialnie rozwoju i modernizacji zagospodarowania przestrzennego obszarów wiejskich z wykorzystaniem ich potencjału wewnętrznego, specjalizacji regionalnej i położenia przygranicznego,
- Wzmocnienie spójności województwa w procesie zrównoważonego terytorialnie rozwoju i modernizacji zagospodarowania przestrzennego obszarów wiejskich z wykorzystaniem ich potencjału wewnętrznego, specjalizacji regionalnej i położenia przygranicznego
- Poprawa dostępności terytorialnej zewnętrznej i wewnętrznej województwa podlaskiego, poprzez rozwój infrastruktury transportowej, ze zmniejszeniem kosztów środowiskowych, oraz telekomunikacyjnej i teleinformatycznej
- Osiągnięcie i utrzymanie wysokiej jakości środowiska przyrodniczego województwa, w tym sieci ekologicznej, walorów dziedzictwa kulturowego i krajobrazowych oraz racjonalne użytkowanie ich zasobów,
- Zwiększenie odporności struktury przestrzennej województwa na zagrożenia bezpieczeństwa energetycznego, naturalne i awariami przemysłowymi oraz zdolności obronnych i ochronnych.

Odnośnie złóż kopalin w Planie Zagospodarowania Przestrzennego Województwa Podlaskiego, ustalono następujące zasady ochrony i zagospodarowania, tj:

- udokumentowanym, perspektywicznym i prognostycznym niezagospodarowanym złożom pozostałych kopalin pospolitych takich jak; kruszywa żwirowo-piaskowe, ily ceramiki budowlanej, piaski kwarcowe do produkcji betonów komórkowych i cegły wapienno-piaskowej, w celu stworzenia możliwości przyszłego wykorzystania ich zasobów należy zabezpieczyć dostępność eksploatacyjną w przyszłości, poprzez ochronę powierzchni nad złożem. Zakazy powinny dotyczyć lokowania tam obiektów (przemysłowych, mieszkaniowych, handlowych, a także obiektów infrastruktury technicznej, takich jak drogi, linie kolejowe, rurociągi, linie energetyczne wysokiego napięcia) mogących utrudniać lub uniemożliwiać odkrywkową ich eksploatację.

Opracowany plan, w którym udokumentowane złożo przeznacza się do wydobycia jest zgodny z ustaleniami planu zagospodarowania przestrzennego województwa podlaskiego dotyczącymi złóż kopalin pospolitych.

Do planu województwa opracowana została prognoza na środowisko. W prognozie tej oceniono przede wszystkim wpływy na środowisko wynikające z rozwoju systemu transportowego, infrastruktury technicznej, sieci osadniczej, bo te elementy będą wywierały największy wpływ na środowisko.



Fragment ustaleń graficznych prognozy wpływu na środowisko Planu Zagospodarowania Przestrzennego Województwa Podlaskiego (źródło: Podlaskie Wojewódzkie Biuro Planowania Przestrzennego)

Program ochrony środowiska województwa podlaskiego na lata 2017 – 2022 z perspektywą do roku 2024

Celem opracowania programu ochrony środowiska jest realizacja przez jednostki samorządu terytorialnego polityki ochrony środowiska, zbieżnej z założeniami głównych dokumentów strategicznych i programowych. W Programie w oparciu o analizę stanu środowiska na terenie województwa podlaskiego oraz zapisy dokumentów rządowych i regionalnych, w ramach poszczególnych obszarów interwencji, wyznaczono cele i kierunki interwencji. Na podstawie badań ankietowych zebrano dane na temat działań planowanych przez jednostki samorządu terytorialnego i inne jednostki. Wyznaczono łącznie 18 celów, 61 kierunków interwencji oraz 172 zadania. Opracowany plan w celu wskazania udokumentowanego złoża do wydobycia nie zniweczy osiągnięcia powyższych celów i realizacji zadań przyczyniających się do ochrony środowiska.

Program ochrony środowiska dla gminy Zabłudów na lata 2006 – 2013

Cel strategiczny gminy przyjęty w programie to:

Poprawa standardu życia mieszkańców poprzez zrównoważony dostęp gminy przy racjonalnym wykorzystaniu walorów przyrodniczych i gospodarczych środowiska

Długoterminowe cele ogólne programu przewidują

- zachowanie oraz odtwarzanie rodzimego bogactwa przyrodniczego i walorów krajobrazowych;
- ochronę zasobów i poprawę jakości wód podziemnych i powierzchni ziemi;
- ochronę zasobów wód powierzchniowych, poprawę ich jakości i zapobieganie ich zanieczyszczeniu;
- poprawę stanu czystości terenów i zapobieganie zanieczyszczeniu powierzchni ziemi;
- poprawę jakości powietrza atmosferycznego;
- wzrost wiedzy społeczeństwa o stanie środowiska naturalnego, jego zagrożeniach oraz sposobach przeciwdziałania zagrożeniom;
- wzrost świadomości ekologicznej mieszkańców oraz poprawa komunikacji społecznej w zakresie ochrony i racjonalnego wykorzystania zasobów naturalnych gminy.

Przedstawione cele realizowane będą przez działania o charakterze inwestycyjnym i organizacyjno – prawnym w następujących obszarach:

- ochrona przyrody i krajobrazu;
- ochrona środowiska naturalnego;
- racjonalne gospodarowanie zasobami;
- działania o charakterze systemowym.

Wskazanie w planie do wydobycia udokumentowanego złoża Tatarowce IV i określenie warunków eksploatacji przyczyni się do realizacji racjonalnego gospodarowania zasobami przyrody.

Sporządzany plan ma swoje umocowanie w obowiązujących przepisach prawa takich jak:

- ustawa z dnia 27 marca 2003 r. o planowaniu i zagospodarowaniu przestrzennym (Dz. U. z 2021 r. poz.741 ze zm.);
- ustawa z dnia 3 października 2008 r. o udostępnianiu informacji o środowisku i jego ochronie, udziale społeczeństwa w ochronie środowiska oraz o ocenach oddziaływania na środowisko (Dz. U. z 2021 r. poz. 2373 ze zm.);
- ustawa z dnia 27 kwietnia 2001 r. Prawo ochrony środowiska (Dz. U. z 2021 r. poz. 1973 ze zm.);
- ustawa z dnia 16 kwietnia 2004 r. o ochronie przyrody (Dz. U. z 2021 r. poz. 1098 ze zm.);
- ustawa z dnia 3 lutego 1995 r. o ochronie gruntów rolnych i leśnych (Dz. U. z 2021 r. poz.1326);
- ustawa z dnia 18 lipca 2001 r. Prawo wodne (Dz. U. z 2021 r. poz. 2233 ze zm.);
- ustawa z dnia 9 czerwca 2011 r. Prawo geologiczne i górnicze (Dz. U. z 2021 r. poz. 1420 ze zm.)

2. INFORMACJE O METODACH ZASTOSOWANYCH PRZY SPORZĄDZANIU PROGNOZY

Prognozę oddziaływania na środowisko projektu zmiany „Studium uwarunkowań i kierunków zagospodarowania przestrzennego gminy Zabłudów” wykonano na podstawie art. 46 pkt 1 ustawy z dnia 3 października 2008 r. o udostępnianiu informacji o środowisku i jego ochronie, udziale społeczeństwa w ochronie środowiska oraz o ocenach oddziaływania na środowisko.

Zakres prognozy oraz jej stopień szczegółowości został uzgodniony z Regionalnym Dyrektorem Ochrony Środowiska (pismo znak WPN.411.1.33.2021.MS2 z dnia 02.06.2021 r.) oraz Państwowym Powiatowym Inspektorem Sanitarnym (uzgodnienie nr 137/NZ/21 znak NZ.0523.15.2021 z dnia 23.06.2021 r.).

Zasięg terytorialny prognozy opracowanej do miejscowego planu zagospodarowania przestrzennego złoża piasku Tatarowce IV w gminie Zabłudów obejmuje teren działki nr 23 w obrębie geodezyjnym Tatarowce, przyległej do drogi krajowej nr 65 po jej południowej stronie oraz jej otoczenie na tle całej gminy Zabłudów. Na działce tej zostało udokumentowane złożo piasków skalniowo-kwarcowych w kat. C1 w ilości 1209,72 tyś. ton.

Zgodnie z ewidencją gruntów działka nr 23 w obrębie Tatarowce stanowi grunty leśny. Przed przystąpieniem do eksploatacji wymaga on zgody na zmianę przeznaczenia na cele nieleśne na podstawie ustawy o ochronie gruntów rolnych i leśnych. Możliwe jest tylko w procedurze opracowywania miejscowego planu zagospodarowania przestrzennego, stąd konieczność opracowania planu.

Wyprzedzająco należy również opracować zmianę „Studium uwarunkowań i kierunków zagospodarowania przestrzennego gminy Zabłudów”, gdyż zgodnie z art. 95 ust. 1 i 2 ustawy Prawo geologiczne i górnicze (Dz. U. z 2020 r. poz. 1064) wprowadzenie udokumentowanego złoża do studium gminy jest obowiązkowe. Ponadto plan miejscowy odzwierciedla politykę przestrzenną gminy określoną w studium i dokumenty te muszą być ze sobą spójne. Stosowna zmiana studium jest sporządzana.

W opracowanej do projektu planu prognozie przedstawiono jakie zmiany w środowisku wywoła przyszła eksploatacja kruszywa naturalnego.

3. PROPOZYCJE DOTYCZĄCE PRZEWIDYWANYCH METOD ANALIZY SKUTKÓW REALIZACJI POSTANOWIEŃ PLANU ORAZ CZĘSTOTLIWOŚCI JEJ PRZEPROWADZANIA

Ustawa z dnia 27 marca 2003 r. o planowaniu i zagospodarowaniu przestrzennym, na podstawie której opracowywany jest miejscowy plan zagospodarowania przestrzennego złoża piasku Tatarowce IV w gminie Zabłudów nie określa metod analizy skutków realizacji ustaleń planu.

Art. 32 w/w ustawy przewiduje ocenę aktualności studium i planów miejscowych gminy, analizę zmian w zagospodarowaniu przestrzennym gminy i ocenę postępów w opracowywaniu planów miejscowych. Do dokonania wymienionej analizy i oceny zobowiązany jest wójt, burmistrz lub prezydent danej gminy. Taką ocenę należy przeprowadzić co najmniej raz w czasie kadencji rady gminy.

W zakresie gminy monitoring skutków realizacji przedsięwzięć określonych w studium i planach miejscowych będzie prowadzony w ramach analizy zmian w zagospodarowaniu przestrzennym i aktualności studium i planów, dokonywanej zgodnie z w/w ustawą przez Burmistrza Zabłudowa.

Zgodnie z art. 25 ustawy *Prawo ochrony środowiska* wpływ przedsięwzięć realizowanych na podstawie studium i planów miejscowych na środowisko przyrodnicze w zakresie: jakości poszczególnych elementów przyrodniczych, dotrzymywaniu standardów jakości środowiska, obszarów występowania przekroczeń, występujących zmian jakości elementów przyrodniczych i przyczyn tych zmian kontrolowany będzie w ramach systemu Państwowego Monitoringu Środowiska. Wyniki prowadzonego monitoringu prezentowane będą corocznie w Raportach o stanie środowiska, wydawanych w formie ogólnodostępnej publikacji. Źródłami danych w tym zakresie mogą też być: Wojewódzka Baza Danych (prowadzona przez Marszałka Województwa), źródła administracyjne wynikające z obowiązków sprawozdawczych lub zapisów ustawowych (decyzje, zezwolenia, pozwolenia) czy badania statystyczne Głównego Urzędu Statystycznego.

4. INFORMACJE O MOŻLIWYM TRANSGRANICZNYM ODDZIAŁYWANIU NA ŚRODOWISKO

Problematykę transgranicznego oddziaływania reguluje Konwencja o ocenach oddziaływania na środowisko w kontekście transgranicznym sporządzona w Espoo dnia 25 lutego 1991 r., ratyfikowana przez Polskę w 1997 r. Podstawową zasadą tej procedury jest wprowadzenie obowiązku informowania o planowanym podjęciu działalności mogącej mieć wpływ na środowisko innych państw.

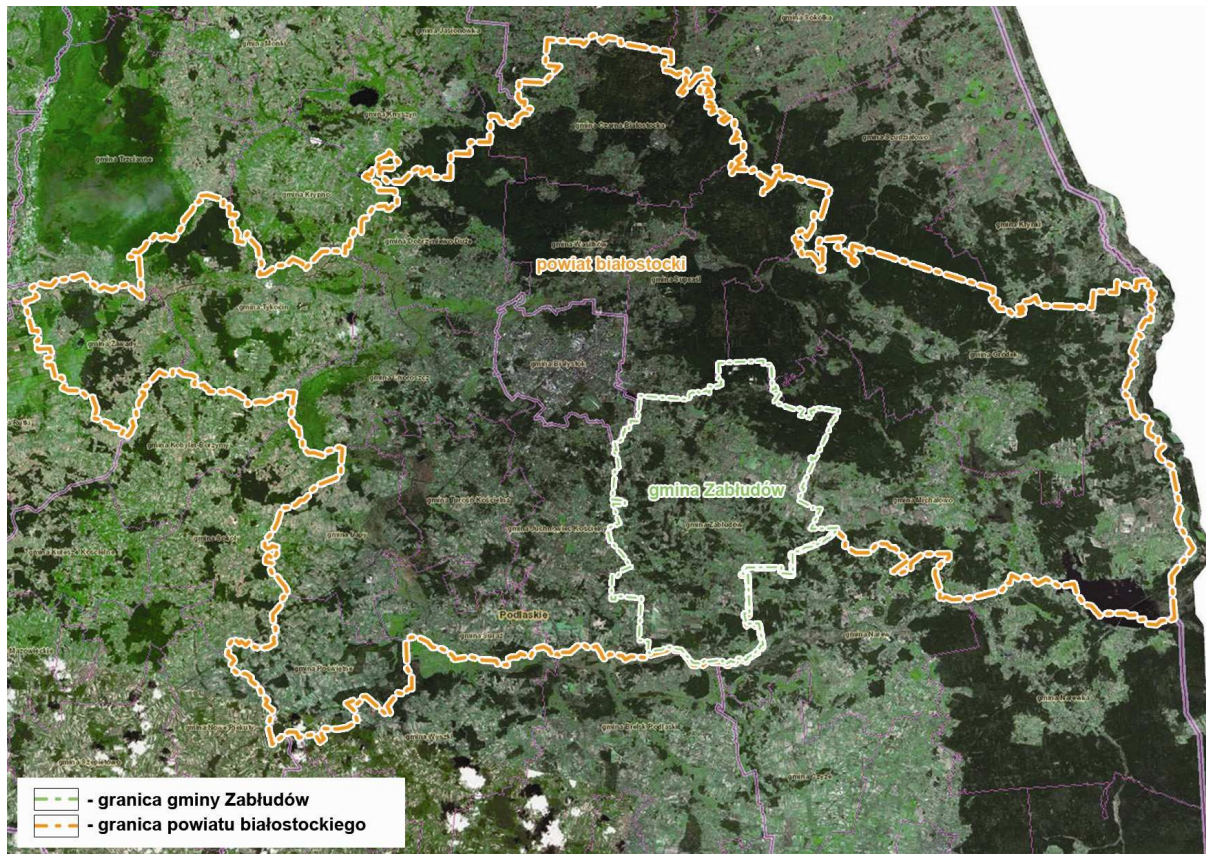
Zgodnie z art. 58 ustawy z dnia 9 października 2008 r. o udostępnianiu informacji i jego ochronie, udziale społeczeństwa w ochronie środowiska oraz o ocenach oddziaływania na środowisko (Dz. U. z 2021 r. poz. 2373 ze zm.) w razie stwierdzenia możliwości znaczącego transgranicznego oddziaływania na środowisko, pochodzącego z terytorium Rzeczypospolitej Polskiej przeprowadza się postępowanie dotyczące transgranicznego oddziaływania na środowisko.

Postępowanie dotyczące transgranicznego oddziaływania na środowisko przeprowadza się również na wniosek innego państwa, na którego terytorium może oddziaływać realizowane przedsięwzięcie.

Eksploatacja złoża prowadzona będzie metodą odkrywkową w sposób dostosowany do geologiczno-górnictwowych warunków występowania złoża.

Gmina Zabłudów znajduje się w znacznej odległości od granic Polski, a zakres planu dotyczy niewielkiego obszaru. Celem opracowania planu jest umożliwienie wydobycie

kruszywa naturalnego metodą odkrywkową. Oddziaływanie hałasu będzie minimalne, a emisje ponad wielkości normowe substancji biologicznych i chemicznych do powietrza i wód nie wystąpią, więc nie wpłyną na zanieczyszczenie środowiska w kraju, a tym bardziej za jego granicami. Z tego względu należy uznać, że nie wystąpi możliwość transgranicznego oddziaływania na środowisko.



Położenie gminy Zabłudów na tle powiatu białostockiego i granic kraju

5. ISTNIEJĄCY STAN ŚRODOWISKA ORAZ POTENCJALNE ZMIANY TEGO STANU W PRZYPADKU BRAKU REALIZACJI USTALEŃ PLANU

5.1. Stan środowiska

Miejsce terenu opracowania w strukturach przyrodniczych i krajobrazowych regionu i powiązania przyrodnicze z otoczeniem

Obszar gminy Zabłudów znajduje się w granicach Wysoczyzny Białostockiej, wchodzącej w skład makroregionu fizyczno-geograficznego Nizina Północno-Podlaska. Krajobraz gminy jest zróżnicowany – w części północno-zachodniej w sąsiedztwie Białegostoku jest to krajobraz zurbanizowany, pozostała część gminy należy do rodzaju krajobrazów otwartych, tj. rolno-leśnych i osadniczych. Obszar opracowania to teren leśny.

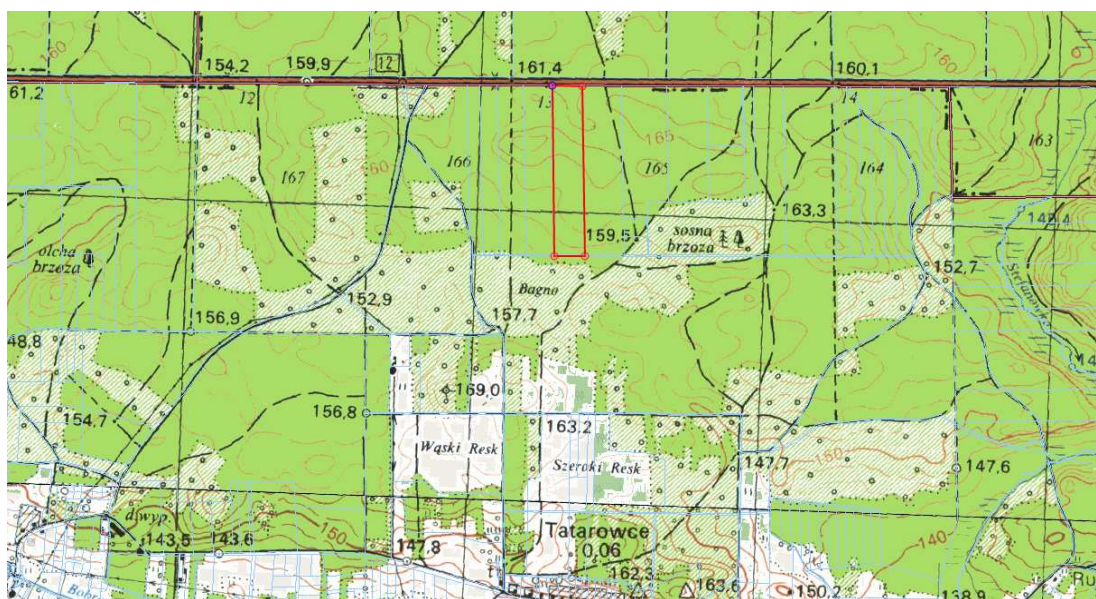
Rzeźba terenu

Obszar gminy Zabłudów w dominującej swej części zaliczany jest do regionu Zabłudowskiego. Jest to region gdzie dominuje rzeźba płaska z licznymi dolinami i zagłębieniami śródpolnymi. Powierzchnia gminy jest morfologicznie dość zróżnicowana, urozmaicona wzgórzami i wałami osadów morenowych, a w części południowej – wałami osadów eolicznych. Deniwelacje nie przekraczają 20-25 metrów. Najniżej położone tereny występują w dolinie rzeki Narew – 125-130 m n.p.m.

Wschodnia część obszaru gminy oraz tereny przyległe do doliny rzeki Narew to równina sandrowa z rzędnymi wysokościami w granicach 145-155 m n.p.m. Na równinie tej bardzo wyraźnie zaznaczają się pojedyncze wzgórza moren czołowych (na terenie Puszczy Knyszyńskiej) i wały wydmore (okolice wsi Pawły, Laszki).

Część zachodnia, północna i środkowa obszaru gminy to wysoczyzna morenowa, urozmaicona licznymi wzgórzami i pagórami. Rzędne wysokości kształtują się w granicach 150-160 m n.p.m., a kulminacje terenu występują na linii Rafałówka-Folwarki Tyłwickie na 180 m n.p.m.

Powierzchnia terenu złoża stanowi fragment wyniesienia opadającego w kierunku północnym i południowym, gdzie rzędne wysokości wahają się od 166,8 – 157,6 m n.p.m. i deniwelacje wynoszą do 9,2 m.



Złoże Tatarowce IV na mapie topograficznej

Podłoże geologiczne

Północno-wschodnia część Polski położona jest na platformie prekambryjskiej.

Pod względem tektonicznym obszar gminy Zabłudów znajduje się w obrębie zachodniej części Wyniesienia Mazursko-Suwalskiego, obejmującego obrzeże strefy platformy wschodnio-europejskiej. Na krystalicznym cokole platformy zalegają utwory kambru, ordowiku, triasu, jury i kredy. Na powierzchni kredy górnej leżą osady trzeciorzędowe i czwartorzędowe.

Obszar złoża budują utwory czwartorzędowe, wykształcone jako piaski różnoziarniste z przewagą drobnoziarnistych z niewielką domieszką żwirów. Piaski charakteryzują się niewielką zawartością pyłów mineralnych.

Nadkład buduje warstwa gleby piaszczystej. Pod nadkładem występuje seria złożowa zbudowana z piasków różnoziarnistych (drobno i średnioziarnistych) z niewielką domieszką żwirów. Złoże zostało udokumentowane w warstwie suchej do poziomu zwierciadła wód gruntowych występującego w utworach piaszczystych. Złoże ma formę pokładową.

Gleby

Pod względem typologicznym gleby gminy Zabłudów nie są dość zróżnicowane. Na obszarze gminy dominują gleby pseudobielicowe, gleby piaszkowe oraz czarne ziemie. Gleby

pseudobielicowe tworzą znaczne zasięgi powierzchniowe i koncentrują się w rejonie wsi Dobrzyniówka – Folwarki Małe i Folwarki Wielkie.

W części środkowej i południowej gminy dominują gleby piaskowe z dużym udziałem czarnych ziem, a w rejonie wsi Ryboły gleb pseudobielicowych. Część północna gminy jest zdominowana przez gleby pseudobielicowe i czarne ziemie.

W dolinach rzek, cieków wodnych i obniżeniach terenowych występują gleby murszowo-mineralne, mułowo-torfowe oraz torfowe. Gleby te na terenie gminy zajmują dość znaczne powierzchnie. Rolniczo są to gleby średniej i słabej jakości.

W obszarze objętym granicami planu występuje grunt leśny LsV.

Woda

Teren gminy leży w zlewni rzeki Narew. Część wschodnią odwadnia rzeka Płaska z dopływem Bakinówką oraz źródłowy odcinek rzeki Supraśl. Część środkową gminy odwadnia rzeka Narew z dopływami Rudnią, Czarną i Małynką. Rzeki Mieńka, Gniła, Turośnianka i Niewodnica odwadniają zachodnią część gminy. Północną część gminy odwadnia źródłowy odcinek rzeki Białej oraz ciek spod Dojlid.

Wielkości zasobów wód powierzchniowych wpływają na wielkość zasobów wód podziemnych, których zasoby na obszarze gminy Zabłudów są ograniczone – lokalnie dobre.

Wody podziemne o znaczeniu użytkowym występują głównie w piaszczysto-żwirowych utworach czwartorzędowych i trzeciorzędowych oraz w węglanowych utworach kredowych.

Wodonośność utworów kredowych i trzeciorzędowych jest słabo rozpoznana.

Wody z ujęć czwartorzędowych, a w szczególności z poziomu wodonośnego międzymorenowego są podstawowym źródłem zaopatrzenia ludności w wodę na terenie gminy Zabłudów.

Na omawianym obszarze występuje czwartorzędowy poziom wodonośny, który charakteryzuje się ciągłością i występuje na rzędnej wysokościowej wynoszącej średnio ok. 150,5 m n.p.m., odwadniany jest w kierunku południowym i znajduje się w zlewni rzeki Płaska uchodzącej do rzeki Supraśl.

Szata roślinna

Lasy w gminie Zabłudów zajmują ok. 30% powierzchni. Lasy państwowe gospodarstwa leśnego, które zajmują 63,25% ogólnej powierzchni lasów gminy występują w zwartym kompleksie Puszczy Knyszyńskiej w północno-wschodniej części gminy.

Lasy prywatne stanowiące 36,74% ogólnej powierzchni lasów występują w znacznym rozdrobieniu na pozostałej części gminy zajmując kulminacje terenowe zbudowane z utworów piaszczystych.

Głównym gatunkiem lasotwórczym na terenie gminy jest sosna. Gatunkami uzupełniającymi jest świerk, dąb i brzoza.

Wiekowo dominują drzewostany w przedziale wieku 30-40 lat na terenach lasów prywatnych i 60-70 lat na terenie Puszczy Knyszyńskiej.

Pozostałą powierzchnię gminy, z wyłączeniem terenów zurbanizowanych, stanowi rolnicza przestrzeń produkcyjna z przewagą gruntów ornych oraz łąki i pastwiska. Rozmieszczenie użytków zielonych ściśle wiąże się z układem dolin rzecznych i obniżeń terenowych.

Obszar objęty granicami planu stanowi grunt leśny LsV.

Klimat lokalny i warunki higieniczno-sanitarne

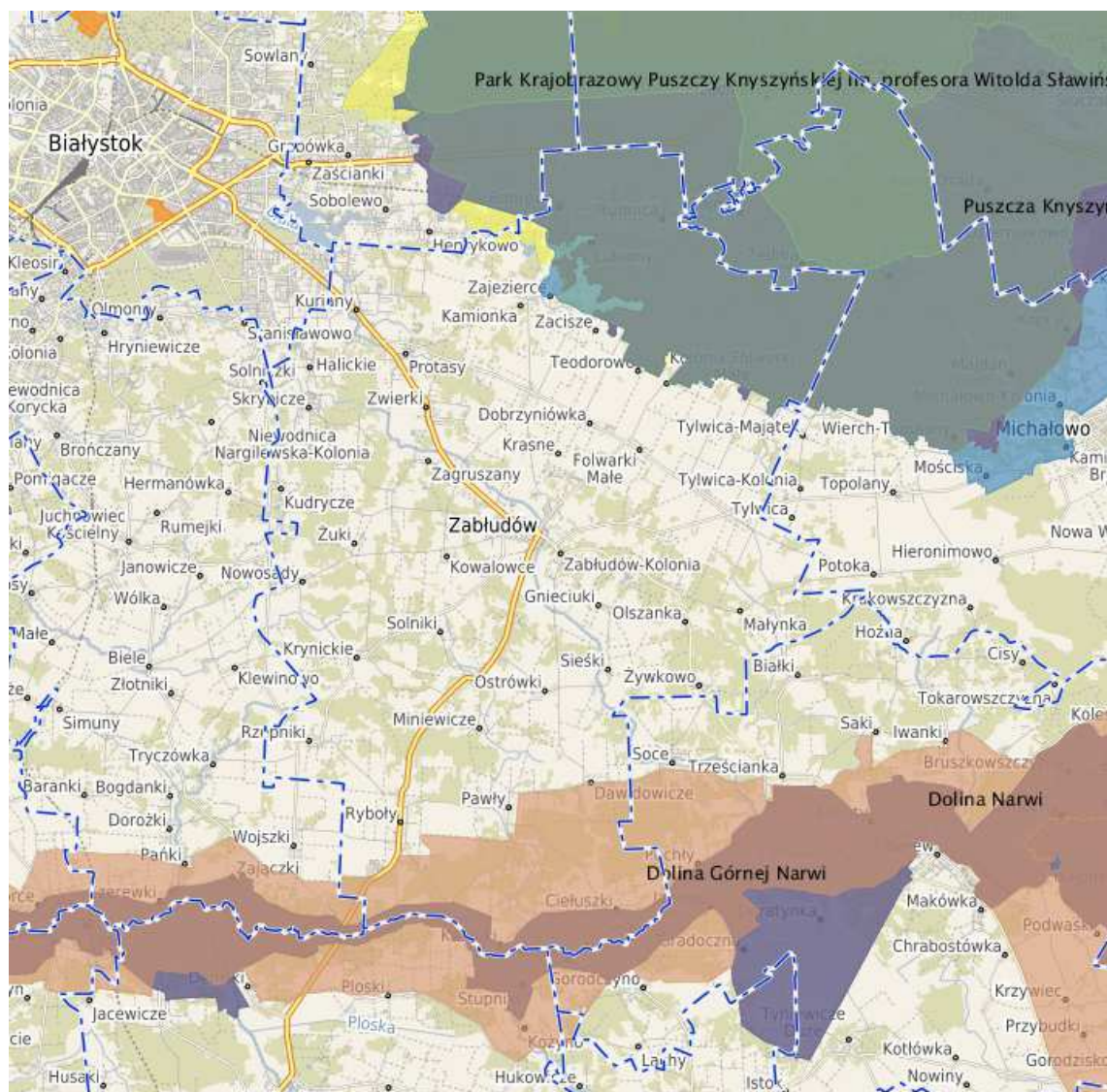
W podziale województwa podlaskiego na krainy klimatyczne, obszar gminy Zabłudów zalicza się do Krainy Wysoczyzn Północno-Podlaskich.

Warunki klimatyczne gminy odpowiadają warunkom panującym na terenie Wysoczyzny Białostockiej. Warunki klimatyczne obszaru objętego planem są typowe dla tej szerokości geograficznej. Mapy klimatyczne wskazują na wyraźny kontynentalizm tej części kraju, wyrażający się dużymi amplitudami temperatur rocznych, najniższymi średnimi temperaturami rocznymi, porównywalnymi z obszarami górskimi oraz najdłuższymi okresami zalegania pokrywy śnieżnej.

Elementy prawnej ochrony przyrody

W gminie Zabłudów do obszarów i obiektów o szczególnych walorach przyrodniczych i krajobrazowych objętych ochroną prawną należą:

- Obszar Chronionego Krajobrazu – „Dolina Narwi”;
- Otulina Parku Krajobrazowego Puszczy Knyszyńskiej im. prof. Witolda Sławińskiego
Puszcza Knyszyńska i Dolina Narwi należą do obszarów Natura 2000.



Położenie gminy Zabłudów względem obszarów chronionych.

Ostoja Knyszyńska (kod obszaru: PLH200006), to obszar specjalnej ochrony siedlisk (SOO) tzw. Dyrektywa Siedliskowa. Obszar obejmuje rozległy kompleks leśny Puszczy Knyszyńskiej o powierzchni 136084.4 ha. W ostoi tej znajduje się wiele fragmentów lasów o naturalnym charakterze. Powierzchnie leśne porozcinane są przez użytkowane rolniczo doliny niewielkich rzek i polany. Bardzo zróżnicowana rzeźba terenu i mozaika siedlisk decyduje o dużych walorach krajobrazowych tego terenu. Osobliwością Puszczy Knyszyńskiej są liczne źródła. Istnieje tu ponad 450 wypływów wód podziemnych w postaci źródeł, młak i wysięków. Występują tu również tereny podmokłe i torfowiska. W Puszczy dominują drzewostany iglaste. Największe powierzchnie porastają bory mieszane. Lasy liściaste Puszczy, to przede wszystkim grądy, olsy, sosnowo - brzoźowe lasy bagienne, a w dolinach rzecznych łągi złożone z olch i jesionów.

Na terenie ostoi stwierdzono 12 rodzajów siedlisk przyrodniczych cennych z punktu widzenia Europy m.in. bory i lasy bagienne, łąki użytkowane ekstensywnie i torfowiska wysokie. Teren ten charakteryzuje się bogatą florą z istotnym udziałem gatunków borealnych i górskich. Występuje tu 6 gatunków roślin cennych dla ochrony przyrody w Europie. Wśród tych ostatnich jest m.in. rzepik szczeciniasty, dla którego Ostoja Knyszyńska jest jednym z najważniejszych miejsc występowania w Polsce. Faunę o charakterze puszczańskim reprezentują m. in. duże drapieżniki - wilk i ryś. Na terenie ostoi występuje jedno z pięciu wolno żyjących stad żubra w Polsce. W sumie Puszcza jest ostoją 43 gatunków zwierząt cennych dla zachowania dziedzictwa przyrodniczego Europy. Obszar ten jest również ważną ostoją ptasią o randze europejskiej.

Obszar Natura 2000 Puszcza Knyszyńska (kod PLB200003) wyznaczony rozporządzeniem Ministra Środowiska z dnia 12 stycznia 2011 r. (Dz.U. z 2011 r. poz. 133 ze zm.) służy ochronie dziko żyjących ptaków oraz utrzymaniu ich siedlisk w nienaruszonym stanie - tzw. Dyrektywa Ptasia (OSO). Spośród gatunków ptaków wymienionych w załączniku Nr 2 w/w rozporządzenia na obszarze Natura 2000 na dzień dzisiejszy gniazduje 37 gatunków ptaków. Zdecydowana większość z nich to ptaki obszaru leśnego (22 gatunki), mniejszą grupę stanowią ptaki wodno-błotne (11 gatunków), najmniejszą z nich stanowią ptaki krajobrazu rolniczego (4 gatunki). Szczególnie duże znaczenie Ostoja Knyszyńska pełni dla włośchatki, jarząbka i dzięcioła trójpalczastego, których populacje są tu bardzo duże, a także dla orlika krzykliwego, dzięcioła biało-grzbiatego, muchołówki białoszyjej, muchołówki małej i trzmielojada.

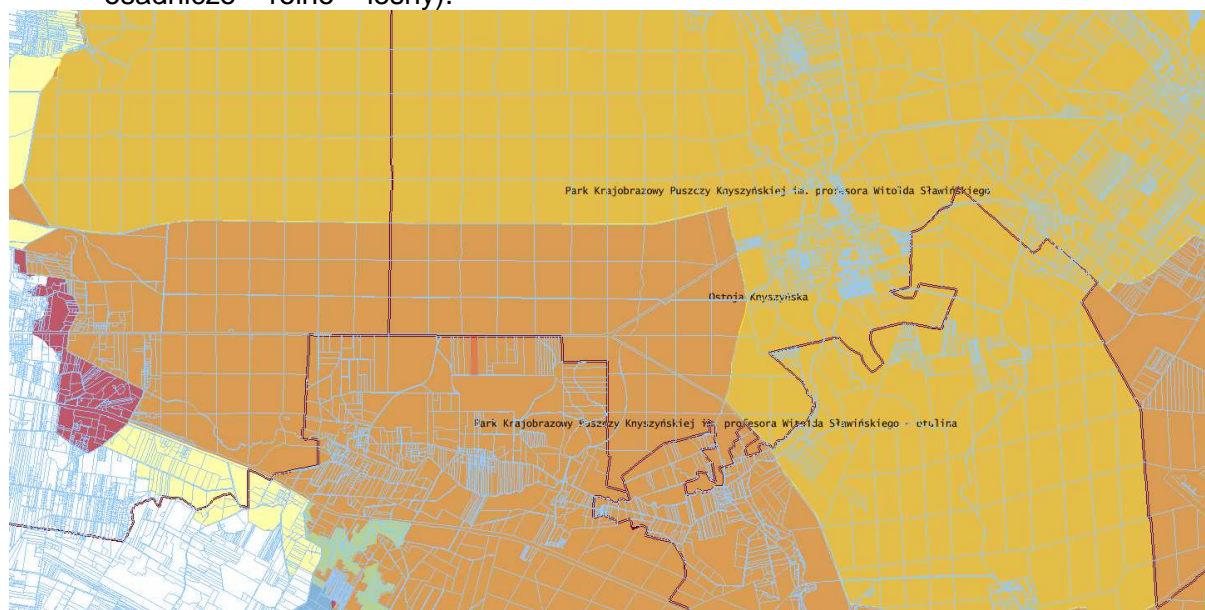
Południowa część gminy to Obszar Chronionego Krajobrazu „Dolina Narwi” powołany rozporządzeniem Nr 9/05 Wojewody Podlaskiego z dnia 25 lutego 2005r. w sprawie Obszaru Chronionego Krajobrazu „Dolina Narwi” (Dz. Urz. Woj. Podl. Nr 54, poz. 722 z późniejszymi zmianami). Jest to jednocześnie obszar Natura 2000.

Obszar Specjalnej Ochrony Ptaków (OSO) – „Dolina Górnej Narwi” PLB 200007 (Rozporządzenie Ministra Środowiska z dnia 21 lipca 2004r. – Dz. U. Nr 229 poz. 2313 z późniejszymi zmianami), to ostoja ptasia o randze europejskiej E- 30. Występują tu co najmniej 34 gatunki ptaków z Załącznika I Dyrektywy Rady 79/409/EWG i 16 gatunków z Polskiej Czerwonej Księgi Zwierząt. W okresie lęgowym obszar zasiedla: cyranka 10 – 16% populacji krajowej, co najmniej 7% populacji krajowej błotniaka łąkowego, 4 – 5,5% populacji krajowej rycyka oraz co najmniej 1% populacji krajowej następujących gatunków ptaków: błotniak stawowy, cietrzew, derkacz, dubelt, kropiatka, rybitwa czarna, sowa błotna, świerszczak, zielonka.

Specjalny Obszar Ochrony Siedlisk (SOO) – „Ostoja w Dolinie Górnej Narwi” PLH 200010 (zatwierdzony Decyzją Komisji Europejskiej) – pokrywa się z OSO „Doliną Górnej Narwi”. Występuje tu co najmniej 20 gatunków ptaków z Załącznika I Dyrektywy Rady 79/409/EWG i 9 gatunków z Polskiej Czerwonej Księgi.

Teren objęty granicami planu położony jest w:

- 1) obszarze Natura 2000 – Obszarze Specjalnej Ochrony Ptaków (OSO) „Puszcza Knyszyńska” (PLB 200003) i Specjalnym Obszarze Ochrony Siedlisk (SOO) „Ostoja Knyszyńska” (PLH 200006);
- 2) otulinie Parku Krajobrazowego Puszczy Knyszyńskiej – w strefie O₂ (obszar osadniczo – rolno – leśny).



Położenie obszaru opracowania względem obszarów chronionych

5.2. Potencjalne zmiany środowiska w przypadku braku realizacji ustaleń planu.

W przypadku odstąpienia od sporządzania planu, złoża nie będzie mogło być eksploatowane. W dalszym ciągu działkę nr 23 w obrębie Tatarowce będzie porastał las sosnowy.

W przypadku uchwalenia opracowywanego planu, ale braku realizacji jego postanowień tj. nie podjęcia eksploatacji sytuacja będzie analogiczna. W środowisku nie zajdą jakiegokolwiek zmiany w stosunku do stanu obecnego.

Złoża podlega ochronie, więc inne zagospodarowanie terenu przed całkowitym wydobyciem złoża je niemożliwe.

6. STAN ŚRODOWISKA NA OBSZARACH OBJĘTYCH PRZEWDYWANYM ZNACZĄCYM ODDZIAŁYWANIEM

Stan środowiska na terenie gminy jest dobry, a stan na terenie objętym planem nie odbiega od stanu środowiska w gminie.

Środowisko przyrodnicze gminy Zabłudów reprezentowane jest w większości przez typ krajobrazu naturalnego o charakterze typowo rolniczo – leśnym. Działka objęta opracowaniem to działka leśna.

Typowymi zmianami środowiska są formy związane z budownictwem – zabudowa mieszkaniowa, usługowa, rolnicza, infrastruktura techniczna itp. Zmiany te polegają głównie na uszczupieniu powierzchni biologicznie czynnej.

Stopień wrażliwości i odporności poszczególnych biocenoz jest bardzo różny. Najbardziej podatne na degradację są biocenozy łąkowe w sąsiedztwie istniejących obniżień terenowych. Bardziej odporne na zanieczyszczenia jest trudniej przepuszczalne podłoże gliniaste i stosunkowo głęboko zalegająca woda gruntowa na terenach wysoczyznowych.

Eksploatacja złoża prowadzona będzie metodą odkrywkową w sposób dostosowany do geologiczno-górnictwowych warunków występowania złoża.

Zgodnie z art. 126 ustawy Prawo ochrony środowiska: "Eksplorację złoża kopaliny prowadzi się przy zastosowaniu środków ograniczających szkody w środowisku i przy zapewnieniu racjonalnego wydobycia i zagospodarowania kopaliny". Zatem, do obowiązków przedsiębiorcy, m. in. będzie należało:

- ochrona zasobów złoża kopaliny,
- ścisłe przestrzeganie zasad ochrony środowiska, w tym ochrony powierzchni ziemi i wód podziemnych oraz sukcesywne prowadzenie rekultywacji wyrobisk poeksploatacyjnych,
- zabezpieczenie powstałych wyrobisk.

Zgodnie z Rozporządzeniem Rady Ministrów w sprawie przedsięwzięć mogących znacząco oddziaływać na środowisko z dnia 10 września 2019 r. (Dz.U. z 2019 r. poz. planowane wydobycie kruszywa jest przedsięwzięciem mogącym potencjalnie znacząco oddziaływać na środowisko z uwagi, że będzie prowadzone na terenie gruntów leśnych, na obszarach objętych formami ochrony przyrody oraz z uwagi na powierzchnię obszaru górniczego o powierzchni większej niż 2 ha, ale nie większej niż 25 ha lub o wydobyciu większym niż 20 000 m³ na rok.

Przy zastosowaniu odpowiednich rozwiązań chroniących środowisko planowane przedsięwzięcie nie powinno spowodować znaczących uciążliwości dla środowiska. Jest to przedsięwzięcie, w przypadku którego nie występuje ryzyko wystąpienia poważnej awarii przemysłowej. Przedsięwzięcie nie znajduje się w strefie ochronnej ujęć wód i na obszarze ochronnym zbiorników wód śródlądowych. Teren objęty wydobyciem położony jest na obszarze objętym ochroną na podstawie ustawy z dnia 16 kwietnia 2004 r. o ochronie przyrody. Udokumentowane złoża Tatarowce położone jest w otulinie Parku Krajobrazowego Puszczy Knyszyńskiej oraz w obszarach Natura 2000: w Obszarze Specjalnej Ochrony Ptaków (OSO) – Puszcza Knyszyńska i Specjalnym Obszarze Ochrony Siedlisk (SOO) – Ostoja Knyszyńska.

W budowie geologicznej złoża, warunkach jego występowania oraz jakości kopaliny nie występują szczególne uwarunkowania i substancje szkodliwe dla środowiska, które wymagałyby uwzględnienia przy ocenie wpływu na środowisko.

Eksploracja piasków ze złoża „Tatarowce IV” spowoduje trwałe przekształcenie powierzchni terenu złoża i zmianę walorów krajobrazowych. Wyeksploatowanie kopaliny ze złoża przyczyni się do powstania zagłębienia terenu. Rekultywacja gruntów będzie prowadzona zgodnie z warunkami ustalonymi w decyzji wydanej przez Starostę Białostockiego na podstawie ustawy o ochronie gruntów rolnych i leśnych. Planuje się leśny kierunek rekultywacji i zagospodarowania przekształconych gruntów. Tak więc w wyniku rekultywacji i samostmej naturalizacji środowisko naturalne zostanie przywrócone

Eksploracja złoża i ewentualny proces uszlachetniania kopaliny nie wpłynie na wzrost zanieczyszczenia wód powierzchniowych i podziemnych.

Eksploracja kopaliny będzie miała nieznaczny wpływ na stan jakościowy atmosfery. Zanieczyszczenie powietrza będą powodowały gazy spalinowe i pyły mineralne wywiewane ze zwałowisk nadkładu i mas ziemnych podczas procesów technologicznych. Zjawiska te występować będą lokalnie i okresowo w okresie suszy i silnych wiatrów, a zasięg emisji zamknie się w granicach terenu zakładu górniczego.

Oddziaływanie akustyczne pracujących maszyn urabiających i transportujących urobek będzie niewielkie z uwagi na barierę ochronną, którą będą stanowiły skarpy powstałego wyrobiska wglębnego.

W wyniku wydobycia nie zostaną przekroczone standardy jakości środowiska. Zasięg oddziaływania inwestycji zamykać się będzie w granicach terenu górniczego tj. przestrzeni objętej przewidywanymi szkodliwymi wpływami robót górniczych. Nie przewiduje się więc znaczącego oddziaływania wykraczającego poza obszar wydobycia.

7. ISTNIEJĄCE PROBLEMY OCHRONY ŚRODOWISKA ISTOTNE Z PUNKTU WIDZENIA REALIZACJI USTALEŃ ZMIANY STUDIUM, W SZCZEGÓLNOŚCI DOTYCZĄCE OBSZARÓW PODLEGAJĄCYCH OCHRONIE NA PODSTAWIE USTAWY Z DNIA 16 KWIEŃNIA 2004 R. O OCHRONIE PRZYRODY

Prowadzenie wydobywania łoża może rodzić następujące problemy z zakresu ochrony środowiska:

- oddziaływanie na zdrowie ludzi i zwierząt – zwiększenie poziomu hałasu i zapylenie;
- oddziaływanie na krajobraz – pojawienie się hałd nadkładu i wyrobiska na terenie dotychczas użytkowanym leśnie;
- oddziaływanie na szatę roślinną – zanik roślinności w obrębie wydobywania.

Otulina Parku Krajobrazowego Puszczy Knyszyńskiej, w której położony jest teren opracowania obejmuje obszary graniczące z Parkiem o powierzchni 52 255 ha. Otulina zabezpiecza Park przed szkodliwym oddziaływaniem czynników zewnętrznych. Dla parku został sporządzony plan ochrony wprowadzony rozporządzeniem Nr 22/01 Wojewody Podlaskiego z dnia 9 sierpnia 2001 r. Zgodnie z planem ochrony otulina została podzielona na trzy odrębne strefy (obszary). Obszar opracowania położony jest w strefie O2 – obszar osadniczo-rolno-leśny, obejmujący południowo-zachodnią część otuliny, w którym obowiązują:

- ochrona terenów atrakcyjnych dla wypoczynku codziennego i świątecznego mieszkańców Białegostoku oraz jego obszaru funkcjonalnego przed zabudową mieszkaniową i usługowo-produkcyjną,
- ograniczanie negatywnego oddziaływania na wartości Parku, wynikającego z intensyfikacji użytkowania i zagospodarowania przedmiotowego obszaru,
- wprowadzenie zasad zmniejszania intensywności zagospodarowania w miarę zbliżania się do granic Parku,
- utrzymanie wartościowych gruntów rolnych jako rolniczej przestrzeni produkcyjnej o preferencjach ekologicznego rozwoju rolnictwa i ogrodnictwa,
- zachowanie istniejących terenów leśnych,
- zakaz wprowadzania zabudowy w odległości mniejszej niż 100 m od granicy lasów PKPK,
- ochrona wartości kulturowych i krajobrazowo - widokowych.

Obszary Natura 2000, w których również położony jest obszar objęty granicami planu, to:

- Obszar Specjalnej Ochrony Ptaków (OSO) „Puszcza Knyszyńska” (kod Obszaru Natura 2000: PLB 200003) – ujęty w aktualnie obowiązującym rozporządzeniu Ministra Środowiska z dnia 12 stycznia 2011 r. w sprawie obszarów specjalnej ochrony ptaków (Dz.U. Nr 25 poz. 133 ze zm.),
- Projektowany Specjalny Obszar Ochrony Siedlisk (SOO) „Ostoja Knyszyńska” (kod Obszaru Natura 2000: PLH 200006) – zatwierdzony Decyzją Wykonawczą Komisji z dnia 7 listopada 2013 r. w sprawie przyjęcia siódmego zaktualizowanego wykazu terenów mających znaczenie dla Wspólnoty Europejskiej składających się na kontynentalny region biogeograficzny (2013/741/UE).

Obszar Natura 2000 „Puszcza Knyszyńska” służy ochronie dziko żyjących ptaków oraz utrzymaniu ich siedlisk w nienaruszonym stanie - tzw. Dyrektywa Ptasia (OSO). Spośród gatunków ptaków wymienionych w załączniku Nr 2 w/w rozporządzenia na obszarze Natura 2000 na dzień dzisiejszy gniazduje 37 gatunków ptaków. Zdecydowana większość z nich to ptaki obszaru leśnego (22 gatunki), mniejszą grupę stanowią ptaki wodni-błotne (11 gatunków), najmniejszą- ptaki krajobrazu rolniczego (4 gatunki). Szczególnie duże znaczenie

Ostoja Knyszyńska pełni dla włośchatki, jarzabka i dzięcioła trójpalczastego, których populacje są tu bardzo duże, a także dla orlika krzykliwego, dzięcioła biało-grzbiatego, muchołówki biało-szywej, muchołówki małej i trzmielojada.

Teren opracowania wg „Planu zadań ochronnych Natura 2000” (załącznik „Lokalizacja działań ochronnych dla gatunków ptaków będących przedmiotami ochrony w obszarze Natura 2000 Puszcza Knyszyńska”) nie jest objęty działaniami ochronnymi dla gatunków ptaków będących przedmiotami ochrony w obszarze Natura 2000 Puszcza Knyszyńska.

Obszar Natura 2000 „Ostoja Knyszyńska” to obszar specjalnej ochrony siedlisk tzw. Dyrektywa Siedliskowa (SOO). Obszar obejmuje rozległy kompleks leśny Puszczy Knyszyńskiej o powierzchni 136084.4 ha. W ostoi tej znajduje się wiele fragmentów lasów o naturalnym charakterze. Powierzchnie leśne porozcinane są przez użytkowane rolniczo doliny niewielkich rzek i polany. Bardzo zróżnicowana rzeźba terenu i mozaika siedlisk decyduje o dużych walorach krajobrazowych tego terenu. Osobliwością Puszczy Knyszyńskiej są liczne źródła. Istnieje tu ponad 450 wypływów wód podziemnych w postaci źródeł, młak i wysięków. Występują tu również tereny podmokłe i torfowiska. W Puszczy dominują drzewostany iglaste. Największe powierzchnie porastają bory mieszane. Lasy liściaste Puszczy to przede wszystkim grądy, olsy, sosnowo - brzoźowe lasy bagienne, a w dolinach rzecznych łągi złożone z olch i jesionów.

Na terenie ostoi stwierdzono 12 rodzajów siedlisk przyrodniczych cennych z punktu widzenia Europy m.in. bory i lasy bagienne, łąki użytkowane ekstensywnie i torfowiska wysokie. Teren ten charakteryzuje się bogatą florą z istotnym udziałem gatunków borealnych i górskich. Występują tu gatunki roślin cennych dla ochrony przyrody w Europie. Wśród tych ostatnich jest m.in. rzepik szczeciński, dla którego Ostoja Knyszyńska jest jednym z najważniejszych miejsc występowania w Polsce. Faunę o charakterze puszczańskim reprezentują m. in. duże drapieżniki - wilk i ryś. Na terenie ostoi występuje jedno z pięciu wolnożyjących stad żubra w Polsce. W sumie Puszcza jest ostoją 43 gatunków zwierząt cennych dla zachowania dziedzictwa przyrodniczego Europy. Obszar ten jest również ważną ostoją ptasią o randze europejskiej.

Na terenie objętym granicami planu nie stwierdzono występowania cennych siedlisk przyrodniczych i nie odnotowano żadnego stanowiska roślin będących przedmiotem ochrony w obszarze specjalnej ochrony siedlisk Ostoja Knyszyńska.

Funkcja i przewidywany sposób zagospodarowania terenu przewidziany w ustaleniach planistycznych nie będzie wpływał na cele i przedmiot ochrony obszarów podlegających ochronie i integralność tych obszarów.

8. CELE OCHRONY ŚRODOWISKA USTANOWIONE NA SZCZEBLU MIĘDZYNARODOWYM, KRAJOWYM, POWIATOWYM I GMINNYM ISTOTNE Z PUNKTU WIDZENIA PROJEKTU PLANU ORAZ SPOSOBY, W JAKICH TE CELE I INNE PROBLEMY ŚRODOWISKA ZOSTAŁY UWZGLĘDNIONE PODCZAS OPRACOWYWANIA USTALEŃ PLANU

Jednym z kierunków działań systemowych Polityki Ekologicznej Państwa jest aspekt ekologiczny w planowaniu przestrzennym. Głównym celem jest konieczne przywrócenie właściwej roli planowania przestrzennego na obszarze całego kraju, w szczególności dotyczy to opracowań z zakresu planowania i zagospodarowania przestrzennego, które powinny być podstawą lokalizacji nowych inwestycji. Konieczne jest, aby nastąpiło:

- wdrożenie wytycznych metodycznych dotyczących uwzględnienia w opracowaniach urbanistycznych wymagań ochrony środowiska i gospodarki wodnej, w szczególności wynikających z opracowań ekofizjograficznych, prognoz oddziaływania na środowisko (wraz z poprawą jakości tych dokumentów),
- wdrożenie koncepcji korytarzy ekologicznych,

- uwzględnienie obszarów narażonych na niebezpieczeństwo powodzi,
- określenie zasad ustalenia progów tzw. chłonności środowiskowej oraz pojemności przestrzennej zależnie od typu środowiska,
- uwzględnienie wyników monitoringu środowiska, w szczególności w zakresie powietrza, wód i hałasu.

Generalną zasadą zagospodarowania przestrzennego jest zrównoważony rozwój, gdyż wszelkie działania polityczne, gospodarcze i społeczne mają następować z zachowaniem równowagi przyrodniczej oraz trwałości podstawowych procesów przyrodniczych, w celu zagwarantowania możliwości zaspokajania podstawowych potrzeb poszczególnych społeczności lub obywateli zarówno obecnie, jak i w przyszłości.

Celami ochrony środowiska są:

• zagospodarowanie odpadów;

Ustawa o utrzymaniu czystości i porządku w gminach nakłada na gminę obowiązek stworzenia systemu gospodarki odpadami komunalnymi, opartego na racjonalnych podstawach gospodarczych i ekonomicznych, który uwzględnia wymogi ochrony środowiska:

- zapobieganie powstawania odpadów,
- selektywne zbieranie odpadów,
- recykling odpadów użytecznych,
- utylizacja odpadów na drodze kompostowania i spalania,
- składowanie tylko tych odpadów, których nie można wykorzystać lub całkowicie unieszkodliwić.

Gmina obligatoryjnie ma obowiązek odbioru odpadów komunalnych od wszystkich właścicieli nieruchomości. Gmina Zabłudów wywiązuje się ze swoich obowiązków.

• minimalizacja oddziaływania hałasu i pól elektromagnetycznych;

Nadmierny hałas stanowi jedno z najbardziej uciążliwych zanieczyszczeń środowiska w miastach i wzdłuż szlaków komunikacyjnych. Ocenia się, że w Polsce około 13 mln osób, czyli 35% ogółu mieszkańców kraju, narażonych jest na ponadnormatywny poziom hałasu w czasie dnia (60 dB) oraz w nocy (50 dB). Ponad 80% tej uciążliwości jest związane z oddziaływaniem hałasu z dróg publicznych. Emisja pól elektromagnetycznych wzrasta od kilku lat wraz z budową energetycznych linii przesyłowych o napięciu powyżej 110 KV.

Celem średniookresowym w zakresie ochrony przed hałasem jest dokonanie wiarygodnej oceny narażania społeczeństwa na ponadnormatywny hałas i podjęcie kroków do zmniejszenia tego zagrożenia tam, gdzie jest ono największe. Podobny jest też cel działań związanych z zabezpieczeniem społeczeństwa przed nadmiernym oddziaływaniem pól elektromagnetycznych.

Działanie w zakresie ekologizacji planowania przestrzennego i użytkowania terenów polega na opracowywaniu studiów gmin i planów zagospodarowania przestrzennego uwzględniając w nich wymagania wynikające ze znowelizowanych przepisów, a także z treści polityki ekologicznej państwa oraz programów ochrony środowiska na szczeblu regionalnym i lokalnym. Rozwój kraju powinien odbywać się w zgodzie z zasadami zrównoważonego rozwoju.

• dbałość o jakość powietrza;

Jednym z kierunków jest dalsza redukcja emisji SO₂, CO₂ i pyłu drobnego z procesów wytwarzania energii.

• racjonalne gospodarowanie zasobami wody;

Głównym celem średniookresowym jest racjonalizacja gospodarowania zasobami wód powierzchniowych i podziemnych (w taki sposób, aby uchronić gospodarkę narodową od deficytów wody i zabezpieczyć przed skutkami powodzi) oraz zwiększenie

samofinansowania gospodarki wodnej. Naczelnym zadaniem będzie dążenie do maksymalizacji oszczędności zasobów wodnych na cele przemysłowe i konsumpcyjne, zwiększenie retencji wodnej.

• **ochrona wód**

Naczelnym celem w zakresie ochrony zasobów wodnych jest utrzymanie lub osiągnięcie dobrego stanu wszystkich wód, w tym również zachowanie i przywracanie ciągłości ekologicznej cieków.

Ramowa Dyrektywa Wodna 2000/60/WE z dnia 23 października 2000 r. ustanawiająca ramy wspólnotowego działania w dziedzinie polityki wodnej jest wynikiem wieloletnich prac Wspólnot Europejskich zmierzających do lepszej ochrony wód poprzez wprowadzenie wspólnej europejskiej polityki wodnej, opartej na przejrzystych, efektywnych i spójnych ramach legislacyjnych. Zobowiązuje państwa członkowskie do racjonalnego wykorzystywania i ochrony zasobów wodnych w myśl zasady zrównoważonego rozwoju.

Osiągnięcie dobrego stanu wszystkich wód wynika z wprowadzenia do polityki zasady zrównoważonego rozwoju i dotyczy:

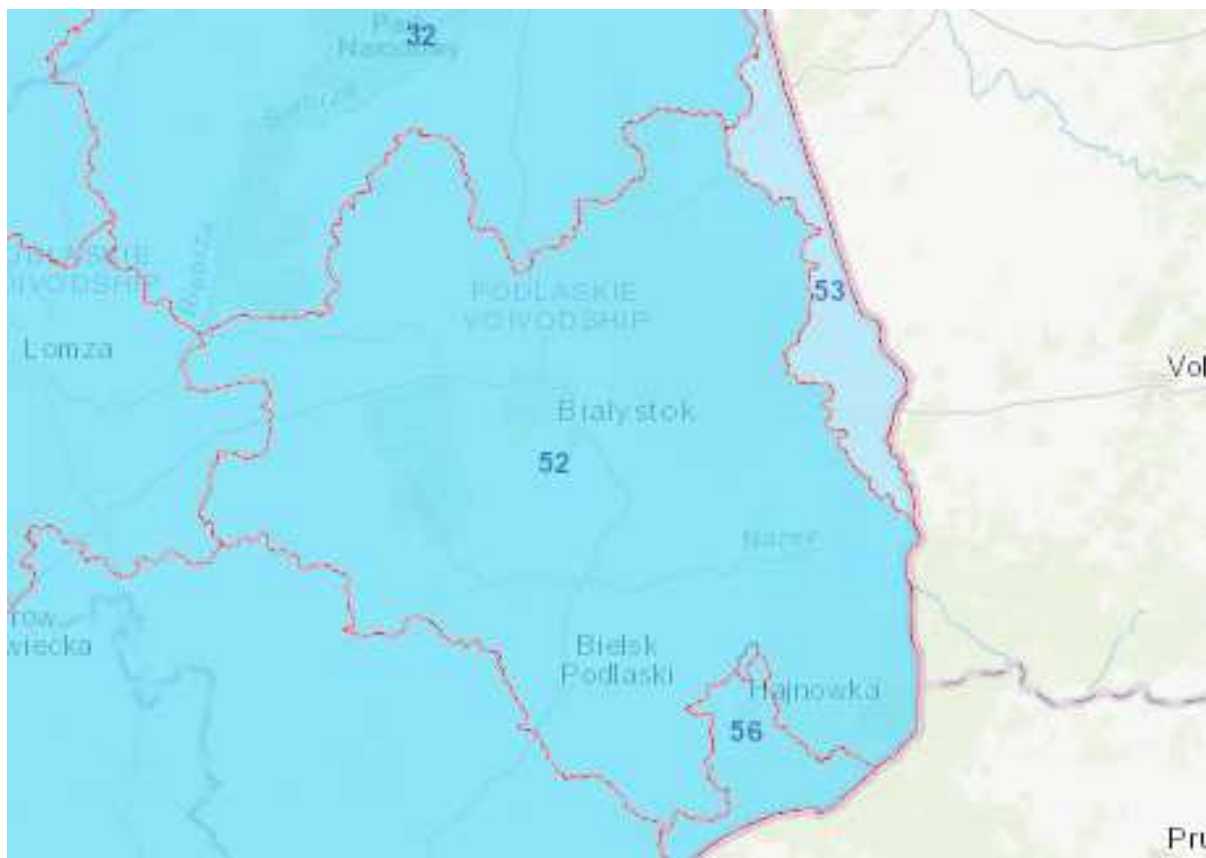
- zaspokojenia zapotrzebowania na wodę ludności, rolnictwa i przemysłu,
- promowania zrównoważonego korzystania z wód,
- ochrony wód i ekosystemów znajdujących się w dobrym stanie ekologicznym,
- poprawy jakości wód i stanu ekosystemów zdegradowanych działalnością człowieka,
- zmniejszenia zanieczyszczenia wód podziemnych,
- zmniejszenia skutków powodzi i suszy.

Zapisy RDW wprowadzają system planowania gospodarowania wodami w podziale na obszary dorzeczy. Dla potrzeb osiągnięcia dobrego stanu wód opracowano plany gospodarowania wodami na obszarach dorzeczy oraz program wodno-środowiskowy kraju.

Plany gospodarowania wodami na obszarach dorzeczy obok programów działań zapisanych w Programie wodno-środowiskowym kraju, są podstawowym narzędziem polityki wodnej w Polsce. Stanowią podstawę podejmowania decyzji mających wpływ na stan zasobów wodnych oraz określają zasady gospodarowania wodami w trakcie 6-letniego cyklu planistycznego.

Zgodnie z Ramową Dyrektywą Wodną podstawową jednostką gospodarki wodnej (łącznie z ochroną środowiska) jest jednolita część wód (JCW). Jednolita część wód jest pojęciem obejmującym zarówno zbiorniki wód stojących, jak i cieków, a także przybrzeżne fragmenty wód morskich i wody podziemne.

Prawo wodne jednolite części wód dzieli na jednolite części wód powierzchniowych – JWCP (wśród nich wyodrębniając również jednolite części wód przybrzeżnych lub przejściowych oraz jednolite części wód sztucznych lub silnie zmienionych) i jednolite części wód podziemnych – JWCPd.



Gmina Zabłudów położona w 52 jednolitej części wód.

Jednolitą częścią wód powierzchniowych jest oddzielny i znaczący element wód powierzchniowych: jezioro (włączając w to inne naturalne zbiorniki, np. naturalne stawy), sztuczny zbiornik wodny, ciek (struga, strumień, potok, rzeka, kanał), a także fragment morskich wód wewnętrznych, przejściowych lub przybrzeżnych. Większe cieki dzielone są na mniejsze odcinki stanowiące JCWP. Za JCWPd uznaje się określoną objętość wód podziemnych znajdującą się wewnątrz warstwy wodonośnej lub zespołu warstw wodonośnych.

W Obszarze Dorzecza Wisły wydzielonych jest 2806 jednolitych części wód rzek, na które oddziałują punktowe źródła zanieczyszczeń w postaci ładunków w ściekach po oczyszczeniu pochodzących z komunalnych oczyszczalni ścieków oraz ładunki z ścieków odprowadzanych do ziemi i do wód z przemysłu.

Na obszarze dorzecza Wisły zlokalizowane są 93 zbiorniki wód podziemnych. Teren opracowania położony jest w obszarze 52 jednolitej części wód podziemnych (region środkowej Wisły). Na północy JCWPd 52 wyznaczono dwa Główne Zbiorniki Wód Podziemnych: GZWP nr 217 Pradolina rzeki Biebrzy oraz BZWP nr 218 Pradolina rzeki Supraśl (Wasilków Jurowce). Ustalenia planu pozostają bez wpływu na jednolite części wód powierzchniowych i jednolite części wód podziemnych.

Podczas opracowywania planu uwzględniono programy ochrony środowiska, a ustalenia planistyczne są zgodne z przepisami prawa. Jednym z kryteriów świadczących o zrównoważonym rozwoju jest racjonalne wykorzystanie surowców mineralnych, a szczególnie wykorzystanie lokalnych zasobów środowiska. Jedyne kopaliny, jakie w gminie występują to kopaliny pospolite. Dlatego też ich wydobycie ma duże znaczenie dla realizacji strategii rozwoju gminy, w tym ustaleń z zakresu racjonalnego wykorzystania lokalnych zasobów przyrodniczych.

Skoro na działce nr 23 w obrębie geodezyjnym Tatrowce znajduje się udokumentowane złoża kruszywa naturalnego, wskazane jest jego pozyskanie, ale zgodnie z przepisami prawa.

Wpływ kopalni piasku będzie nieistotny na problemy ochrony środowiska ważne na szczeblu międzynarodowym, krajowym, powiatowym, a nawet gminnym. Opracowany plan miejscowy stanowi dokument o znaczeniu lokalnym, a wpływ kopalni również pozostanie lokalny.

9. PRZEWIDYWANE ZNACZĄCE ODDZIAŁYWANIA NA ŚRODOWISKO, W TYM ODDZIAŁYWANIA BEZPOŚREDNIE, POŚREDNIE, WTÓRNE, SKUMULOWANE, KRÓTKOTERMINOWE, ŚREDNIOTERMINOWE I DŁUGOTERMINOWE, STAŁE I CHWILOWE ORAZ POZYTYWNE I NEGATYWNE

9.1. Oddziaływanie na różnorodność biologiczną

W wyniku prowadzenia wydobywania w obszarze górniczym zostanie zdjęta warstwa humusowa i nadkład, tym samym różnorodność biologiczna obszaru zostanie zniszczona. Będzie to oddziaływanie bezpośrednie. Proces ten będzie długotrwały, ale przejściowy – do czasu wyczerpania złoża (okres eksploatacji), zakończenia rekultywacji w kierunku leśnym i sukcesywnej samoistnej renaturalizacji obszaru.

9.2. Oddziaływanie na ludzi.

Prace wydobywcze spowodują wzrost poziomu hałasu związany z pracą maszyn i transportem wydobytej kopaliny. Będzie to oddziaływanie bezpośrednie występujące czasowo, tylko w trakcie pracy maszyn. Oddziaływanie to nie będzie powodowało uciążliwości dla okolicznych mieszkańców, gdyż obszar eksploatacji położony jest z dala od zabudowy i otoczony jest terenami leśnymi, które stanowią istniejącą naturalną strefę buforową, eliminującą oddziaływanie na tereny zabudowy mieszkaniowej.

9.3. Oddziaływanie na zwierzęta.

Wydobywanie kruszywa spowoduje znaczną ingerencję w świat zwierzęcy, ale tylko do czasu zakończenia rekultywacji i sukcesywnej samoistnej renaturalizacji obszaru. Będzie to oddziaływanie bezpośrednie ale przejściowe.

9.4. Oddziaływanie na rośliny.

Powierzchnia terenu złoża wynosi ok. 6 ha. Obszar złoża to LsV. Warstwę glebową stanowią głównie gleby pochodzenia mineralnego utworzone na piaskach klasy V. Z powierzchni złoża przed rozpoczęciem eksploatacji zostanie usunięty drzewostan leśny, podszyt i runo. Zostanie zdjęta warstwa humusowa i nadkład. W okresie wydobywania obszar ten pozbawiony będzie roślinności. Będzie to oddziaływanie bezpośrednie i przejściowe. Po zakończeniu eksploatacji nadkład zostanie zagospodarowany do częściowego wypłycenia wyrobiska. Warstwa humusowa zostanie rozplantowana, a rekultywacja terenu będzie miała za zadanie przywrócić wartość użytkową terenu poeksploatacyjnego.

Przewiduje rekultywację terenu w kierunku leśnym. Szczegółowy program rekultywacji zostanie ustalony w projekcie rekultywacji terenu.

9.5. Oddziaływanie na wodę, powietrze i klimat.

W wyniku prowadzenia eksploatacji nie będą powstawały na terenie złoża żadne odpady przemysłowe, nie będą wytwarzane ścieki przemysłowe ani też nie będą emitowane substancje lotne zagrażające środowisku naturalnemu, za wyjątkiem pyłu z kruszywa i spalin pochodzących z pojazdów i maszyn pracujących przy załadunku i wydobywaniu. Będzie to oddziaływanie bezpośrednie i czasowe, do czasu wyczerpania złoża. W wyniku wydobywania nie nastąpi zanieczyszczenia wód, ani negatywne oddziaływanie na powietrze i klimat.

9.6. Oddziaływania na powierzchnię ziemi i krajobraz.

Planowana eksploatacja kruszywa naturalnego ze złoża Tatarowce IV doprowadzi do zmiany dotychczasowego ukształtowania powierzchni terenu. W wyniku prowadzenia wydobywania na obszarze ok. 6 ha (powierzchnia zalegania złoża kruszywa naturalnego, przewidziana do prowadzenia robót górniczych związanych z powierzchniową eksploatacją kruszywa) powstanie wyrobisko wgłębne o wyprofilowanych skarpach obwodowych (kąąt nachylenia skarp ostatecznych wyrobiska poeksploatacyjnego nie będzie przekraczał wartości 30°). Krajobraz ulegnie więc zmianie. Będzie to oddziaływanie trwałe

Przewiduje się sukcesywne prowadzenie rekultywacji obszaru górniczego na fragmentach terenu, gdzie eksploatacja zostanie już zakończona.

9.7. Oddziaływanie na zasoby naturalne, zabytki i dobra materialne.

Wydobycie kruszywa pozwoli na racjonalne zagospodarowanie zasobów naturalnych, jakimi są kopaliny. Zasoby złoża piasku Tatarowce IV zostały określone na 1209,72 tyś. ton. Kopalina w stanie naturalnym będzie wykorzystana do budowy nasypów drogowych i dróg żwirowych.

Wydobycie nie będzie miało wpływu na zabytki i dobra materialne. Na terenie złoża nie występują zabytki nieruchome. W przypadku odkrycia, podczas prowadzenia robót ziemnych, przedmiotu, co do którego istnieje przypuszczenie, że jest on zabytkiem archeologicznym, należy zabezpieczyć ten przedmiot i oznakować miejsce jego znalezienia oraz o znalezisku niezwłocznie powiadomić Wojewódzkiego Konserwatora Zabytków lub Burmistrza Zabłudowa.

10. ROZWIĄZANIA MAJĄCE NA CELU ZAPOBIEGANIE, OGRANICZENIE LUB KOMPENSACJĘ PRZYRODNICZĄ NEGATYWNYCH ODZIAŁYWAŃ NA ŚRODOWISKO, W WYNIKU REALIZACJI USTALEŃ PLANU, A W SZCZEGÓLNOŚCI NA CELE I PRZEDMIOT OCHRONY OBSZARU „NATURA 2000” ORAZ INTEGRALNOŚĆ TEGO OBSZARU

Europejska Sieć Ekologiczna Natura 2000 to sieć obszarów chronionych na terenie państw członkowskich Unii Europejskiej. Celem wyznaczania tych obszarów jest ochrona cennych pod względem przyrodniczym i zagrożonych składników różnorodności biologicznej w państwach Unii Europejskiej. W skład sieci Natura 2000 wchodzi:

- obszary specjalnej ochrony (OSO) - (Special Protection Areas - SPA) wyznaczone na podstawie Dyrektywy Rady 79/409/EWG w sprawie ochrony dzikich ptaków, tzw. "**Ptasiej**", dla gatunków ptaków wymienionych w załączniku I do Dyrektywy. W załączniku wymieniono 180 gatunków, dla których należy ustanowić tzw. obszary specjalnej ochrony o ich wytypowaniu decyduje liczebność ptaków, które przebywają tam w czasie lęgów, żerowania czy przelotów;
- specjalne obszary ochrony (SOO) - (Special Areas of Conservation - SAC) wyznaczone na podstawie Dyrektywy Rady 92/43/EWG w sprawie ochrony siedlisk przyrodniczych oraz dzikiej fauny i flory, tzw. "**siedliskowej**", dla siedlisk przyrodniczych wymienionych w załączniku I oraz siedlisk gatunków zwierząt i roślin wymienionych w załączniku II do Dyrektywy. Dyrektywa "siedliskowa" nakazuje ochronę 198 typów siedlisk przyrodniczych, z czego 68 występuje w naszym kraju. W drugim załączniku do tego dokumentu wymieniono ponad 400 gatunków zwierząt i 222 - roślin, których siedliska też trzeba chronić.

Obszary chronione Natura 2000 występujące na terenie gminy zostały omówione w rozdziałach 5 i 7. W wyniku realizacji ustaleń planu nie przewiduje się negatywnych

oddziaływań na cele i przedmiot ochrony obszarów Natura 2000 oraz integralność tych obszarów.

11. ROZWIĄZANIA ALTERNATYWNE DO ROZWIĄZAŃ ZAWARTYCH W PROJEKCIE PLANU WRAZ Z UZASADNIENIEM ICH WYBORU ORAZ OPIS METOD DOKONANIA OCENY PROWADZĄCEJ DO TEGO WYBORU ALBO WYJAŚNIENIE BRAKU ROZWIĄZAŃ ALTERNATYWNYCH, W TYM WSKAZANIA NAPOTKANYCH TRUDNOŚCI WYNIKAJĄCYCH Z NIEDOSTATKÓW TECHNIKI LUB LUK WE WSPÓŁCZESNEJ WIEDZY

Na działce nr 23 w obrębie geodezyjnym Tatarowce zostało udokumentowane złożo piasków skalniowo-kwarcowych w kat. C1 w ilości 1209,72 tyś. ton.

Opracowanie planu dla tego złoża jest konieczne wyłącznie z uwagi na grunt leśny. Alternatywa jaka może być rozpatrywana to prowadzenie wydobywania lub pozostawienie udokumentowanego złoża. Jeżeli wydobywanie nie nastąpi, złożo i tak zgodnie z przepisami jest chronione, aby docelowa jego eksploatacja była możliwa. W zakresie funkcji terenu nie ma więc rozwiązania alternatywnego.

12. STRESZCZENIE PROGNOZY NA ŚRODOWISKO

Prognozę oddziaływania na środowisko projektu miejscowego planu zagospodarowania przestrzennego złoża piasku Tatarowce IV w gminy Zabłudów wykonano z uwagi na art. 46 pkt 1 ustawy z dnia 3 października 2008 r. o udostępnianiu informacji o środowisku i jego ochronie, udziale społeczeństwa w ochronie środowiska oraz o ocenach oddziaływania na środowisko (Dz. U. z 2021 r. poz. 2373 ze zm.).

Obszar objęty projektem planu stanowi działkę nr 23, położoną w obrębie geodezyjnym Tatarowce w gminie Zabłudów, przy drodze krajowej nr 65 na trasie Białystok - Bobrowniki. Na działce tej zostało udokumentowane złożo piasków Tatarowce IV. Dokumentacja geologiczna złoża piasków skaleniowo-kwarcowych w kat. C1, w ilości 1209,72 tyś. ton, została zatwierdzona decyzją Marszałka Województwa Podlaskiego znak DIT-III.7427.1.75.2020 z dnia 26 listopada 2020 r.

Zgodnie z ewidencją gruntów działka nr 23 w obrębie Tatarowce stanowi grunty leśny. Przed przystąpieniem do eksploatacji wymaga on zgody na zmianę przeznaczenia na cele nieleśne na podstawie ustawy o ochronie gruntów rolnych i leśnych (Dz. U. z 2021 r. poz. 1326). Możliwe jest tylko w procedurze opracowywania miejscowego planu zagospodarowania przestrzennego.

Wyrządzając opracowywana jest również zmiana „Studium uwarunkowań i kierunków zagospodarowania przestrzennego gminy Zabłudów”, gdyż zgodnie z art. 95 ust. 1 i 2 ustawy Prawo geologiczne i górnicze (Dz. U. z 2021 r. poz. 1420 ze zm.) wprowadzenie udokumentowanego złoża do studium gminy jest obowiązkowe. Ponadto plan miejscowy odzwierciedla politykę przestrzenną gminy określoną w studium i dokumenty te muszą być ze sobą spójne.

Celem regulacji zawartych w planie jest ustalenie zasad zagospodarowania terenu powierzchniowej eksploatacji kruszywa. Szczegółowe zasady prowadzenia eksploatacji określane zostaną w:

- projekcie zagospodarowania złoża,
- planie ruchu zakładu górniczego.

Przedmiot ustaleń planu jest zgodny z wymogami art. 15 ust. 2 ustawy z dnia 27 marca 2003 r. o planowaniu i zagospodarowaniu przestrzennym.

Teren objęty granicami planu przeznacza się pod powierzchniową eksploatację kruszywa oraz składowanie nadkładu i odpadów z uszlachetniania kopaliny wraz z obiektami i urządzeniami towarzyszącymi oraz poszerzenie drogi leśnej.

Opracowany projekt planu jest spójny z innymi dokumentami, takimi jak:

- Strategia Rozwoju Województwa Podlaskiego do 2020 roku
- Plan Zagospodarowania Przestrzennego Województwa Podlaskiego (uchwała Nr XXXVI/330/17 Sejmiku Województwa Podlaskiego z dnia 22 maja 2017 r. - Dz. U. W. P. poz. 2777)
- Program ochrony środowiska województwa podlaskiego na lata 2017 – 2022 z perspektywą do roku 2024 - projekt
- Program ochrony środowiska dla gminy Zabłudów na lata 2006 – 2013
- Plan Rozwoju Lokalnego Gminy Zabłudów na lata 2015 – 2020+

Do projektu planu została opracowana niniejsza prognoza. Prognoza spełnia wymagania art. 46 pkt 1 ustawy z dnia 3 października 2008 r. o udostępnianiu informacji o środowisku i jego ochronie, udziale społeczeństwa w ochronie środowiska oraz o ocenach oddziaływania na środowisko (Dz. U. z 2018 r. poz. 2081).

Zakres prognozy oraz jej stopień szczegółowości został uzgodniony z Regionalnym Dyrektorem Ochrony Środowiska (pismo znak WPN.411.1.33.2021.MS2 z dnia 02.06.2021 r.) oraz Państwowym Powiatowym Inspektorem Sanitarnym (uzgodnienie nr 137/NZ/21 znak NZ.0523.15.2021 z dnia 23.06.2021 r.).

Zakres terytorialny prognozy obejmuje działkę nr 23 z udokumentowanym złożem w obrębi geodezyjnym Tatarowce i jej otoczenie na tle obszaru całej gminy. Prognoza przedstawia jakie zmiany w środowisku wywoła przyszła eksploatacja kruszywa naturalnego.

Planowana eksploatacja kruszywa naturalnego ze złoża Tatarowce IV doprowadzi do zmiany dotychczasowego ukształtowania powierzchni terenu. W wyniku prowadzenia wydobywania na obszarze **6.1710** ha powstanie wyrobisko o wyprofilowanych skarpach obwodowych (kąt nachylenia skarp ostatecznych wyrobiska poeksploatacyjnego nie będzie przekraczał wartości 30°). Nadkład złoża (gleba piaszczysta oraz utwory zaglinione) będzie zdejmowany w miarę postępu prac i będzie składowany na zwalówkach. Nadkład zostanie wykorzystany do rekultywacji wyrobiska.

Przewiduje się, że w wyniku prowadzenia wydobywania nie będą powstawały na terenie złoża żadne odpady przemysłowe, nie będą wytwarzane ścieki przemysłowe ani też nie będą emitowane substancje lotne zagrażające środowisku naturalnemu, za wyjątkiem pyłów z kruszywa oraz spalin i hałasu pochodzących z pojazdów i maszyn pracujących przy załadunku i wydobywaniu. Nadkład zostanie wykorzystany do rekultywacji wyrobiska. Kopalina będzie zużytkowana w budownictwie. Eksploatacja złoża prowadzona będzie w ustalonych granicach zasobów przemysłowych, metodą odkrywkową.

W wyniku prowadzonej rekultywacji zostanie odtworzony świat roślinny. Nastąpi również odtworzenie profilu glebowego. Negatywne skutki będą nieznaczne i będą miały jedynie oddziaływanie miejscowe. Nie stwierdza się możliwości wystąpienia transgranicznego oddziaływania na środowisko.

Obszar objęty granicami planu położony jest w Otulinie Parku Krajobrazowego Puszczy Knyszyńskiej, gdzie do obszarów Natura 2000 należą:

- obszar specjalnej ochrony ptaków (OSO) Puszcza Knyszyńska (kod PLB 200003),
- specjalny obszar ochrony siedlisk (SOO) Ostoja Knyszyńska (kod PLH 200006)

Funkcja i przewidywany sposób zagospodarowania terenu (udokumentowane złożę piasku Tatarowce IV przeznaczone w planie do wydobywania) nie będzie wpływał na cele i przedmiot ochrony obszarów podlegających ochronie.

Zgodnie z art. 126 ustawy Prawo ochrony środowiska: "Eksplorację złoża kopaliny prowadzi się przy zastosowaniu środków ograniczających szkody w środowisku i przy zapewnieniu racjonalnego wydobycia i zagospodarowania kopaliny". Zatem, do obowiązków przedsiębiorcy, m. in. będzie należało:

- ochrona zasobów złoża kopaliny,
- ścisłe przestrzeganie zasad ochrony środowiska, w tym ochrony powierzchni ziemi i wód podziemnych oraz sukcesywnie prowadzenie rekultywacji wyrobisk poeksploatacyjnych,
- zabezpieczenie powstałych wyrobisk.

Ocena oddziaływania na środowisko i zdrowie ludzi wynikająca z przyszłej realizacji ustaleń planu odnosi się zarówno do negatywnych jak i pozytywnych skutków. Negatywne skutki wywołane przyszłą eksploatacją będą nieznaczne i przejściowe - do czasu wyczerpania złoża, zakończenia eksploatacji i przeprowadzenia rekultywacji terenu. Natomiast skutki pozytywne, to pozyskanie złoża piasku i jego wykorzystanie w budownictwie. Przyczyni się to do rozwoju gospodarczego gminy, co pośrednio wpłynie na polepszenie warunków życia ludzi.

Załącznik
do prognozy oddziaływania na środowisko
miejscowego planu zagospodarowania
przestrzennego złoża piasku Tatarowce IV
w gminie Zabłudów

Białystok, 20 stycznia 2022 r.

mgr. inż. arch. Elżbieta Zalewska
Zaułek Zakopiański 16
15-251 Białystok

OŚWIADCZENIE

Oświadczam, że jestem autorem prognozy oddziaływania na środowisko dotyczącej miejscowego planu zagospodarowania przestrzennego złoża piasku Tatarowce IV w gminie Zabłudów i spełniam wymagania art. 74 a ust. 2 pkt 2. ustawy z dnia 3 października 2008 r. o udostępnianiu informacji o środowisku i jego ochronie, udziale społeczeństwa w ochronie środowiska oraz o ocenach oddziaływania na środowisko (Dz.U. z 2021 r. poz. 2373 ze zm.), tj. ukończyłam jednolite studia magisterskie i posiadam co najmniej 5-letnie doświadczenie w przygotowywaniu prognoz oddziaływania na środowisko.

Jestem świadoma odpowiedzialności karnej za złożenie fałszywego oświadczenia.

E. Zalewska