

**UCHWAŁA NR XXXII.248.2021
RADY MIEJSKIEJ W ZABLUDOWIE**

z dnia 29 grudnia 2021 r.

**w sprawie przystąpienia do sporządzenia
miejscowego planu zagospodarowania przestrzennego części terenów
w obrębie wsi Solniki, Kowalowce oraz miasta Zabłudów, gmina Zabłudów**

Na podstawie art. 18 ust. 2, pkt. 15 ustawy z dnia 8 marca 1990r. o samorządzie gminnym (Dz. U. z 2021r. poz. 1372 z późn. zm.) i art. 14 ust. 1 i 2 ustawy z dnia 27 marca 2003 r. o planowaniu i zagospodarowaniu przestrzennym (Dz. U. z 2021r. poz. 741 z późn. zmianami) uchwała się, co następuje, co następuje:

§ 1. Przystępuje się do sporządzenia miejscowego planu zagospodarowania przestrzennego części terenów w obrębie wsi Solniki, Kowalowce oraz miasta Zabłudów, gmina Zabłudów,

§ 2. Projekt planu obejmuje obszar w granicach przedstawionych w załączniku nr 1, stanowiącym integralną część niniejszej uchwały.

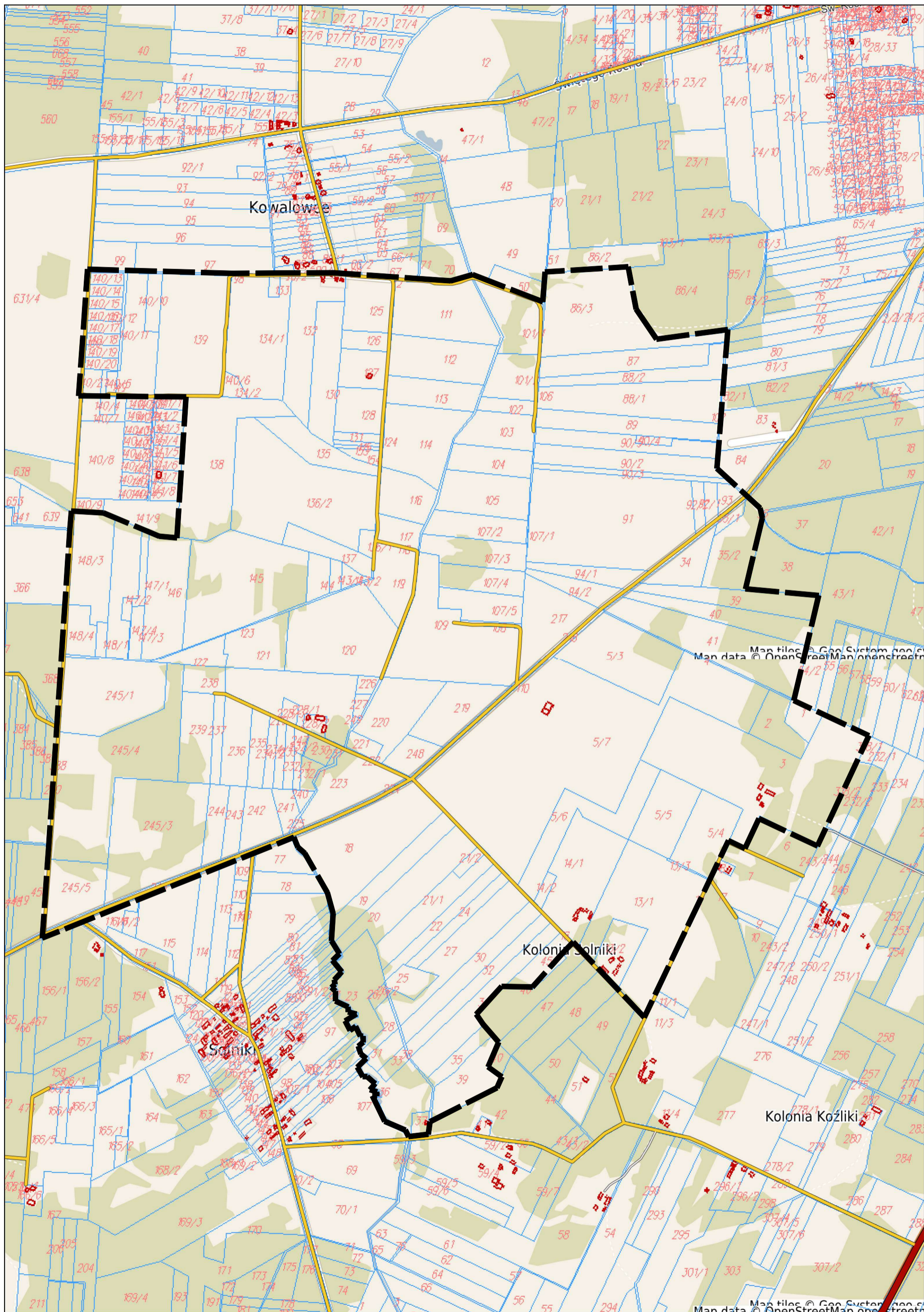
§ 3. Opracowanie i uchwalenie planu, o którym mowa w §1, może nastąpić odrębnie dla poszczególnych fragmentów obszaru, określonego na załączniku graficznym.

§ 4. Wykonanie uchwały powierza się Burmistrzowi Zabłudowa.

§ 5. Uchwała wchodzi w życie z dniem podjęcia.

Przewodnicząca Rady

Antonina Kuna



**ANALIZA ZASADNOŚCI PRZYSTĄPIENIA DO SPORZĄDZENIA
miejscowego planu zagospodarowania przestrzennego części terenów w obrębie wsi Solniki, Kowalowce
oraz miasta Zabłudów, gmina Zabłudów.**

Zgodnie z art. 14 ust. 5 ustawy z dnia 27 marca 2003r. o planowaniu i zagospodarowaniu przestrzennym (Dz. U. z 2021r. poz. 741 z późn. zmianami) przedstawiam wyniki analizy zasadności przystąpienia do sporządzenia miejscowego planu zagospodarowania przestrzennego części terenów w obrębie wsi Solniki, Kowalowce oraz miasta Zabłudów, gmina Zabłudów i stopnia zgodności przewidywanych rozwiązań z ustaleniami „Studium uwarunkowań i kierunków zagospodarowania przestrzennego gminy Zabłudów”.

·zasadność przystąpienia do sporządzenia planu:

- wnioski mieszkańców o sporządzenie miejscowego planu zagospodarowania dla przedmiotowego terenu;

- zabezpieczenie harmonijnego rozwoju obszaru objętego granicami projektu planu

·przewidywane rozwiązania (funkcje terenu objętego zmianą planu):

- zabudowa zagrodowa;

- zabudowa mieszkaniowa jednorodzinna;

- system komunikacji i infrastruktury technicznej;

·stopień zgodności przewidywanych rozwiązań ze studium:

Obszar wskazany do objęcia zmiany planu jest zgodne z polityką przestrzenną gminy, określoną w obowiązującym „Studium uwarunkowań i kierunków zagospodarowania przestrzennego gminy Zabłudów”, przyjętym uchwałą Nr XXIX/179/05 Rady Miejskiej w Zabłudowie z dnia 26 listopada 2005r., zmienionego uchwałami: Nr V/35/2011 Rady Miejskiej w Zabłudowie z dnia 21 lutego 2011r. i Nr XXIV/207/2013 Rady Miejskiej w Zabłudowie z dnia 10 września 2013r., nr XXIX/264/2017 z dnia 22 listopada 2017 r., nr XXX/277/2017 z dnia 28 grudnia 2017r., nr XXXI/290/2018 z dnia 14 lutego 2018 r. oraz XI/72/2019 z dnia 24września 2019r., położony jest w **strefie A – obszarze urbanizacji**, do której należy miasto Zabłudów, a także w **strefie B -obszary rolno-osadnicze**.

Celem rozwoju przestrzennego gminy, zgodnie z polityką przestrzenną określoną w studium, jest m. in. stworzenie warunków do rozwoju mieszkalnictwa i usług , uzyskania nowych miejsc pracy dla mieszkańców, poprawy warunków życia mieszkańców i standardu zamieszkiwania, a także uporządkowania systemu komunikacyjnego oraz urządzeń infrastruktury technicznej terenów przeznaczonych na cele budowlane.

Zgodnie ze wskazaniem w studium dla części tych terenów należy sporządzić miejscowy plan zagospodarowania przestrzennego.

Teren stanowi własność osób prywatnych. Przewidywane rozwiązania planistyczne nie tylko nie będą naruszać ustaleń obowiązującego „Studium uwarunkowań i kierunków zagospodarowania przestrzennego gminy Zabłudów”, do czego obliguje art. 20 ww. ustawy, lecz będą zgodne ze studium.

·zakres prac planistycznych – określony w art. 15 jako obowiązujący;

·skala opracowania – kopia mapy zasadniczej w skali 1:1000.