

## **PROGNOZA ODDZIAŁYWANIA NA RODOWISKO**

dotycząca projektu  
miejscowego planu zagospodarowania przestrzennego  
części terenów w obrębie miasta Zabudów w rejonie ul. Bielskiej

grudzień 2022 r.

Uzupełnienie maj 2024



## Spis treści

1.1. Zakres planu i cel jego opracowania.....	5
1.2. Powiązania projektu planu z innymi dokumentami .....	12
2. Informacje o metodach zastosowanych przy sporządzaniu prognozy.....	17
3. Propozycje dotyczące przewidywanych metod analizy skutków realizacji postanowień planu oraz celowości jej przeprowadzania .....	18
4. Informacje o możliwym transgranicznym oddziaływaniu na środowisko .....	18
5. Istniejący stan środowiska oraz potencjalne zmiany tego stanu w przypadku braku realizacji ustaleń planu .....	20
5.1. Stan środowiska .....	20
5.2. Potencjalne zmiany środowiska w przypadku braku realizacji ustaleń planu.....	24
6. Stan środowiska na obszarach objętych przewidywanym znaczącym oddziaływaniem .....	25
7. Istniejące problemy ochrony środowiska istotne z punktu widzenia realizacji ustaleń planu, w szczególności dotyczące obszarów podlegających ochronie na podstawie ustawy z dnia 16 kwietnia 2004 r. O ochronie przyrody.....	25
8. Cele ochrony środowiska ustanowione na szczeblu międzynarodowym, krajowym, powiatowym i gminnym istotne z punktu widzenia projektu planu oraz sposoby, w jakich te cele i inne problemy środowiska zostają uwzględnione podczas opracowywania ustaleń planu.....	29
9. Przewidywane znaczące oddziaływania na środowisko, w tym oddziaływania bezpośrednie, pośrednie, wtórne, skumulowane, krótkoterminowe, średnioterminowe i długoterminowe, stałe i chwilowe oraz pozytywne i negatywne.....	32
9.1. Oddziaływanie na różnorodność biologiczną .....	33
9.2. Oddziaływanie na ludzi .....	33
9.3. Oddziaływanie na zwierzęta .....	33
9.4. Oddziaływanie na rośliny .....	33
9.5. Oddziaływanie na wodę, powietrze i klimat .....	33
9.6. Oddziaływania na powierzchnię ziemi i krajobraz.....	34
9.7. Oddziaływanie na zasoby naturalne, zabytki i dobra materialne .....	34
10. Rozwiązania mające na celu zapobieganie, ograniczenie lub kompensację przyrodniczo negatywnych oddziaływań na środowisko, w wyniku realizacji ustaleń planu, a w szczególności na cele i przedmiot ochrony obszaru Natura 2000+ oraz integralność tego obszaru.....	34
11. Rozwiązania alternatywne do rozwiązań zawartych w projekcie planu wraz z uzasadnieniem ich wyboru oraz opis metod dokonania oceny prowadzącej do tego wyboru albo wyjaśnienie braku rozwiązań alternatywnych, w tym wskazania napotkanych trudności wynikających z niedostatków techniki lub luk we współczesnej wiedzy.....	36
12. Streszczenie prognozy na środowisko .....	36

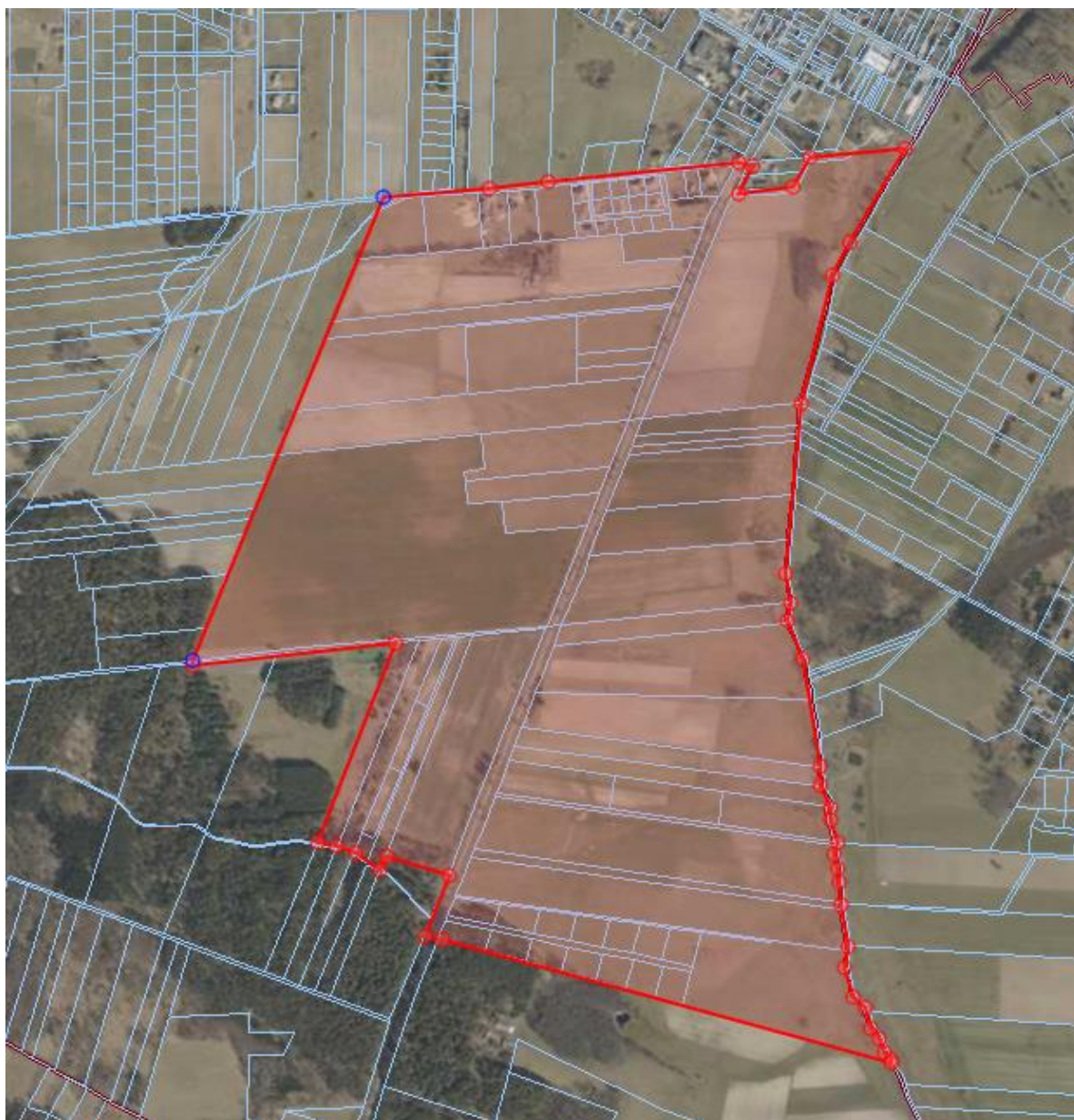


# 1. INFORMACJE O ZAWARTOŚCI, GŁÓWNYCH CELACH PROJEKTU PLANU ORAZ JEGO POWIĄZANIACH Z INNYMI DOKUMENTAMI

## 1.1. ZAKRES PLANU I CEL JEGO OPRACOWANIA

Na podstawie uchwały Nr XXXI.236.2021 Rady Miejskiej w Zabudowie z dnia 18 listopada 2021 r. przystąpiono do opracowania miejscowego planu zagospodarowania przestrzennego części terenów w obrębie miasta Zabudów w rejonie ulicy Bielskiej.

Celem opracowania planu jest przygotowanie terenów inwestycyjnych do prowadzenia działalności gospodarczej z zakresu produkcji i usług. Plan obejmuje obszar o powierzchni ok. 130,52 ha położony na skraju miasta po obu stronach ulicy Bielskiej od rzeki Rudni na wschodzie do miedzy z granic działki nr 12 na zachodzie.



*Ortofotomapa terenu opracowania*

Teren jest w zasadzie niezabudowany, w większości użytkowany rolniczo. Jedynie na północy przy granicy terenu opracowania pojawia się nowa zabudowa mieszkaniowa jednorodzinna.

Wschodni granice planu wyznacza rzeka Rudnia, b d ca prawym dopływem Narwi. Rzeka płynie przez obszar gminy Zabłudów i gm. Narew. Łączna powierzchnia zlewni wynosi 90,92 km<sup>2</sup>. Posiada trzy bezimienne lewe dopływy (płynące spod Rafałówki, Dobrzyniówki i Gniewiuk, z czego ostatni zdecydowanie dominuje nad pozostałymi długości i powierzchni zlewni. W granicach planu znajduje się fragment doliny rzeki w południowej części miasta Zabłudów położony po jej prawej, zachodniej stronie.

Obszar planu po obu stronach ul. Bielskiej, stanowi częściowy fragment drogi krajowej nr 19, przeznaczona jest pod tereny aktywności gospodarczej. Zachowuje się dolina rzeki Rudni i obniżenie terenu w środkowej części obszaru opracowania, istniejące zadrzewienia i lasy od strony południowej przylegające do większego kompleksu leśnego. Południowo-zachodni część obszaru opracowania pozostawia się w dotychczasowym rolniczym użytkowaniu.

Ww. plan miejscowy został przyjęty Uchwałą Nr LIX.462.2024 Rady Miejskiej Zabłudowie z dnia 25 marca 2024 r. Rozstrzygnięciem nadzorczym Wojewody Podlaskiego znak NK-II.4131.102.2024.KK z dnia 29 kwietnia 2024 r. uchwaloną w sprawie planu została unieważniona. Powodem stwierdzenia nieważności uchwały były rozbieżności pomiędzy oznaczeniami na rysunku planu a jego legendą oraz nieograniczenie wysokości budowli na terenach oznaczonych symbolem U-P.

Obecnym projektem planu został skorygowany o powyższe. Dodatkowo powiększono teren oznaczony symbolem 7U-P. Pozostałe ustalenia pozostają bez zmian.

Zmiany pokazano czcionką niebieską.

#### Ustalenia planu:

- Tereny oznaczone symbolami **1MN, 2MN i 3MN** przeznaczają się pod zabudowę mieszkaniową jednorodzinną.

Na terenach tych jako przeznaczenie podstawowe przewiduje się realizację budynków mieszkalnych wraz z obiektami i urządzeniami towarzyszącymi, jako przeznaczenie uzupełniające dopuszcza się zabudowę usługową, o powierzchni użytkowej do 30% powierzchni użytkowej budynku, realizowaną wyłącznie jako wbudowaną w kubaturę budynku mieszkalnego.

Ustala się parametry i wskaźniki kształtowania zabudowy i zagospodarowania terenów:

- 1) maksymalna powierzchnia zabudowy . 30 % działki budowlanej;
- 2) minimalny teren biologicznie czynny . 40 % działki budowlanej;
- 3) maksymalny wskaźnik intensywności zabudowy . 0,6;
- 4) wysokość zabudowy:
  - a) budynków mieszkalnych . do 2 kondygnacji nadziemnych i nie więcej niż 9 m przy kącie nachylenia połaci dachowych od 25° do 42°;
  - b) budynków towarzyszących (garaże, budynki gospodarcze) . jedna kondygnacja nadziemna i nie więcej niż 5 m w najwyższym punkcie połaci dachowych;
  - c) budowli . do 12 m;
- 5) miejsca postojowe . nie mniej niż 1 miejsce postojowe na jeden lokal mieszkalny.

Ustala się zasady zabudowy i zagospodarowania terenów:

- 1) budynki mieszkalne należy projektować w formie budynków wolno stojących (jedno lub dwóch lokalowych);
- 2) w przypadku lokalizacji usług:
  - a) wejście do lokali usługowych, główne i gospodarcze, należy lokalizować od strony ulic;
  - b) funkcja usługowa nie może obniżać standardu zamieszkania na działkach przyległych, tj. nie może powodować podwyższenia poziomu hałasu, emisji zanieczyszczeń lub zwińzków zapachowych;
- 3) obsługa komunikacyjna . z dróg przyległych z wykluczeniem drogi 1KD.

- Teren oznaczony symbolem **MN-U** przeznacza się pod zabudowę mieszkaniową jednorodzinną lub usługową.

Na terenie tym jako przeznaczenie podstawowe przewiduje się realizację budynków mieszkalnych, mieszkalno-usługowych lub usługowych wraz z obiektami i urządzeniami towarzyszącymi.

Ustala się następujące parametry i wskaźniki kształtowania zabudowy i zagospodarowania terenu:

- 1) maksymalna powierzchnia zabudowy :
  - a) 30% działki budowlanej . w przypadku funkcji wyłącznie mieszkaniowej,
  - b) 40 % działki budowlanej . w przypadku funkcji mieszkaniowo-usługowej,
  - c) 50 % działki budowlanej . w przypadku funkcji wyłącznie usługowej;
- 2) minimalny teren biologicznie czynny:
  - a) 40 % działki budowlanej . w przypadku funkcji wyłącznie mieszkaniowej,
  - b) 30 % działki budowlanej . w przypadku funkcji mieszkaniowo-usługowej.
  - c) 20 % działki budowlanej . w przypadku funkcji wyłącznie usługowej;
- 3) maksymalny wskaźnik intensywności zabudowy:
  - a) 0,6 . w przypadku funkcji wyłącznie mieszkaniowej,
  - b) 0,8 . w przypadku funkcji mieszkaniowo-usługowej.
  - c) 1 . w przypadku funkcji wyłącznie usługowej;
- 4) wysokość zabudowy:
  - a) budynków mieszkalnych . do 2 kondygnacji nadziemnych i nie więcej niż 9 m przy kącie nachylenia połaci dachowych od 25 ° do 42°
  - b) mieszkalno-usługowych lub usługowych . do 3 kondygnacji nadziemnych i nie więcej niż 12 m przy kącie nachylenia połaci dachowych od 25 ° do 45°,
  - c) budynków towarzyszących (garaże, budynki gospodarcze) . jedna kondygnacja nadziemna i nie więcej niż 5 m,
  - d) budowli . do 12 m;
- 5) miejsca postojowe, w tym miejsca przeznaczone na parkowanie pojazdów zaopatrzonych w karty parkingowe . nie mniej niż :
  - a) 1 miejsce postojowe na jeden lokal mieszkalny,
  - b) 2 miejsca postojowe na 100 m<sup>2</sup> powierzchni usługowej.

Ustala się następujące zasady zabudowy i zagospodarowania terenu:

- 1) budynki mieszkalne, mieszkalno-usługowe lub usługowe należy projektować w formie budynków wolno stojących jedno lub dwu lokalowych;
- 2) w przypadku lokalizacji usług:
  - a) funkcja usługowa nie może obniżyć standardu zamieszkania na działkach przyległych, tj. nie może powodować podwyższenia poziomu hałasu, emisji zanieczyszczeń lub zwińzków zapachowych,
  - b) w zagospodarowaniu działki należy uwzględnić pas zieleni izolacyjnej w formie zwartej wykopu, jeżeli funkcja usługowa sąsiaduje z funkcją wyłącznie mieszkaniową na działce sąsiedniej;
- 6) obsługa komunikacyjna . z dróg przyległych.

- Tereny oznaczone symbolami **1U, 2U i 3U** przeznacza się pod usługi.

Na terenach tych jako przeznaczenie podstawowe przewiduje się realizację obiektów budowlanych i urządzeń związanych z działalnością usługową (na terenie 3U głównie rzemieślniczą, na terenach 1U i 2U od strony zabudowy mieszkaniowej możliwa jest również realizacja usług z zakresu użyteczności publicznej) oraz dróg wewnętrznych, placów, parkingów, obiektów i urządzeń infrastruktury technicznej itp., jako przeznaczenie



uzupełniająca dopuszcza się zabudowę mieszkaniową lokalizowaną w gębsi działki (w kubaturze budynku usługowego lub w oddzielnym budynku wolnostojącym) o powierzchni użytkowej nie większej niż 40 % sumy powierzchni wszystkich pomieszczeń budynków o funkcji podstawowej

Na terenie 1U przestrzeń pomiędzy nieprzekraczalnymi liniami przekształca terenowych należy zachować na poziomie nie wyższym od istniejącego i zagospodarować zielenią z możliwością lokalizacji zbiorników retencyjnych.

Ustala się parametry i wskaźniki kształtowania zabudowy i zagospodarowania:

- 1) maksymalna powierzchnia zabudowy . 60 % działki budowlanej;
- 2) minimalny teren biologicznie czynny . 15 % działki budowlanej;
- 3) maksymalny wskaźnik intensywności zabudowy . 1,2;
- 4) wysokość zabudowy:
  - a) budynków usługowych . do 3 kondygnacji nadziemnych i nie większej niż 12 m,
  - b) budynków mieszkalnych . do 2 kondygnacji nadziemnych i nie większej niż 9 m przy kącie nachylenia połaci dachowych od 25° do 42°),
  - c) budowli . w zależności od potrzeb technologicznych, ale nie większej niż 20 m;
- 5) dachy kształtowane indywidualnie w zależności od powierzchni przykrycia, rozpiętości konstrukcyjnej, potrzeb do wietlenia pomieszczeń itp;
- 6) miejsca postojowe, w tym miejsca przeznaczone na parkowanie pojazdów zaopatrzonych w karty parkingowe :
  - a) dla klientów . minimum 20 miejsc postojowych na 1000 m<sup>2</sup> powierzchni użytkowej usług,
  - b) dla zatrudnionych i ewentualnej funkcji mieszkaniowej . zgodnie z potrzebami.

Ustala się zasady zabudowy i zagospodarowania terenów:

- 1) należy projektować budynki o architekturze współczesnej, bez ograniczeń w zakresie rozwiązań konstrukcyjnych i materiałowych;
- 2) zabudowa, od strony dróg publicznych powinna charakteryzować się szczególnymi walorami architektonicznymi, starannym doбором materiałów i wykończeniem;
- 3) czystość dla klientów i administracyjnych zabudowy należy kształtować jako reprezentacyjną i lokalizować frontem do drogi, z której przewiduje się główny wjazd na teren inwestycji;
- 4) teren pomiędzy fasadami frontów budynku, a linią rozgraniczającą drogi należy przeznaczyć na dojście do budynku, miejsca postojowe i zielenie urządzone z elementami małej architektury;
- 5) zaplecza gospodarcze należy lokalizować za budynkami usługowym i przysięgni zieleni izolacyjną, ogrodzeniem lub innymi elementami zagospodarowania terenu;
- 6) obsługa komunikacyjna z istniejącymi drogami przyległymi z wyłączeniem drogi 1KD.

- Teren oznaczony symbolem **US** przeznacza się pod usługi sportu i rekreacji.

Na terenie tym jako przeznaczenie podstawowe przewiduje się realizację terenowych obiektów i urządzeń sportu i rekreacji, ścieżek spacerowych oraz budynków przeznaczonych na szatnie, sanitariaty, a także obiektów i urządzeń towarzyszących i niezbędnych dojazdów; możliwa jest również realizacja zabudowy realizowanej jako inwestycja celu publicznego z zakresu, o wiaty, kultury, ochrony zdrowia i innych, w zależności od potrzeb gminy.

Ustala się parametry i wskaźniki kształtowania zabudowy i zagospodarowania:

- 1) maksymalna powierzchnia zabudowy . 30% terenu;
- 2) minimalny teren biologicznie czynny . 40% działki budowlanej;
- 3) maksymalny wskaźnik intensywności zabudowy . 0,5;
- 4) wysokość zabudowy:
  - a) budynków . do 2 kondygnacji nadziemnych i nie większej niż 9 m,



- b) budowli . do 12 m;
- 5) dachy kształtowane indywidualnie;
- 6) miejsca postojowe . nie mniej niż 4 miejsca postojowe na 10 użytkowników terenu mogących przebywać jednocześnie.

Ustala się zasady zabudowy i zagospodarowania terenów, o których mowa w ust. 1:

- 1) zabudowa wymaga indywidualnej formy przestrzennej, niewielkiej kubatury wkomponowanej krajobrazowo w otwartą przestrzeń ;
- 2) w zagospodarowaniu terenu należy uwzględnić siedlisko rzeki Rudni i możliwości retencji jej wody;
- 3) brzoza rzeki należy wzbogacić roślinnością wodną i na gruncie oraz ukształtować i zagospodarować w sposób umożliwiający bezpośredni dostęp do wody . wskazane pomosty, kładki;
- 4) istniejące zadrzewienia i zakrzaczenia, niekolidujące z urządzeniami sportu i rekreacji oraz zabudowem należy zachować i przystosować do pełnienia funkcji rekreacyjnej i wypoczynkowej;
- 5) zieleń urzędzoną należy kształtować z dbałością o rodzimy skład gatunkowy i wzbogacić elementami małej architektury;
- 6) obsługa komunikacyjna . z drogi 6KD.

- Tereny oznaczone symbolami **1U-P, 2U-P, 3U-P, 4U-P, 5U-P, 6U-P, 7U-P i 8P-U** przeznacza się pod zabudowę usługową lub produkcyjną .

Na terenach tych w ramach przeznaczenia podstawowego przewiduje się realizację obiektów budowlanych i urządzeń związanych z działalnością usługową , produkcyjną oraz magazynów, składów, a także dojazdów, placów, parkingów, obiektów i urządzeń infrastruktury technicznej itp. jako przeznaczenie uzupełniające dopuszcza się funkcję mieszkaniową wyłącznie dla osób związanych z funkcjonowaniem, obsługą i dozorem prowadzonej działalności (w kubaturze budynku o funkcji podstawowej lub w oddzielnym budynku wolnostojącym), o powierzchni użytkowej nie większej niż 15 % sumy powierzchni wszystkich pomieszczeń budynków o funkcji podstawowej.

Ustala się parametry i wskaźniki kształtowania zabudowy i zagospodarowania terenów:

- 1) maksymalna powierzchnia zabudowy . 70 % działki budowlanej;
- 2) minimalny teren biologicznie czynny . 10 % działki budowlanej;
- 3) maksymalny wskaźnik intensywności zabudowy . 1,5;
- 4) wysokość zabudowy:
  - a) budynków . do 3 kondygnacji nadziemnych, i nie więcej niż 15 m;
  - b) budowli . w zależności od potrzeb technologicznych, **ale nie więcej niż 60 m**;
- 5) dachy kształtowane indywidualnie w zależności od powierzchni przykrycia, rozpiętości konstrukcyjnej, potrzeb do wietlenia pomieszczeń itp;
- 6) miejsca postojowe, w tym miejsca przeznaczone na parkowanie pojazdów zaopatrzonych w karty parkingowe :
  - a) dla klientów . minimum 15 miejsc postojowych na 1000 m<sup>2</sup> powierzchni użytkowej usług,
  - b) dla zatrudnionych i ewentualnej funkcji mieszkaniowej . zgodnie z potrzebami.

Ustala się następujące zasady zabudowy i zagospodarowania terenów:

- 1) należy projektować budynki o architekturze współczesnej, bez ograniczeń w zakresie rozwiązań konstrukcyjnych i materiałowych;

- 2) zabudowa, od strony dróg, a w szczególności od strony ul. Bielskiej, powinna charakteryzować się szczególnymi walorami architektonicznymi, starannym doborem materiałów i wykończeniem;
- 3) na działkach budowlanych przyległych do dróg wewnętrznych 3KR, 5KR i 6KR:
  - a) zagospodarowanie terenu inwestycji należy integralnie połączyć z zagospodarowaniem dróg wewnętrznych,
  - b) czystość dla klientów i administracyjnych zabudowy należy kształtować jako reprezentacyjną i lokalizować frontem do tych dróg,
  - c) przestrze pomiędzy fasadami frontowymi budynków, a drogami wewnętrznymi 3KR, 5KR i 6KR należy przeznaczyć na dojścia do budynków, miejsca postojowe i zieleń z elementami małej architektury,
  - d) ogrodzenia działek od strony dróg wewnętrznych mogą być wyłącznie na odcinkach pomiędzy fasadami frontowymi budynków i nie mogą przekraczać linii zabudowy;
- 4) na działkach budowlanych przyległych do terenów oznaczonych symbolami 1KP i 2KP oraz do południowej linii rozgraniczającej terenu 7U-P:
  - a) należy uwzględnić nieprzekraczalną linię przekształceń terenowych,
  - b) przestrze pomiędzy nieprzekraczalną linią przekształceń terenowych a linią rozgraniczającą z terenami 1KP i 2KP oraz do południowej linii rozgraniczającej terenu 7U-P należy zachować na poziomie nie wyższym od istniejącego i zagospodarować zielenią z możliwością lokalizacji zbiorników retencyjnych.
- 5) otwarte tereny składowe i zaplecza gospodarcze należy lokalizować w sposób jak najmniej niewidoczny, np. przysłaniając je budynkami, zielenią izolacyjną, ogrodzeniem lub innymi elementami zagospodarowania terenu;
- 6) obsługa komunikacyjna z dróg przyległych z wykluczeniem bezpośrednich zjazdów z drogi 1KD.

Północna część terenu 1U-P może być wykorzystana na rozbudowę oczyszczalni ścieków, przyległej do granic planu, w zależności od potrzeb gminy

- Tereny oznaczone symbolami **1KD, 2KD, 3KD, 4KD, i 5KD** przeznacza się pod komunikację dróg publicznych.
- Tereny oznaczone symbolami **1KR, 2KR, 3KR, 4KR, 5KR, 6KR i 7KR** przeznacza się pod komunikację dróg wewnętrznych.
- Tereny oznaczone symbolami **1KP, 2KP i 3KP** przeznacza się pod komunikację pieszo-rowerową w dolinie cieku wodnego zbierającego wody opadowe i zasilającego rzekę Rudni.

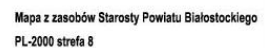
Ustala się następujące zasady zagospodarowania terenów:

- 1) należy utrzymać otwarte koryto cieku i zapewnić drożność przepływu wody;
  - 2) brzegi cieku zagospodarować zielenią z dbałością o różnorodność gatunkową;
  - 3) wzdłuż południowego brzegu zapewnić ogólnodostępną ścieżkę pieszo-rowerową.
- Tereny oznaczone symbolami **1RN i 2RN** przeznacza się pod tereny rolnictwa z zakazem zabudowy, które pozostawia się do dalszego rolniczego użytkowania w oparciu o przepisy odrębne.

Dla terenów 2RN i 3RN ustala się dodatkowe warunki użytkowania:

- 1) należy utrzymać naturalnie ukształtowaną dolinę rzeki Rudni z możliwością lokalizacji stawów;
- 2) w pasie szerokości co najmniej 30 m od koryta rzeki wprowadza się zakaz prowadzenia gospodarki rolnej i upraw polowych, nawożenia gleby i lokalizowania ogrodzeń.





11

- Teren oznaczony symbolem **WS** przeznacza się pod wody otwarte i źródła. Ustala się następujące warunki zagospodarowania terenu:
  - 1) należy utrzymać koryto rzeki Rudni w stanie otwartym, zapewnić przepływ wody oraz meandryzację i renaturalizację linii brzegowej;
  - 2) istniejące zieleń pozostawia się do zachowania.
- Tereny oznaczone symbolami **1L i 2L** to istniejące lasy, które przeznacza się do dalszego leśnego użytkowania zgodnie z przepisami odrębnymi.
- Teren oznaczony symbolem **Z** przeznacza się pod zieleń. Ustala się następujące warunki użytkowania terenu:
  - 1) istniejące zadrzewienia pozostawia się do zachowania z możliwością przystosowania do pełnienia roli zieleni parkowej;
  - 2) do czasu zagospodarowania terenu zieleni należy utrzymać dotychczasowy sposób użytkowania gruntów rolnych, głównie jako łąki i pastwisk;
  - 3) wzdłuż linii brzegowej należy przewidzieć ogólnodostępnącie rekreacyjną nawierzchnię gruntową (piasek, żwir, drobny, zagorzany tłuściec);
  - 4) ciek rekreacyjny należy wzbogacić elementami małej architektury i urządzeniami rekreacyjnymi.

Północna część terenu może być wykorzystana na rozbudowę oczyszczalni ścieków, przylegającej do granic planu, w zależności od potrzeb gminy.

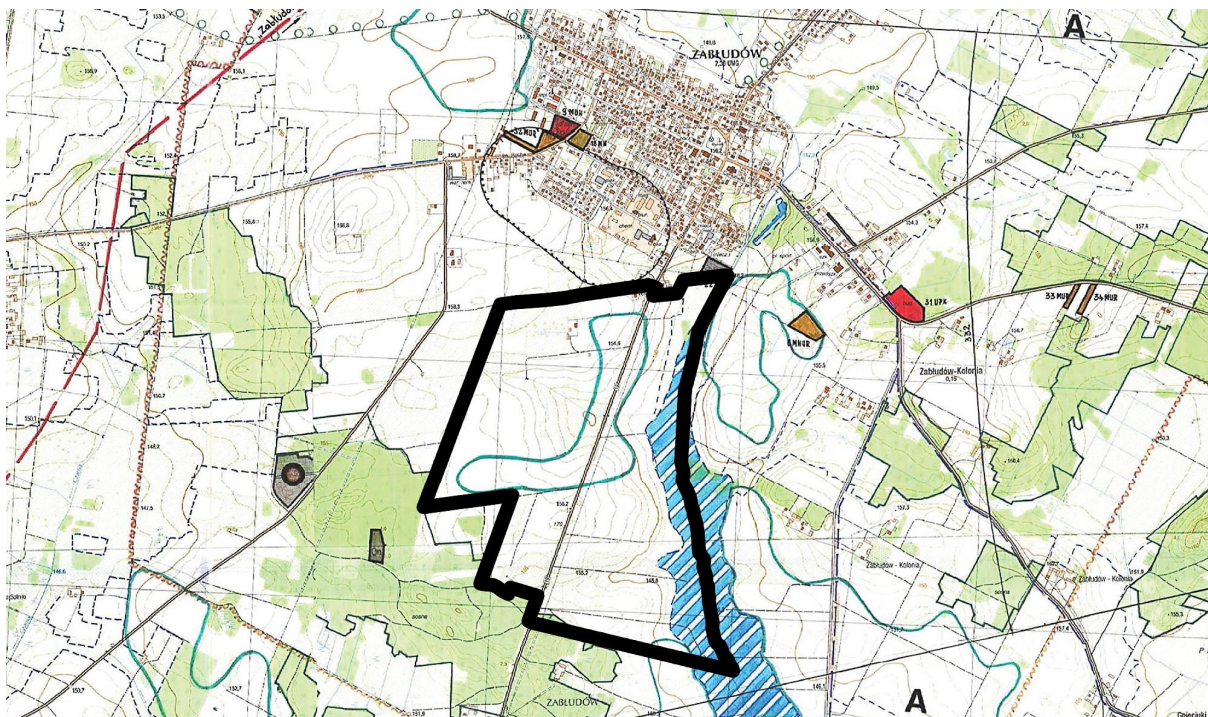
## 1.2. POWIĄZANIA PROJEKTU PLANU Z INNYMI DOKUMENTAMI

### **Studium uwarunkowań i kierunków zagospodarowania przestrzennego gminy Zabłudów**

Studium przyjęte uchwałą Nr XXIX/179/05 Rady Miejskiej w Zabłudowie z dnia 26 listopada 2005 r. z późniejszymi zmianami jest najważniejszym dokumentem kształującym politykę przestrzenną gminy Zabłudów. Od czasu uchwalenia studium zostało parokrotnie zmieniane. Zmiany zostały wprowadzone uchwałami Rady Miejskiej w Zabłudowie Nr V/35/2011 z dnia 21 lutego 2011 r., Nr IX/69/2011 z dnia 30 sierpnia 2011 r., Nr XXIV/207/2013 z dnia 10 września 2013 r., Nr XXIX/264/2017 z dnia 22 listopada 2017 r., Nr XXX/277/2017 z dnia 28 grudnia 2018 r., Nr XXXI/290/2018 z dnia 14 lutego 2018 r., Nr IV/43/2019 z dnia 26 marca 2019 r., Nr XI/172/2019 z dnia 24 września 2019 r. oraz Nr XXXVIII.300.2022 z dnia 1 lipca 2022 r.

Zmiany te były wprowadzane w związku z uwagi na opracowywane plany miejscowe.





*Fragment rysunku studium obszaru opracowywanego planu.*

Zgodnie z § 9 ust 4. ustawy z dnia 27 marca 2003 r. o planowaniu i zagospodarowaniu przestrzennym, ustalenia studium s wi ce dla organów gminy przy sporz dzaniu planów miejscowych, przy czym w my l art. 20 ww. ustawy plan miejscowy nie mo e narusza ustale studium.

Obecnie opracowywany miejscowy plan zagospodarowania przestrzennego cz ci terenów w obr bie miasta Zabudów w rejonie ulicy Bielskiej w nie wymaga zmiany studium, gdy zarówno § 9 ust 4 jak i art. 20 ww. ustawy pozostaj spe nione.

Teren opracowania zgodnie z ustaleniami studium poj ony jest w strefie A:

- **Strefa A . obszar urbanizacji**, obejmuj cy:
  - a) podmiejskie tereny miasta Bia yegostoku, obejmuj ce wsie: Halickie, Kuriany, Kolonia Kuriany,
  - b) miasto Zabudów i Koloni Zabudów,
  - c) cz terenów w obszarze wsi Protasy, yubniki i Zwierki, gmina Zabudów, w rejonie drogi powiatowej Nr 1469B oraz drogi gminnej nr geod. 145/4.

Sposób perspektywicznego zagospodarowania tych terenów zmierza b dzie to intensyfikacji zabudowy w kierunku typowej zabudowy wyst puj cej na obrze ach aglomeracji miejskich, tj.: rozlu nionej zabudowy mieszkaniowej jednorodzinnej, skupiskach zabudowy wielorodzinnej, nieuci liwych us ug, rzemios a i przemys u, przy czym zabudowa inna ni mieszkaniowa mo e wyst powa zarówno w formie rozproszonej w ród zabudowy mieszkaniowej, jak te w formie skoncentrowanej.

Tereny te powinny by wyposa one we wszystkie urz dzenia komunalne: wodoci gi, kanalizacj , gaz przewodowy, energii elektryczn oraz rozwini t sie dróg .

Osi rozwoju tych terenów jest istniej ca droga ekspresowa S19 Bia ystok . Zabudów . Bielsk Podlaski . Lublin, która w perspektywie, na pewnym odcinku, straci rang drogi ekspresowej w wyniku wybudowania skrótu tej e drogi w kierunku wsi Wojszkio ..+

Opracowany projekt planu jest spójny z innymi dokumentami, takimi jak:

Strategia jest kluczowym dokumentem programowym formującym wizję rozwoju regionu w długookresowym horyzoncie czasowym. Jest odpowiedzią na dynamicznie zmieniającą się politykę regionalną kraju i Unii Europejskiej, ukierunkowaną obecnie na wykorzystywanie potencjałów endogenicznych terytoriów i niezależność od odgórnie dystrybuowanych dotacji.

Wizja województwa w roku 2030 - Województwo podlaskie:

- w Polsce i Europie jako „zielona kraina” poprzez rozwijanie zielonych (ekologicznych specjalizacji), zielone (utrwalanie percepcji unikalności i wyjątkowości regionu postrzeganego
- otwarte (wykorzystanie peryferyjnego położenia w Unii Europejskiej jako walor rozwojowy poprzez rozwinięcie wrót do Europy dla wschodnich sąsiadów i kreowanie funkcji pośrednika dla relacji Unii Europejskiej z Europą Wschodnią),
- dostępne (skrócony czas podróży z regionu do sąsiednich województw oraz zwiększenie dostępności Białegostoku ze wszystkich ośrodków powiatowych w zakresie transportu, telekomunikacji, internetu, usług publicznych i otoczenia biznesowego),
- przedsiębiorcze (wykorzystanie konkurencyjnych atutów na rzecz rozwinięcia inteligentnych specjalizacji, w tym uwarunkowania dla produkcji rolniczej, mleka i jego przetworów, wysokiej jakości żywności, produkcji i usług zorientowanych na wschodnich sąsiadów, produkcji i usług ekologicznych i zielonych+. odnawialnych źródeł energii, technologii przyjaznych środowisku, ekoturystyki, srebrnej gospodarki, wspieranie innowacyjności, rozwoju kapitału ludzkiego i społecznego).

Realizacji wizji są trzy cele strategiczne:

Cel strategiczny 1.

Konkurencyjna gospodarka (rozwój przedsiębiorczości; wzrost innowacyjności podlaskich przedsiębiorstw; rozwój kompetencji do pracy i wsparcie aktywności zawodowej mieszkańców regionu, w tym podejmowanie działań zapobiegających odpływowi dobrze wykształconych mieszkańców, promowanie postaw sprzyjających współpracy i aktywności obywatelskiej, zwiększenie obecności kultury w życiu codziennym; efektywne wykorzystanie zasobów naturalnych, w tym produkcji energii ze źródeł odnawialnych; rozwój infrastruktury telekomunikacyjnej, energetycznej i gazowej);

Cel strategiczny 2.

Powiązania krajowe i międzynarodowe (wspieranie kontaktów gospodarczych podlaskich przedsiębiorstw na rynkach zewnętrznych; poprawa atrakcyjności inwestycyjnej województwa, rozwój partnerskiej współpracy transgranicznej z sąsiadami ze Wschodu; prowadzenie spójnej polityki rozwoju regionalnego województw Polski Wschodniej; podniesienie zewnętrznej i wewnętrznej dostępności komunikacyjnej regionu poprzez efektywny system transportu publicznego, poprawę dostępności z krajowymi i międzynarodowymi ośrodkami wzrostu, budowę lotniska regionalnego oraz poprawę dostępności komunikacyjnej wewnątrz województwa);

Cel strategiczny 3.

Jakość życia (zmniejszenie negatywnych skutków problemów demograficznych poprzez podtrzymanie aktywności zawodowej i społecznej osób starszych, rozwój usług społecznych, poprawę dostępności i jakości usług przedszkolnych; poprawa spójności społecznej w celu ograniczania pogłębiania się sfery ubóstwa i wykluczenia; poprawa stanu zdrowia społeczeństwa oraz bezpieczeństwa publicznego poprzez poprawę jakości usług medycznych, rozwój lecznictwa sanatoryjnego i rehabilitacyjnego; ochrona środowiska i racjonalne gospodarowanie jego zasobami, w tym ochrona głównych zbiorników wód podziemnych oraz stref ochrony ujęć wód podziemnych i powierzchniowych, wspieranie inwestycji związanych z gospodarką wodno-ściekową, ograniczanie emisji zanieczyszczeń powietrza z energetyki i transportu drogowego).



**Plan Zagospodarowania Przestrzennego Województwa Podlaskiego (uchwała Nr XXXVI/330/17 Sejmiku Województwa Podlaskiego z dnia 22 maja 2017 r. (Dz. U. W. P. poz. 2777))**

Plan województwa uwzględnia nadrzędne, aktualnie obowiązujące dokumenty strategiczne takie jak KPZK i Strategia Rozwoju Województwa Podlaskiego.

W planie jako cel strategiczny przyjęto to:

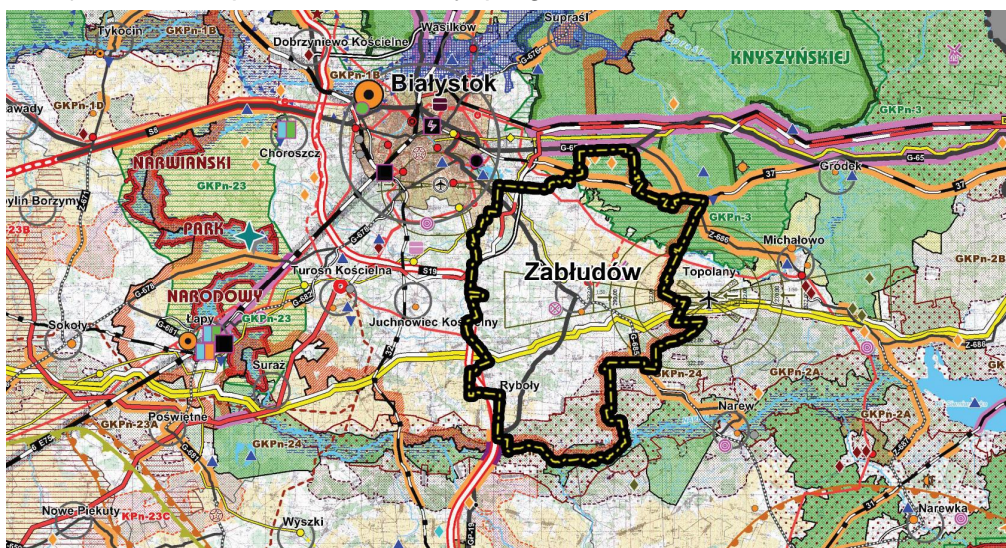
- Zrównoważone zagospodarowanie przestrzeni województwa podlaskiego, sprzyjające rozwojowi społeczno-gospodarczemu, spójności społecznej i terytorialnej, konkurencyjności oraz wykorzystaniu potencjału przyrodniczego, kulturowego i położenia przygranicznego

Do osiągnięcia tego celu wyznaczono następujące cele szczegółowe:

- Wzmocnienie spójności województwa w procesie zrównoważonego terytorialnie rozwoju i modernizacji zagospodarowania przestrzennego obszarów wiejskich z wykorzystaniem ich potencjału wewnętrznego, specjalizacji regionalnej i położenia przygranicznego,
- Wzmocnienie spójności województwa w procesie zrównoważonego terytorialnie rozwoju i modernizacji zagospodarowania przestrzennego obszarów wiejskich z wykorzystaniem ich potencjału wewnętrznego, specjalizacji regionalnej i położenia przygranicznego
- Poprawa dostępności terytorialnej zewnętrznej i wewnętrznej województwa podlaskiego, poprzez rozwój infrastruktury transportowej, ze zmniejszeniem kosztów rodzajowych, oraz telekomunikacyjnej i teleinformatycznej
- Osiągnięcie i utrzymanie wysokiej jakości środowiska przyrodniczego województwa, w tym sieci ekologicznej, walorów dziedzictwa kulturowego i krajobrazowych oraz racjonalne użytkowanie ich zasobów,
- Zwiększenie odporności struktury przestrzennej województwa na zagrożenia bezpieczeństwa energetycznego, naturalne i awariami przemysłowymi oraz zdolności obronnych i ochronnych..

Opracowany plan miejscowy jest spójny z Planem Zagospodarowania Przestrzennego Województwa Podlaskiego.

Do planu województwa opracowana została prognoza na środowisko.



Fragment ustaleń graficznych prognozy wpływu na środowisko Planu Zagospodarowania Przestrzennego Województwa Podlaskiego (ródło: Podlaskie Wojewódzkie Biuro Planowania Przestrzennego)

## **Plan Rozwoju Lokalnego Gminy Zabłudów na lata 2015–2020+**

Plan rozwoju stanowi najważniejszy dokument strategiczny określający cele i priorytety inwestycyjne samorządu na najbliższe lata.

Cel strategiczny rozwoju gminy to:

### **1. Wzrost atrakcyjności gospodarczej gminy**

Osiągnięcie tego celu w gminie Zabłudów będzie możliwe dzięki stworzeniu warunków niezbędnych do poprawy atrakcyjności inwestycyjnej gminy, a także poprzez rozwój form wsparcia miejscowego biznesu. Ze względu na to, że gmina Zabłudów ma charakter rolniczy, istotne w realizacji tego celu stanie się wspieranie rozwoju sektora rolnictwa. Ważnym elementem realizacji tego celu będzie także edukacja lokalnej społeczności w zakresie przedsiębiorczości i samo zatrudnienia, obejmująca mieszkańców reprezentujących różne kategorie wiekowe. W efekcie realizacji tego celu nastąpi poprawa konkurencyjności lokalnej gospodarki, zwiększenie miejsc pracy i wzrost zatrudnienia.

### **2. Poprawa atrakcyjności gminy jako miejsca do życia**

Zdefiniowany cel jest ukierunkowany na poprawę warunków życia aktualnych, jak również potencjalnych mieszkańców gminy. Zgodnie z przyjętym założeniem na atrakcyjność gminy jako miejsca do życia składa się kilka kluczowych elementów: dostępność do wysokiej jakości infrastruktury technicznej, rozbudowana oferta kulturalna i sportowo-rekreacyjna, czyste środowisko przyrodnicze, a także działania informacyjno-promocyjne skierowane do mieszkańców oraz aktywizacja i integracja społeczna.

## **Program ochrony środowiska województwa podlaskiego na lata 2017 – 2022 z perspektywą do roku 2024 - projekt**

Celem opracowania programu ochrony środowiska jest realizacja przez jednostki samorządu terytorialnego polityki ochrony środowiska, zgodnie z założeniami głównych dokumentów strategicznych i programowych. W Programie w oparciu o analizę stanu środowiska na terenie województwa podlaskiego oraz zapisy dokumentów regionalnych, w ramach poszczególnych obszarów interwencji, wyznaczono cele i kierunki interwencji. Na podstawie badań ankietowych zebrano dane na temat działań planowanych przez jednostki samorządu terytorialnego i inne jednostki. Wyznaczono łącznie 18 celów, 61 kierunków interwencji oraz 172 zadania. Opracowany plan, nie zniweczy osiągnięcia powyższych celów i realizacji zadań przyczyniających się do ochrony środowiska.

Sporządzany plan ma swoje umocowanie w obowiązujących przepisach prawa takich jak:

- ustawa z dnia 27 marca 2003 r. o planowaniu i zagospodarowaniu przestrzennym (Dz. U. z 2022 r. poz. ze zm.);
- ustawa z dnia 3 października 2008 r. o udostępnianiu informacji o środowisku i jego ochronie, udziale społeczeństwa w ochronie środowiska oraz o ocenach oddziaływania na środowisko (Dz. U. z 2022 r. poz. 1029 ze zm.);
- ustawa z dnia 27 kwietnia 2001 r. Prawo ochrony środowiska (Dz. U. z 2022 r. poz. 1260);
- ustawa z dnia 16 kwietnia 2004 r. o ochronie przyrody (Dz. U. z 2022 r., poz. 916 z późn. zm.);
- ustawa z dnia 3 lutego 1995 r. o ochronie gruntów rolnych i leśnych (Dz. U. z 2021 r. poz. 1326 ze zm.);
- ustawa z dnia 18 lipca 2001 r. Prawo wodne (Dz. U. z 2022 r., poz. 88 ze zm.).

## 2. INFORMACJE O METODACH ZASTOSOWANYCH PRZY SPORZĄDZANIU PROGNOZY

Prognoza oddziaływania na środowisko projektu miejscowy plan zagospodarowania przestrzennego części terenów w obrębie miasta Zabudów w rejonie ulicy Bielskiej wykonano na podstawie art. 46 pkt 1 ustawy z dnia 3 października 2008 r. o udostępnianiu informacji o środowisku i jego ochronie, udziale społeczeństwa w ochronie środowiska oraz o ocenach oddziaływania na środowisko.

Zakres prognozy oraz jej stopień szczegółowości zostały uzgodnione z Regionalnym Dyrektorem Ochrony środowiska (pismo znak WPN.411.1.4.2022.AR z dnia 03.02.2022 r.) oraz Państwowym Powiatowym Inspektorem Sanitarnym (uzgodnienie nr 35/NZ/2022 znak NZ.0523.1.2022 z dnia 14.02.2022 r.).

Zakres terytorialny opracowania obejmuje obszar objęty granicami planu i jego otoczenie w kontekście różnic wpływu na środowisko w wyniku obecnego użytkowania terenu i w wyniku zmian w zagospodarowaniu wywołanych realizacją ustaleń opracowywanego planu.

Dla zbadania stanu środowiska wykorzystano materiały archiwalne uzupełnione i zaktualizowane na podstawie bezpośredniej wizji w terenie.

Stan środowiska przedmiotowego terenu i zagrożenia wynikające z realizacji ustaleń projektu planu przedstawiono w niniejszym opracowaniu.

Szczególne uwagi zwrócono na:

- 1) lokalne walory środowiska, w tym na zachowanie układu części górowiska przyrodniczych i walory krajobrazowe obszaru,
- 2) eliminowanie lub ograniczanie zagrożeń i negatywnego oddziaływania na środowisko,
- 3) dostosowanie funkcji, struktury i intensywności zagospodarowania przestrzennego do uwarunkowań przyrodniczych.

Opracowana do projektu planu prognoza ma na celu przedstawienie skutków realizacji ustaleń planu na środowisko, w tym także na zdrowie ludzi. Prognoza pozwoli przede wszystkim na ocenę, czy proponowana w planie funkcja terenu do tj. zabudowa produkcyjno-usługowa i warunki tej zabudowy we właściwym stopniu gwarantują rozwój kwestii związanych z ochroną środowiska. Prognoza analizuje czy istnieją inne, alternatywne do wskazanych rozwiązania, umożliwiające osiągnięcie zamierzonego celu, których negatywny wpływ realizacji byłby mniejszy aniżeli wynikający z przyjętych rozwiązań w planie.

Każda działalność człowieka zawsze będzie oddziaływała na środowisko, jednak za pomocą odpowiednich narzędzi istnieje szansa na minimalizację tych oddziaływań, przy maksymalizacji korzyści dla społeczeństwa. Jej częścią niezbędną jest wskazanie rozwiązań eliminujących lub ograniczających negatywne oddziaływanie na środowisko, bądź wskazanie rozwiązań innych, które umożliwiają osiągnięcie zamierzonych efektów przy jak najmniejszym wpływie na środowisko. Prognoza pomaga ocenić, czy w ustaleniach planu właściwie zostały uwzględnione interesy człowieka i środowiska.

Plan nie rozstrzyga o realizacji konkretnych zamierzeń inwestycyjnych, a lokalizacja nowej zabudowy będzie poprzedzona całym procesem rozpoznawczo-decyzyjnym warunkującym otrzymanie pozwolenia na budowę. W planie wprowadzono zakaz lokalizacji przedsięwzięć mogących zawsze znacząco oddziaływać na środowisko, a na terenie przeznaczonym na usługi, położonym bliżej terenów istniejących i projektowanej zabudowy mieszkaniowej wprowadzono również zakaz lokalizacji przedsięwzięć mogących potencjalnie oddziaływać na środowisko.

Celem opracowania prognozy oddziaływania na środowisko jest identyfikacja i przewidywanie oddziaływania zamierzeń o implikacjach środowiskowych na zdrowie ludzi

oraz na rodowisko biogeofizyczne, a co za tym idzie zinterpretowanie i skuteczne przekazanie informacji o tych oddziaływaniach. Prognoza zawiera mo liwie wyczerpuj ce opisanie rodowiska w jego z yb on o ci oraz przewidywania jego zmian, spowodowanych oddziaływaniem wprowadzonych do nowych czynników

### **3. PROPOZYCJE DOTYCZ CE PRZEWIDYWANYCH METOD ANALIZY SKUTKÓW REALIZACJI POSTANOWIE PLANU ORAZ CZ STOTLIWO CI JEJ PRZEPROWADZANIA**

Ustawa z dnia 27 marca 2003 r. o planowaniu i zagospodarowaniu przestrzennym, na podstawie której opracowywany jest miejscowy plan zagospodarowania przestrzennego cz ci terenów w obr bie wsi Solniki, Kowalowce oraz miasta Zabudów nie okre la metod analizy skutków realizacji ustale planu.

Art. 32 w/w ustawy przewiduje ocen aktualno ci studium i planów miejscowych gminy, analiz zmian w zagospodarowaniu przestrzennym gminy i ocen post pów w opracowywaniu planów miejscowych. Do dokonania wymienionej analizy i oceny zobowi zany jest wójt, burmistrz lub prezydent danej gminy. Tak ocen nale y przeprowadzi co najmniej raz w czasie kadencji rady gminy.

W zakresie gminy monitoring skutków realizacji przedsi wzi okre lonych w studium i planach miejscowych b dzie prowadzony w ramach analizy zmian w zagospodarowaniu przestrzennym i aktualno ci studium i planów, dokonywanej zgodnie z w/w ustaw przez Burmistrza Zabudowa.

Zgodnie z art. 25 ustawy *Prawo ochrony rodowiska* wp yw przedsi wzi realizowanych na podstawie studium i planów miejscowych na rodowisko przyrodnicze w zakresie: jako ci poszczególnych elementów przyrodniczych, dotrzymywaniu standardów jako ci rodowiska, obszarów wyst powania przekrocze , wyst puj cych zmian jako ci elementów przyrodniczych i przyczyn tych zmian kontrolowany b dzie w ramach systemu Pa stwowego Monitoringu rodowiska. Wyniki prowadzonego monitoringu prezentowane b d corocznie w Raportach o stanie rodowiska, wydawanych w formie ogólnodost pnej publikacji. ród ymi danych w tym zakresie mog te by : Wojewódzka Baza Danych (prowadzona przez Marszałka Województwa), ród y administracyjne wynikaj ce z obowi zków sprawozdawczych lub zapisów ustawowych (decyzje, zezwolenia, pozwolenia) czy badania statystyczne G yównego Urz du Statystycznego.

Wyznaczenie nowych terenów do zabudowy nie przes dza ich faktycznej urbanizacji. Realizacja ustale planu trwa latami, w zale no ci od popytu na dzia yki budowlane. Uchwalenie planu nie zmienia automatycznie statusu istniej cych dzia yek. Je eli by y to dzia yki rolne, po uchwaleniu zmiany planu, do czasu zabudowy tych dzia yek, ich w y ci cieie dalej p yac podatki jak za grunty rolne i mog nigdy nie by zainteresowani ich zbyciem. Tak wi c rezerwy terenów inwestycyjnych gminy s czysto teoretyczne. Jednocze nie adna ustawa nie wprowadza nakazu wykorzystania gruntu rolnego do prowadzenia dzia yalno ci rolniczej. Je eli kto nie zechce uprawia posiadanego terenu, nie b dzie on wykorzystywany rolniczo. Natomiast je eli w y ci cieie dzia yki b dzie zainteresowany jego upraw , mo e to robi dalej, niezale nie od przeznaczenia dzia yki w planie. Tak wiec najprawdopodobniej uchwalenie zmiany planu w stosunku do nowych terenów inwestycyjnych prze wiele lat nie zmienia istniej cego rodowiska lub b dzie to oddzia ywanie znikome.

### **4. INFORMACJE O MO LIWYM TRANSGRANICZNYM ODDZIAÚYWANIU NA RODOWISKO**

Problematyk transgranicznego oddziaływania reguluje Konwencja o ocenach oddziaływania na środowisko w kontekście transgranicznym sporządzona w Espoo dnia 25 lutego 1991 r., ratyfikowana przez Polskę w 1997 r. Podstawową zasadą tej procedury jest wprowadzenie obowiązku informowania o planowanym podjęciu działalności mogącej mieć wpływ na środowisko innych państw.

Zgodnie z art. 58 ustawy z dnia 9 października 2008 r. o udostępnianiu informacji o środowisku i jego ochronie, udziale społeczeństwa w ochronie środowiska oraz o ocenach oddziaływania na środowisko w razie stwierdzenia możliwości znaczącego transgranicznego oddziaływania na środowisko, pochodzącego z terytorium Rzeczypospolitej Polskiej przeprowadza się postępowanie dotyczące transgranicznego oddziaływania na środowisko.

Postępowanie dotyczące transgranicznego oddziaływania na środowisko przeprowadza się również na wniosek innego państwa, na którego terytorium może oddziaływać realizowane przedsięwzięcie.

Planowana w wyniku realizacji ustaleń planu zabudowa produkcyjno-usługowa ze względu na swój lokalny charakter nie będzie oddziaływać transgranicznie. W granicach planu wprowadzono zakaz lokalizowania przedsięwzięć mogących zawsze negatywnie oddziaływać na środowisko, a na terenach usługowych również przedsięwzięć mogących potencjalnie negatywnie oddziaływać na środowisko. Oddziaływanie hałasu i emisja substancji biologicznych i chemicznych do powietrza będzie miała jedynie charakter lokalny, bez znaczenia dla środowiska poza granicami kraju.

Analizując wskazane w planie funkcje zabudowa mieszkaniowa, usługi, produkcja, składowiska, magazyny, można prognozować oddziaływanie na środowisko m.in. z tytułu:

- zmniejszenia powierzchni biologicznie czynnej terenami przeznaczonymi pod lokalizację budynków i utwardzenia terenu pod place gospodarcze i technologiczne, drogi, dojazdy i miejsca postojowe,
- zmiany w środowisku roślinnym wyrażające się m.in. w zaniku roślinności naturalnej i półnaturalnej na rzecz gatunków synantropijnych na nowych terenach zajmowanych pod zabudowę,
- zwiększenie wielkości i powierzchni obszarów emisji wprowadzanych do powietrza zanieczyszczeń w wyniku prowadzonej działalności,
- ewentualny wzrost poziomu lub powstawanie nowych różniących hałasu w rejonach działalności,
- degradacja gleby.

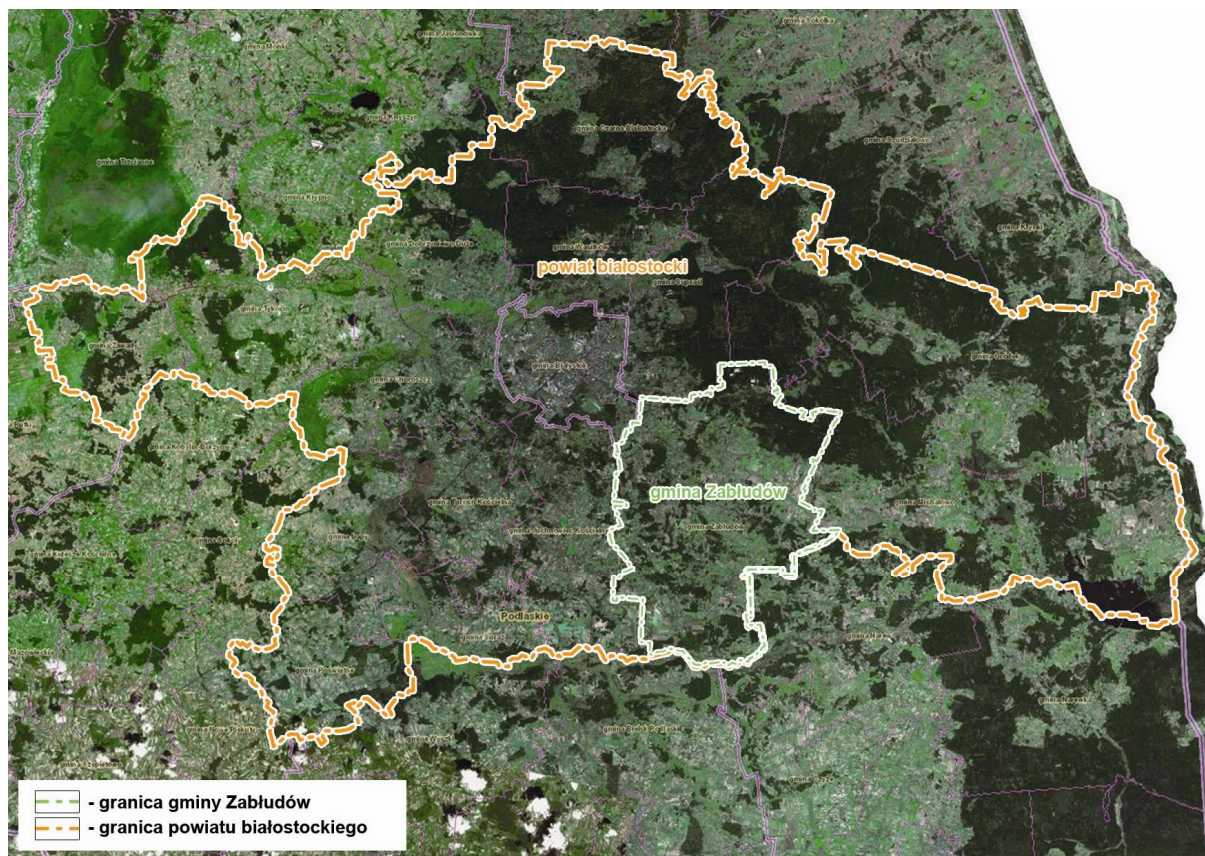
Realizacja ustaleń planu wywołać zróżnicowane przekształcenia środowiska przyrodniczego, w zależności od sposobu zagospodarowania poszczególnych terenów inwestycyjnych, przy tej gwałtowności produkcji, wyborze technologii itp.

Projektowane w wyniku ustaleń planu zurbanizowanie gruntów wpłynie na krajobraz. Będzie to miało przebieganie na stan szaty roślinnej, na terenach, na których wprowadzone zostanie nowe zainwestowanie. Poprzez zapisy nakładające obowiązek zachowania udziału powierzchni biologicznie czynnych, na terenach mieszkaniowych, usługowych, produkcyjno-usługowych pojawi się zieleń urządzona i izolacyjna, aczkolwiek jej udział nie będzie znaczący. Znaczące dla środowiska będzie natomiast zachowanie doliny rzeki Rudni.

Prognozuje się nieznaczny wzrost natężenia ruchu kołowego dojazdami do terenów usługowo-przemysłowych. Ze względu na możliwość nowej zabudowy prognozuje się zanieczyszczenie powietrza, wynikające zarówno z technologii produkcji jak i czynnika grzewczego użytego do ogrzewania przyszłych budynków i ciepłej wody użytkowej dla potrzeb socjalnych. W wyniku lokalizacji projektowanych budynków nastąpi trwała zmiana przeznaczenia gruntów, ingerencja w budowę geologiczną poprzez wykonanie wykopów i nasypów, zaburzenie stosunków wodnych, trwałe usunięcie warstwy glebowej, usunięcie roślinności naturalnej, trwałe zmiany w krajobrazie, a także może zostać zakłócona migracja drobnych zwierząt.



Warunki klimatu lokalnego ulegną zmianie, w wyniku wprowadzenia na przedmiotowe tereny zabudowy usługowej i produkcyjnej. Nowa zabudowa kubaturowa oraz przykrycie terenu powierzchnią betonową spowoduje pewne nasilenie zjawiska zatrzymania ciepła oraz pogorszenie warunków wilgotnościowych.



*Położenie gminy Zabudów na tle powiatu białostockiego i granic kraju*

Obszar objęty granicami planu położony jest z dala od granic Polski (w linii prostej w odległości około 40 m).

Negatywne skutki będą miały jedynie oddziaływania miejscowe. Nie stwierdza się możliwości wystąpienia transgranicznego oddziaływania na środowisko.

## **5. ISTNIEJĄCY STAN ŚRODOWISKA ORAZ POTENCJALNE ZMIANY TEGO STANU W PRZYPADKU BRAKU REALIZACJI USTALEŃ PLANU**

### **5.1. Stan środowiska**

#### ***Miejsce terenu opracowania w strukturach przyrodniczych i krajobrazowych regionu i powiązania przyrodnicze z otoczeniem***

Obszar gminy Zabudów znajduje się w granicach Wysoczyzny Białostockiej, wchodzi w skład makroregionu fizyczno-geograficznego Niziny Północno-Podlaskiej. Krajobraz gminy jest zróżnicowany. W części północno-zachodniej w składzie siedlisk Białegostoku Zabudowie w miejscowości Zabudowie jest to krajobraz zurbanizowany, we wsiach osadniczy. Pozostała część gminy należy do rodzaju krajobrazów otwartych, tj. rolniczych. Taki jest również krajobraz obszaru objętego granicami planu.

#### ***Rzebna terenie***

Obszar gminy Zabudów w dominującej swej części zaliczany jest do regionu Zabudowskiego. Jest to region gdzie dominuje rzebna piaszczysta i niskofalista, z licznymi

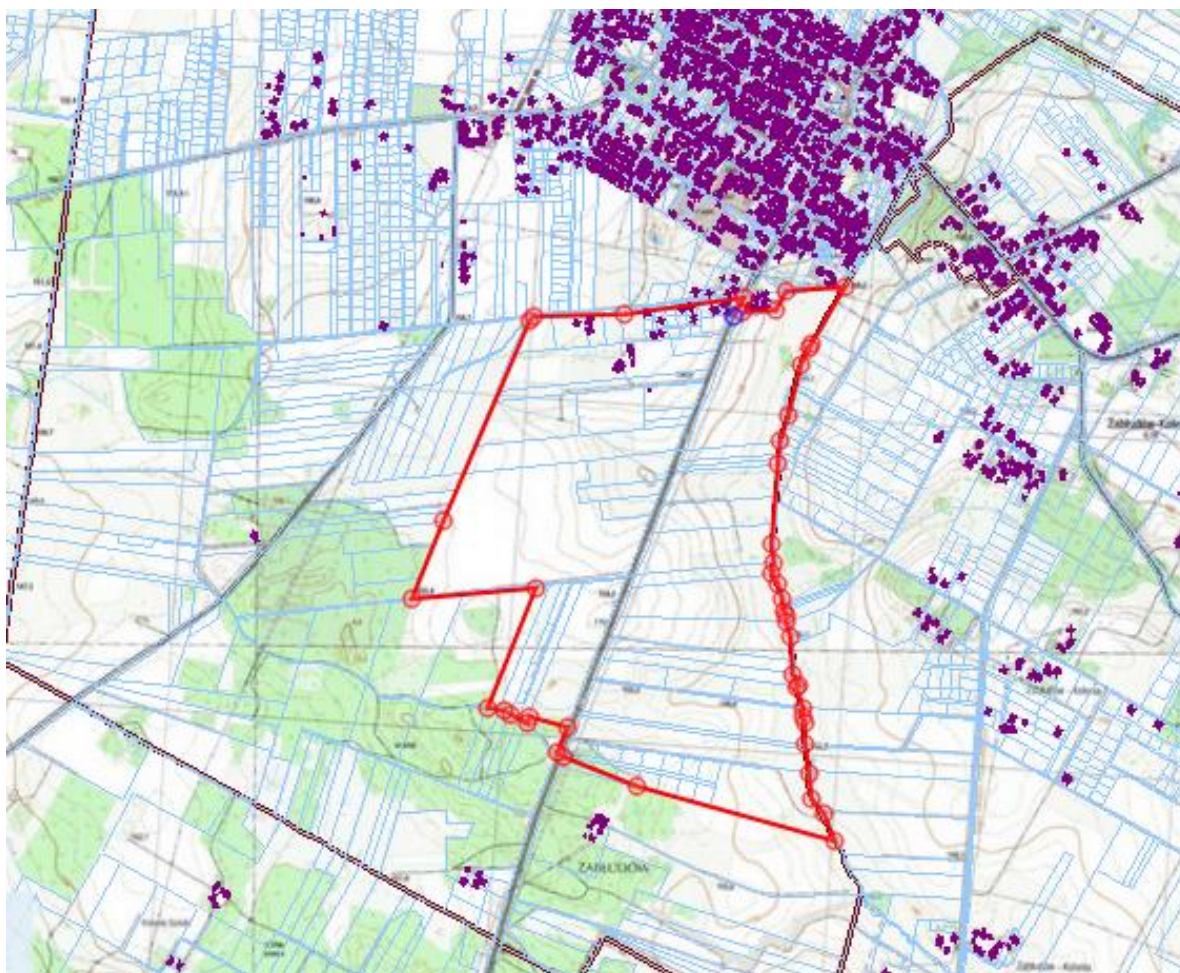


dolinami i zagłębieniami różnymi. Powierzchnia gminy jest morfologicznie zróżnicowana, urozmaicona wzgórzami i wałami osadów morenowych, a w części południowej wałami osadów eolicznych.

Najniższe tereny występują w dolinie rzeki Narew. 125-130 m n.p.m. Wschodnią część obszaru gminy oraz tereny przylegające do doliny rzeki Narew to równina sandrowa z rzędnymi wysokościami w granicach 145-155 m n.p.m. Na równinie tej bardzo wyraźnie zaznaczają się pojedyncze wzgórza moren czołowych (na terenie Puszczy Knyszyńskiej) i wały wydmy (okolice wsi Pawy, Laszki).

W zachodniej, północnej i środkowej części obszaru gminy to wysoczyzna morenowa, urozmaicona licznymi wzgórzami i pagórami. Rzędnymi wysokościami kształtują się w granicach 150-160 m n.p.m., a kulminacje terenu występują na linii Rafałówka-Folwarki Tylwickie na 180 m n.p.m.

Powierzchnia terenu opracowania jest płaska w niewielkim spadku w kierunku rzeki Rudnia i zgodnym z kierunkiem spływu wody. Rzędnymi wysokościami terenu wahają się od 158 m n.p.m. w zachodniej części obszaru opracowania do 146 m n.p.m. w dolinie rzeki Rudni. Deniwelacje wynoszą ponad 12 m.



*Teren opracowania na mapie topograficznej*

### **Podłoże geologiczne**

Północno-wschodnią część Polski po nią jest na platformie prekambryjskiej.

Pod względem tektonicznym obszar gminy Zabłudów znajduje się w obrębie zachodniej części Wzniesienia Mazursko-Suwalskiego, obejmującego obrzeża strefy platformy wschodnio-europejskiej. Na krystalicznym cokole platformy zalegają utwory kambru, ordowiku, triasu, jury i kredy. Na powierzchni kredy górnej leżą osady trzeciorzędowe i czwartorzędowe.

## **Gleby**

Pod względem typologicznym gleby gminy Zabłudów nie są dostrzegane. Na obszarze gminy dominują gleby pseudobielicowe, gleby piaszkowe oraz czarne ziemie. Gleby pseudobielicowe tworzą znaczne zasiedlenia powierzchniowe i koncentrują się w rejonie wsi Dobrzyniówka. Folwarki Małe i Folwarki Wielkie.

W części środkowej i południowej gminy dominują gleby piaszkowe z dużym udziałem czarnych ziem, a w rejonie wsi Ryboży gleby pseudobielicowe. Część północna gminy jest zdominowana przez gleby pseudobielicowe i czarne ziemie.

W dolinach rzek, cieków wodnych i obniżeniach terenowych występują gleby murszowo-mineralne, mułowo-torfowe oraz torfowe. Gleby te na terenie gminy zajmują do znaczne powierzchnie. Rolniczo są to gleby redniej i słabej jakości.

W obszarze objętym granicami planu występują grunty klas od III do VI.

## **Woda**

Teren gminy leży w zlewni rzeki Narew. Część wschodnią odwadnia rzeka Płoska z dopływem Bakinówek oraz różowy odcinek rzeki Supraśl. Część środkową gminy odwadnia rzeka Narew z dopływami Rudni, Czarna i Małynka. Rzeka Mieka, Gniża, Turońka i Niewodnica odwadniają zachodnią część gminy. Północną część gminy odwadnia różowy odcinek rzeki Białej oraz ciek spod Dojlid.

Wielkość zasobów wód powierzchniowych wpływa na wielkość zasobów wód podziemnych, których zasoby na obszarze gminy Zabłudów są ograniczone. Lokalnie dobre.

Wody podziemne o znaczeniu użytkowym występują głównie w piaszczysto-wirowych utworach czwartorzędowych i trzeciorzędowych oraz w wapienistych utworach kredowych.

Wodoność utworów kredowych i trzeciorzędowych jest słabo rozpoznana.

Wody z ujęć czwartorzędowych, a w szczególności z poziomu wodonośnego miąższu podłoża z podstawowym źródłem zaopatrzenia ludności w wodę na terenie gminy Zabłudów.

Na omawianym obszarze występuje czwartorzędowy poziom wodonośny, który odwadniany jest w kierunku południowym i znajduje się w zlewni rzeki Czarna Kłoda uchodzącej do rzeki Narew.

## **Szata roślinna**

Lasy w gminie Zabłudów zajmują ok. 30% powierzchni. Lasy państwowe gospodarstwa leśnego, które zajmują 63,25% ogólnej powierzchni lasów gminy występują w zwanym kompleksie Puszczy Knyszyńskiej w północno-wschodniej części gminy.

Lasy prywatne stanowią 36,74% ogólnej powierzchni lasów występują w znacznym rozdrobnieniu na pozostałej części gminy zajmując kulminacje terenowe zbudowane z utworów piaszczystych.

Głównym gatunkiem lasotwórczym na terenie gminy jest sosna. Gatunkami uzupełniającymi są jodła i brzoza.

Wiekowo dominują drzewostany w przedziale wieku 30-40 lat na terenach lasów prywatnych i 60-70 lat na terenie Puszczy Knyszyńskiej.

Pozostała powierzchnia gminy, z wyłączeniem terenów zurbanizowanych, stanowi rolniczą przestrzeń produkcyjną z przewagą gruntów ornych oraz łąk i pastwisk. Rozmieszczenie użytków zielonych zależy od ukształtu dolin rzecznych i obniżeniach terenowych.

Obszar objęty granicami planu stanowi grunt rolny i leśny. Występują również kilka pojedynczych siedlisk rolniczych.

### **Klimat lokalny i warunki higieniczno-sanitarne**

W podziale województwa podlaskiego na krainy klimatyczne, obszar gminy Zabłudów zalicza się do Krainy Wysoczyzn Północno-Podlaskich.

Warunki klimatyczne gminy odpowiadają warunkom panującym na terenie Wysoczyzny Białostockiej. Warunki klimatyczne obszaru objętego tym planem są typowe dla tej szerokości geograficznej. Mapy klimatyczne wskazują na wyraźny kontynentalizm tej części kraju, wyrażający się dużymi amplitudami temperatur rocznych, najniższymi średnimi temperaturami rocznymi, porównywalnymi z obszarami górskimi oraz najdłuższymi okresami zalegania pokrywy śnieżnej.

### **Elementy prawnej ochrony przyrody**

Na obszarze gminy Zabłudów do obszarów i obiektów o szczególnych walorach przyrodniczych i krajobrazowych objętych ochroną prawną należą:

- Obszar Chronionego Krajobrazu „Dolina Narwi”;
- Otulina Parku Krajobrazowego Puszczy Knyszyńskiej im. prof. Witolda Sławińskiego Puszcza Knyszyńska i Dolina Narwi należy do obszarów Natura 2000.

Ostoja Knyszyńska (kod obszaru: PLH200006), to obszar specjalnej ochrony siedlisk (SOO) tzw. Dyrektywa Siedliskowa. Obszar obejmuje rozległy kompleks leśny Puszczy Knyszyńskiej o powierzchni 136084,4 ha. W ostoi tej znajduje się wiele fragmentów lasów o naturalnym charakterze. Powierzchnię leśną porośniętą przez użytkowane rolniczo doliny niewielkich rzek i polany. Bardzo zróżnicowana rzeźba terenu i mozaika siedlisk decyduje o dużych walorach krajobrazowych tego terenu. Osobliwość Puszczy Knyszyńskiej są liczne źródła. Istnieje tu ponad 450 wypływów wód podziemnych w postaci ródki, młak i wysiłek. Występują tu również tereny podmokłe i torfowiska. W Puszczy dominują drzewostany iglaste. Największe powierzchnie porastają bory mieszane. Lasy liściaste Puszczy, to przede wszystkim grądy, olsy, sosnowo-brzozowe lasy bagienne, a w dolinach rzecznych znajdują się one z olch i jesionów.

Na terenie ostoi stwierdzono 12 rodzajów siedlisk przyrodniczych cennych z punktu widzenia Europy m.in. bory i lasy bagienne, użytkowane ekstensywnie i torfowiska wysokie. Teren ten charakteryzuje się bogatą florą z istotnym udziałem gatunków borealnych i górskich. Występuje tu 6 gatunków roślin cennych dla ochrony przyrody w Europie. Wśród tych ostatnich jest m.in. rzepik szczeciński, dla którego Ostoja Knyszyńska jest jednym z najważniejszych miejsc występowania w Polsce. Fauna o charakterze puszczańskim reprezentują m.in. duże drapieżniki - wilk i ryś. Na terenie ostoi występuje jedno z pięciu wolno żyjących stad łosia w Polsce. W sumie Puszcza jest ostoją 43 gatunków zwierząt cennych dla zachowania dziedzictwa przyrodniczego Europy. Obszar ten jest również ważną ostoją ptaszą o randze europejskiej.

Obszar Natura 2000 Puszcza Knyszyńska (kod PLB200003) wyznaczony rozporządzeniem Ministra środowiska z dnia 12 stycznia 2011 r. (Dz.U. z 2011 r. poz. 133 ze zm.) służy ochronie dziko żyjących ptaków oraz utrzymaniu ich siedlisk w nienaruszonym stanie - tzw. Dyrektywa Ptasia (OSO). Spośród gatunków ptaków wymienionych w załączniku Nr 2 w/w rozporządzenia na obszarze Natura 2000 na dzień dzisiejszy gniazduje 37 gatunków ptaków. Zdecydowana większość z nich to ptaki obszaru leśnego (22 gatunki), mniejszą grupę stanowi ptaki wodno-błotne (11 gatunków), najmniejszą z nich stanowi ptaki krajobrazu rolniczego (4 gatunki). Szczególnie duże znaczenie Ostoja Knyszyńska pełni dla wójtki, jarz bka i dzi cioja trójpalczastego, których populacje są tu bardzo duże, a także dla orlika krzykliwego, dzi cioja biało-grzbiatego, muchojówki biało-szywej, muchojówki małej i trzmielojada.

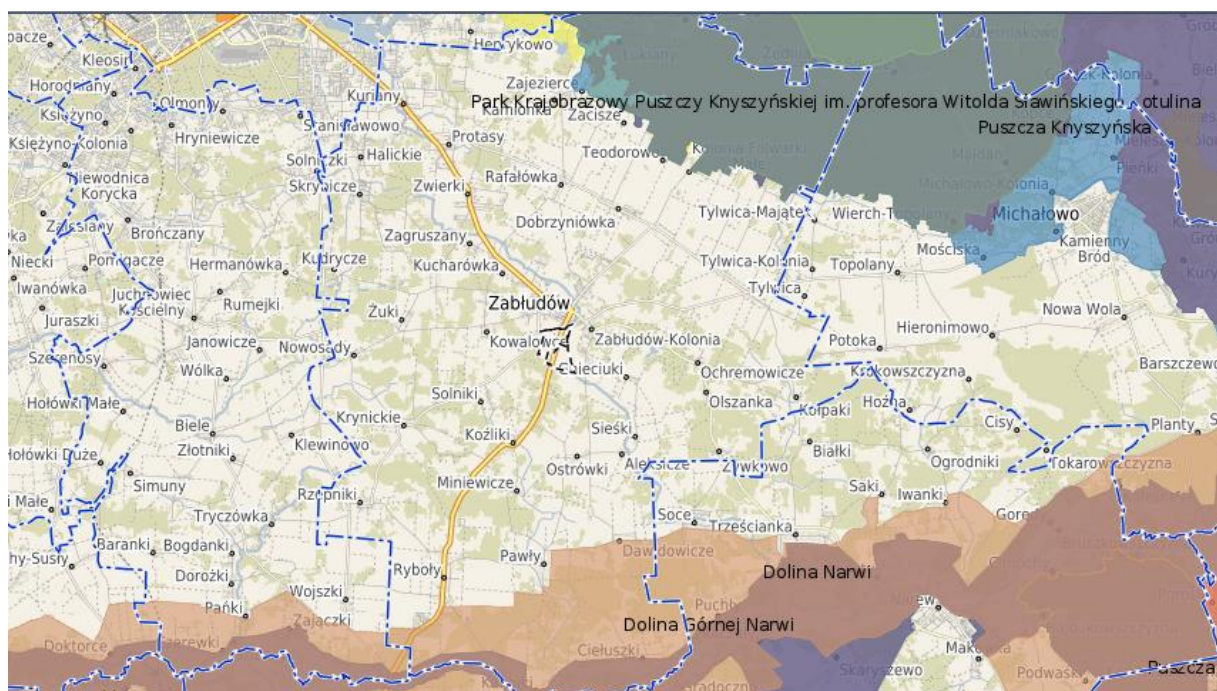
Południową część gminy to Obszar Chronionego Krajobrazu „Dolina Narwi” powołany rozporządzeniem Nr 9/05 Wojewody Podlaskiego z dnia 25 lutego 2005r. w sprawie Obszaru Chronionego Krajobrazu „Dolina Narwi” (Dz. Urz. Woj. Podl. Nr 54, poz. 722 z późniejszymi zmianami). Jest to jednocześnie obszar Natura 2000.

Obszar Specjalnej Ochrony Ptaków (OSO) „Dolina Górnej Narwi” PLB 200007 (Rozporządzenie Ministra środowiska z dnia 21 lipca 2004r. . Dz. U. Nr 229 poz. 2313



z półniejszymi zmianami), to ostoją ptasia o randze europejskiej E- 30. Występuje tu co najmniej 34 gatunki ptaków z Załącznika I Dyrektywy Rady 79/409/EWG i 16 gatunków z Polskiej Czerwonej Księgi Zwierząt. W okresie letowym obszar zasiedla: cyranka 10 - 16% populacji krajowej, co najmniej 7% populacji krajowej błotniaka błotnego, 4 - 5,5% populacji krajowej rzyka oraz co najmniej 1% populacji krajowej następujących gatunków ptaków: błotniak stawowy, cietrzew, derkacz, dubelt, kropiatka, rybitwa czarna, sowa błotna, wierszczak, zielonka.

Specjalny Obszar Ochrony Siedlisk (SOO) - Ostoja w Dolinie Górnej Narwi- PLH 200010 (zatwierdzony Decyzją Komisji Europejskiej) - pokrywa się z OSO Dolina Górnej Narwi. Występuje tu co najmniej 20 gatunków ptaków z Załącznika I Dyrektywy Rady 79/409/EWG i 9 gatunków z Polskiej Czerwonej Księgi.



*Położenie obszaru planu względem obszarów chronionych.*

Teren opracowania położony jest poza obszarami objętymi formami ochrony przyrody. Odległość w linii prostej do otuliny Parku Krajobrazowego Puszczy Knyszyńskiej wynosi ponad 6 km. Podobna odległość dzieli obszar opracowania od obszaru chronionego krajobrazu Dolina Narwi - ok. 6 km.

## 5.2. Potencjalne zmiany środowiska w przypadku braku realizacji ustaleń planu.

Zgodnie z art. 4 ustawy z dnia 27 marca 2007 r. o planowaniu i zagospodarowaniu przestrzennym ustalenie przeznaczenia terenu, rozmieszczenie inwestycji celu publicznego oraz określenie sposobów zagospodarowania i warunków zabudowy następuje w miejscowym planie zagospodarowania przestrzennego, a w przypadku braku takiego planu określenie sposobów zagospodarowania i warunków zabudowy terenu następuje w drodze decyzji o warunkach zabudowy i zagospodarowania terenu. Art. 61 w/w ustawy określa, jakie warunki muszą być spełnione, aby wydanie takiej decyzji było możliwe. Podstawowym i najważniejszym warunkiem jest kontynuacja funkcji terenu i parametrów zabudowy. Ponieważ na terenie opracowania i w jego sąsiedztwie nie występuje zabudowa, wydanie decyzji o warunkach zabudowy na realizację zabudowy produkcyjnej i usługowej byłoby niemożliwe. Teren pozostawałby w dotychczasowym użytkowaniu i ewentualnie mógłby zostać zagospodarowywany w sąsiedztwie istniejącej zabudowy mieszkaniowej jednorodzinnej w formie postępującej urbanizacji na działkach sąsiednich lub mogłaby być lokalizowana zabudowa rolnicza.

Decyzja o warunkach zabudowy jest jednak ostateczna. Jej celem jest jedynie umożliwienie kontynuacji zabudowy, niestety zgodnie z roszczeniami inwestorów, co nie zawsze jest zgodne z polityką przestrzenną gminy i nie przyczynia się do zachowania ładu przestrzennego, a wręcz przeciwnie. Tylko miejscowy plan zagospodarowania przestrzennego pozwala na racjonalne i kompleksowe zagospodarowanie przestrzeni i choć jego realizacja trwa zwykle latami, to jednak od razu zabezpiecza teren pod docelowy układ komunikacyjny, niezbędne infrastrukturę techniczną i inne zamierzenia publiczne z poszanowaniem ładu przestrzennego i maksymalną ochroną walorów środowiska.

Realizacja ustaleń planu nie stanowi nakazu zabudowy i zagospodarowania terenu, a jedynie umożliwia zabudowę i zagospodarowanie terenu zgodnie z warunkami określonymi w planie. Realizacja ustaleń planu zależy od przyszłych inwestorów. Jeżeli nie zechcą realizować inwestycji zgodnie z ustaleniami planu, teren pozostanie w stanie istniejącym, gdy wprowadzenie innej funkcji i innego zagospodarowania nie określone w planie, będzie niemożliwe.

## **6. STAN ŚRODOWISKA NA OBSZARACH OBJĘTYCH PRZEWIDYWANYM ZNACZĄCYM ODDZIAŁYWANIEM**

Stan środowiska na terenie gminy jest dobry, a stan na terenie objętym zakresem planu nie odbiega od stanu środowiska w gminie.

Środowisko przyrodnicze gminy Zabłudów reprezentowane jest w większym stopniu przez typ krajobrazu naturalnego o charakterze typowo rolniczym.

Typowymi zmianami środowiska są formy związane z budownictwem, zabudowa mieszkaniowa, usługowa, rolnicza, infrastruktura techniczna itp. Zmiany te polegają głównie na uszczupleniu powierzchni biologicznie czynnej.

Stopień wrażliwości i odporności poszczególnych biocenoz jest bardzo różny. Najbardziej podatne na degradację są biocenozy żyłkowe w siedliskach istniejących obniżeń terenowych. Bardziej odporne na zanieczyszczenia jest trudniej przepuszczalne podłoże gliniaste i stosunkowo głęboko zalegająca woda gruntowa na terenach wysoczyznowych.

Na terenie opracowania nie występują siedliska cennych i rzadkich roślin. Teren ten był i będzie wykorzystywany rolniczo i ze względu na zakaz lokalizacji przedsięwzięć mogących zawsze i potencjalnie oddziaływać na środowisko będzie to raczej rolnictwo nastawione na uprawy, wykluczające przemysły hodowlano-zwierzęce.

Teren objęty planem znajduje się w znacznej odległości od obszarów chronionych, a realizacja ustaleń planu nie będzie miała istotnego znaczenia dla funkcjonowania ekosystemów tych obszarów. Opracowanie planu chroni również lokalne walory przyrodnicze rzeki Rudni, istniejące lasy i użytki rolnicze.

## **7. ISTNIEJĄCE PROBLEMY OCHRONY ŚRODOWISKA ISTOTNE Z PUNKTU WIDZENIA REALIZACJI USTALEŃ PLANU, W SZCZEGÓLNOŚCI DOTYCZĄCE OBSZARÓW PODLEGAJĄCYCH OCHRONIE NA PODSTAWIE USTAWY Z DNIA 16 KWIEŹNIA 2004 R. O OCHRONIE PRZYRODY**

Teren opracowania położony jest z dala od obszarów objętych ochroną na podstawie ustawy o ochronie przyrody. Mimo że głównymi funkcjami obszaru opracowania są usługi i produkcja starano się w jak największym stopniu zachować lokalne walory środowiska. W opracowanym planie wyznaczono z terenów zabudowy i objęto ochroną:

- 1) dolinę rzeki Rudni i cieku na terenach 1KP, 2KP, 3KP i 1U, jako przestrzeni tworzącej podstawowy układ przyrodniczy obszaru objętego planem, pełniących ważną rolę hydrologiczną i biologiczną;
- 2) istniejące lasy pozostawione w planie do zachowania.

Na terenach wyř czonych z zabudowy wprowadzono obowi zek:

- 1) d enia do renaturalizacji przyrodniczej brzegów rzeki Rudni oraz retencji wodnej;
- 2) zachowania istniej cych terenów dolinnych i podmokłych z naturalnymi siedliskami ro linno ci, jako elementów przestrzennych obszarów wchodz cych w skąd systemu przyrodniczego;
- 3) utrzymania ro linno ci ý k i szuwarów w dolinie rzeki Rudni oraz w lokalnych obni eniach terenu;
- 4) na terenach le nych prowadzenia gospodarki le nej zgodnie z przepisami odr bnymi.

Analizuj c wskazane w planie funkcje terenów wskazanych do urkanizacji . zabudowa mieszkaniowa, usługi, składy, magazyny, produkcj , mo na prognozowa oddziaływanie na rodowisko m.in. z tytułu:

- zmniejszenia powierzchni biologicznie czynnej terenami przeznaczonymi pod lokalizacje budynków i utwardzenia terenu pod place gospodarcze i technologiczne, doj cia, dojazdy i miejsca postojowe,
- zmiany w rodowisku ro linnym wyra aj ce si m.in. w zaniku ro linno ci naturalnej i półnaturalnej na rzecz gatunków synantropijnych na nowych terenach zajmowanych pod zabudow ,
- zwi kszenie wielko ci i powierzchni obszarów emisji wprowadzanych do powietrza zanieczyszcze w wyniku prowadzonej działalno ci,
- ewentualny wzrost poziomu lub powstawanie nowych ródeń hařasu . w rejonach działalno ci,
- degradacja gleby.

Realizacja ustale planu wywoła zró nicowane przekształcenia rodowiska przyrodniczego, w zale no ci od sposobu zagospodarowania poszczególnych terenów inwestycyjnych, przyj tej gał zi produkcji, wyborze technologii itp.

Projektowane w wyniku ustale planu zurbanizowanie gruntów wpýnie na krajobraz. B dzie to miało przeý enie na stan szaty ro linnej, na terenach, na których wprowadzone zostanie nowe zainwestowanie. Poprzez zapisy nakładaj ce obowi zek zachowania udziału powierzchni biologicznie czynnych, na terenach produkcyjno . usługowych pojawi si ziele urz dzona i izolacyjna, aczkolwiek mo na przypuszcza , e mog to by gatunki obce, nie wyst puj ce na naturalnych siedliskach. Obecnie równie siedliska naturalne zostają mocno zubo one poprzez prowadzenie gospodarki rolniczej. Zagospodarowanie terenu i planowana zabudowa pod funkcje mieszkaniowe, usługowe i produkcyjne nie powinno stworzy wi kszych problemów z zakresu ochrony rodowiska. W planie ustalono szereg warunków, aby te problemy zniwelowa do minimum.

Ustalenia planu okre laj warunki zabudowy, mi dzy innymi obowi zek zagospodarowania zieleni powierzchni terenu inwestycji przewidzianej na powierzchni biologicznie czynn . Okre lone równie zostają warunki zaopatrzenia w infrastruktur techniczn zapobiegaj ce ska eniu gleby i wody. W granicach planu zostają wprowadzony zakaz realizacji przedsi wzi mog cych zawsze znacz co oddziałwa na rodowisko, a na taranie przewidzianym do zabudowy usługowej mog cych mieszkaniowej równie przedsi wzi mog cych potencjalnie znacz co oddziałwa na rodowisko. Nie powstan równie inne znaczne zanieczyszczenia. W planie wprowadzono zakaz lokalizacji obiektów i urz dze emituj cych zanieczyszczenia do atmosfery w wielko ciach ponad normowych. W zakresie gospodarki odpadami ustalono zagospodarowanie odpadów w oparciu o plan gospodarki odpadami zgodni z gminnym regulaminem utrzymania porz dku i czysto ci, który b dzie realizowany przez wyspecjalizowane firmy. Z uwagi na mo liwo wyst pienia hařasu w projekcie planu ustalono stosowanie rozwi za indywidualne tj.umi cych hařas technologiczny: odpowiednio dobrane i wř ciwie zamontowane maszyny i urz dzenia, przegrody zewn trzne o podwy szonej izolacyjno ci akustycznej itp.



Powyższe warunki, zaproponowane w ustaleniach planu znacznie ograniczają negatywny wpływ na środowisko, a zwłaszcza zdrowie ludzi, krajobraz i szat roślinny.

Prowadzona zgodnie z ustaleniami planu przyszła działalność gospodarcza będzie zgodna z zasadami ochrony środowiska.

Teren opracowania położony jest w znacznej odległości od obszarów objętych ochroną na podstawie ustawy o ochronie przyrody.

Wytyczenie obszarów objętych formami ochrony przyrody niesie za sobą ograniczenia w możliwościach rozwoju zagospodarowania przestrzennego. Zagospodarowanie przestrzeni w obrębie form ochrony przyrody podporządkowane jest przede wszystkim celom przyrodniczym. W zależności od rodzaju formy ochrony przyrody jest ono bardziej restrykcyjne (np. rezerваты przyrody, zakaz zabudowy), lub mniej restrykcyjne (np. obszary chronionego krajobrazu, sytuowanie zabudowy ograniczone, ale możliwe pod pewnymi warunkami).

Na obszarze gminy Zabłudów do obszarów i obiektów o szczególnych walorach przyrodniczych i krajobrazowych objętych ochroną prawną należą:

- Obszar Chronionego Krajobrazu „Dolina Narwi” powołany Rozporządzeniem Nr 6/98 Wojewody Białostockiego z dnia 20 maja 1998 roku,
- Otulina Parku Krajobrazowego Puszczy Knyszyńskiej im. prof. Witolda Sławińskiego, powołanego Rozporządzeniem Nr 3/98 Wojewody Białostockiego z dnia 20 maja 1998 roku (Dz. Urz. W. B. Nr 10, poz. 286).

W strefie ochronnej PKPK dopuszcza się rozwój osadnictwa, rolnictwa, gospodarki leśnej i turystycznej pod warunkiem, że nie będzie ona zagrażać zachowaniu wartości przyrodniczych Parku.

Europejska Sieć Ekologiczna Natura 2000 jest systemem ochrony zagrożonych gatunków różnorodności biologicznej kontynentu europejskiego, wprowadzonym od 1992 r. w sposób spójny pod względem metodycznym i organizacyjnym na terytorium wszystkich państw członkowskich Unii Europejskiej. Sieć Natura 2000 tworzy dwa typy obszarów:

- obszary specjalnej ochrony ptaków (OSO),
- specjalne obszary ochrony siedlisk (SOO).

Na terenie Gminy Zabłudów zlokalizowano te dwa obszary, które należą do Europejskiej Sieci Ekologicznej Natura 2000.

W strukturze obszaru gminy istotną rolę odgrywają one istotną rolę tworząc tzw. system ekologiczny gminy.

Do głównych obszarów (struktur) systemu ekologicznego gminy należą:

a) doliny rzek:

– dolina Narwi – wieloprzestrzenny element ekosystemu przyrodniczego o znaczeniu ponadlokalnym, ujęta w koncepcji Europejskiej Sieci Ekologicznej NATURA 2000 (obszar specjalnej ochrony ptaków „Dolina Górnej Narwi” oraz specjalny obszar ochrony siedlisk „Ostoja w Dolinie Górnej Narwi”), o funkcjach: ekologicznej, bioklimatycznej, krajobrazowej i rekreacyjnej,

– pozostałe mniejsze doliny cieków wodnych, a w szczególności: Małynki, Czarnej Kłody, Rudni, Gnińej, Mieki, Turońianki, Niewdonicy, Białej, Płoski oraz Bakinówki i obniżenia terenowe, stanowi drobnooprzestrzenne elementy systemu przyrodniczego o znaczeniu lokalnym i funkcjach: ekologicznej, krajobrazowej, gospodarczej i rekreacyjnej.

b) kompleksy leśne:

– Puszcza Knyszyńska – wieloprzestrzenny element ekosystemu przyrodniczego o znaczeniu ponadlokalnym, ujęta w koncepcji Europejskiej Sieci Ekologicznej NATURA 2000 (obszar specjalnej ochrony ptaków „Puszcza Knyszyńska” oraz specjalny obszar ochrony siedlisk „Puszcza Knyszyńska”), o funkcjach:

ekologicznej, naukowo-dydaktycznej, bioklimatycznej, gospodarczej, krajobrazowej i rekreacyjnej,

- pozostałe kompleksy leśne, jako elementy drobnoprzestrzenne systemu przyrodniczego gminy o znaczeniu lokalnym i funkcjach: ekologicznej, gospodarczej i krajobrazowej. W wi kszo ci lasy te w powi zaniu z ci gami ekologicznymi ekosystemu dolin rzecznych zachowuj układ ci gjo ci przestrzennej systemu.

Elementami wspomagaj cymi i wspóldziałaj cymi w zakresie funkcjonowania systemu ekologicznego gminy s tereny otwarte o charakterze rolno-osadniczym, gównie tereny upraw polowych. Podstawowym warunkiem rozwoju gospodarczego i zagospodarowania przestrzennego gminy jest zachowanie walorów i funkcjonalno ci w/w struktur rodowiska przyrodniczego z jednoczesnym zapewnieniem mo liwo ci jego wja ciwego funkcjonowania. W zwi zku z powy szym obszary systemu ekologicznego (strefy ekologicznej) gminy podlega powinny ochronie przed zainwestowaniem i degradacj , gównie sanitarn . Wszystkie pozostałe obszary, tj. poza obszarami systemu przyrodniczego (terenami otwartymi) posiadaj warunki abiotyczne do rozwoju ró nych form osadnictwa i zabudowy. Przy czym nale y podkre li , e s to zarazem obszary o podstawowych warto ciach rolniczej przestrzeni produkcyjnej. W planie wyö czono z zabudowy i obj to ochron lokalny system przyrodniczy jakim jest dolina rzeki Rudni, b d cej dopływem Narwi.

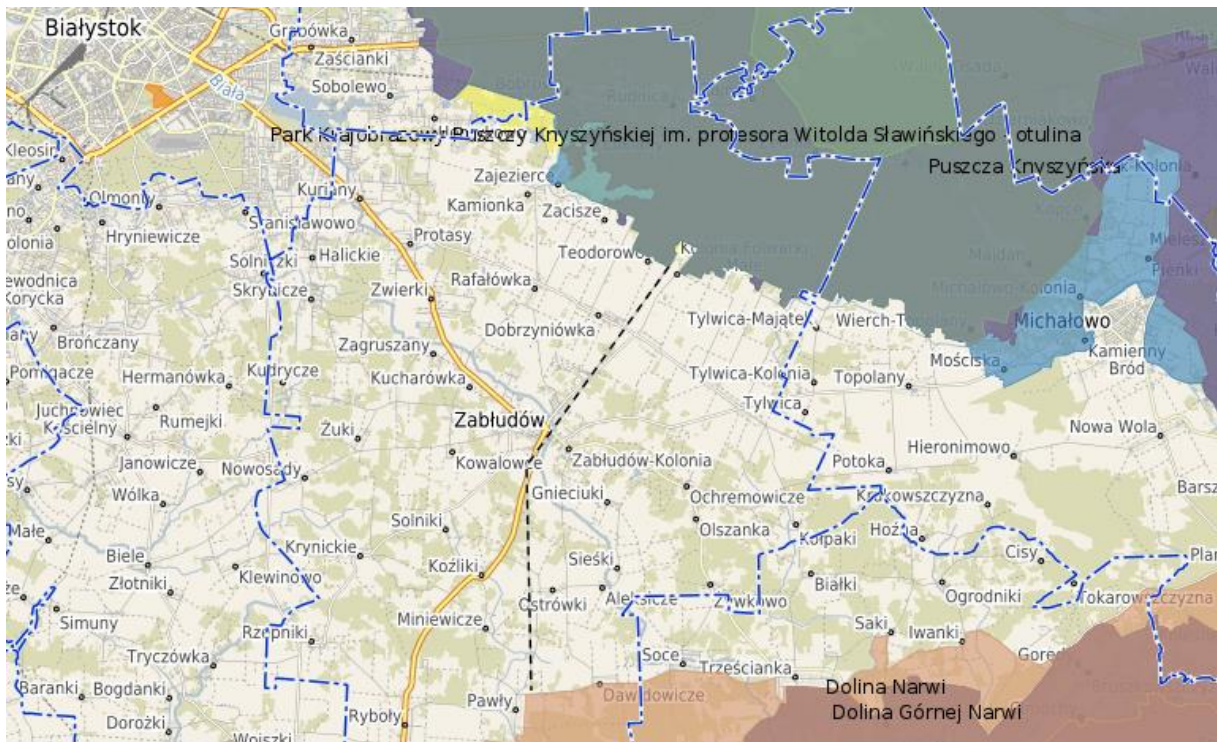
OCK Dolina Narwi y cznie z Narwia skim Parkiem Narodowym stanowi obok Bagien Biebrza skich jeden z najwi kszych w Europie rodkowej **kompleksów mokradeł** Obszar ten kształtowany przez coroczne wylewy rzeki, uznawany jest za siedlisko o najbogatszej ró norodno ci biologicznej w strefie klimatu umiarkowanego. Gównym walorem Obszaru s zachowane niemal w nienaruszonym stanie **naturalne stosunki wodne** doliny. Dzi ki nim wykształciłsi tutaj ekosystem bagienny z ca y sieci rozga y zionych koryt rzecznych, z mozaikowym układem siedlisk wodnych, wilgotnych oraz l dowych. Taki układ zapewnia egzystencj unikatowej w skali Europy faunie i florze. Zwłaszcza na odcinku od Zbiornika Siemianówka do Narwia skiego PN dolina Narwi stanowi ostoj dla wielu rzadkich gatunków.

Ostoja Narwia ska obejmuje przewa aj c cz dna i zboczy doliny Narwi na odcinku pomi dzy uj ciem Supra li na wschodzie i uj ciem Szkwy na zachodzie. Pomi dzy óykami (uj ciem Supra li) i Tykocinem dolina jest cz ciowo wype niona torfami, a na znacznej jej powierzchni wyst puj "wyspy" mineralne, w wi kszo ci wydmy i miejscami kemy, zbudowane z piasków drobnoziarnistych. Dolina jest przekształcona i w przewa aj cej cz ci zmeliorowana i zagospodarowana. Dominuj gleby torfowo-murszowe s jabo i rednio zmurszaje. Znaczenie doliny Narwi jako ostoi Natura 2000 wynika z du ego zró nicowania przyrodniczego, w tym obecno ci wielu typów siedlisk, reprezentowanych w niektórych przypadkach przez kilka podtypów. Wiele z nich wyst puje w postaci reprezentatywnych, doskonale zachowanych i wielkopowierzchniowych p jatów, które s ju rzadko spotykane i cz sto niedostatecznie chronione w obr bie innych obszarów sieci Natura 2000 w Polsce północno- wschodniej. Dolina Narwi pe ni równie istotn funkcj korytarza ekologicznego i refugium gatunków zwi zanych z ekosystemami niele nymi w rolniczym krajobrazie Niziny Północnopodlaskiej i Północnomazowieckiej.

Teren obj ty granicami planu znajduje si w znacznej odległ o ci od obszaru sNatura 2000+.

Najbli ej po yony od granic planu jest Obszar Chronionego krajobrazu sDolina Narwi+znajduj cy si w odległ o ci ok. 6 km.

Odległ o ta do Obszaru Specjalnej Ochrony Ptaków (OSO) . sDolina Górnej Narwi+ PLB 200007 b d cego równie Specjalnym Obszarem Ochrony Siedlisk (SOO) . sOstoja w Dolinie Górnej Narwi+ PLH 200010 wynosi ponad 6 km. O kilkaset metrów wi ksza odległ o dzieli obszar opracowania od Obszaru Specjalnej Ochrony Ptaków (OSO) sPuszcza Knyszy ska+ (PLB 200003) i Specjalnego Obszaru Ochrony Siedlisk (SOO) sOstoja Knyszy ska+(PLH 200006).



*Pojęcie terenu opracowania wzgl. dem. obszarów Natura 2000.*

Na etapie sporządzania prognozy oddziaływania do projektu planu nie prognozuje się oddziaływań, które mogłyby:

- pogorszyć stan siedlisk przyrodniczych i siedlisk gatunków zwierząt, dla których ochrony został wyznaczony obszar chroniony,
- wpłynąć negatywnie na te gatunki wymagające ochrony,
- pogorszyć integralność obszarów chronionych i ich powiązania z innymi obszarami.

Funkcja i przewidywany sposób zagospodarowania terenu przewidziany w ustaleniach planistycznych nie będzie wpływać na obszary podlegające ochronie.

## **8. CELE OCHRONY RODOWISKA USTANOWIONE NA SZCZEBLE MIASTO, KRAJOWYM, POWIATOWYM I GMINNYM ISTOTNE Z PUNKTU WIDZENIA PROJEKTU PLANU ORAZ SPOSOBY, W JAKICH TE CELE I INNE PROBLEMY RODOWISKA ZOSTAŁY UWZGLĘDNIONE PODCZAS OPRACOWYWANIA PLANU**

Jednym z kierunków działań systemowych Polityki Ekologicznej Państwa jest aspekt ekologiczny w planowaniu przestrzennym. Głównym celem jest konieczne przywrócenie większej roli planowania przestrzennego na obszarze całego kraju, w szczególności dotyczy to opracowania zakresu planowania i zagospodarowania przestrzennego, które powinny być podstawą lokalizacji nowych inwestycji. Konieczne jest, aby nastąpiło:

- wdrożenie wytycznych metodycznych dotyczących uwzględnienia w opracowaniach urbanistycznych wymagań ochrony środowiska i gospodarki wodnej, w szczególności wynikających z opracowań ekofizjograficznych, prognoz oddziaływania na środowisko,
- wdrożenie koncepcji korytarzy ekologicznych,
- uwzględnienie obszarów narażonych na niebezpieczeństwo powodzi,

- określenie zasad ustalenia progów tzw. czystości środowiskowej oraz pojemności przestrzennej zależnej od typu środowiska,
- uwzględnienie wyników monitoringu środowiska, w szczególności w zakresie powietrza, wód i hałasu.

Generalną zasadą zagospodarowania przestrzennego jest zrównoważony rozwój, gdy wszelkie działania polityczne, gospodarcze i społeczne mają następować z zachowaniem równowagi przyrodniczej oraz trwać do podstawowych procesów przyrodniczych, w celu zagwarantowania możliwości zaspokajania podstawowych potrzeb poszczególnych społeczności lub obywateli zarówno obecnie, jak i w przyszłości.

### **Celami ochrony środowiska są :**

#### **• zagospodarowanie odpadów;**

Ustawa o utrzymaniu czystości i porządku w gminach nakłada na gmin obowiązek stworzenia systemu gospodarki odpadami komunalnymi, opartego na racjonalnych podstawach gospodarczych i ekonomicznych, który uwzględni wymogi ochrony środowiska:

- zapobieganie powstawania odpadów,
- selektywne zbieranie odpadów,
- recykling odpadów użytecznych,
- utylizacja odpadów na drodze kompostowania i spalania,
- składowanie tylko tych odpadów, których nie można wykorzystać lub całkowicie unieszkodliwić.

Gmina obligatoryjnie ma obowiązek odbioru odpadów komunalnych od wszystkich właścicieli nieruchomości. Gmina Zabłudów wywodzi się ze swoich obowiązków.

#### **• minimalizacja oddziaływania hałasu i pól elektromagnetycznych;**

Nadmierny hałas stanowi jedno z najbardziej uciążliwych zanieczyszczeń środowiska w miastach i wzdłuż szlaków komunikacyjnych. Ocenia się, że w Polsce około 13 mln osób, czyli 35% ogółu mieszkańców kraju, narażonych jest na ponadnormatywny poziom hałasu w czasie dnia (60 dB) oraz w nocy (50 dB). Ponad 80% tej uciążliwości jest związane z oddziaływaniem hałasu z dróg publicznych. Emisja pól elektromagnetycznych wzrasta od kilku lat wraz z budową energetycznych linii przesyłowych o napięciu powyżej 110 kV.

Celem średniookresowym w zakresie ochrony przed hałasem jest dokonanie wiarygodnej oceny narażenia społeczne na ponadnormatywny hałas i podjęcie kroków do zmniejszenia tego zagrożenia tam, gdzie jest ono największe. Podobny jest też cel działań związanych z zabezpieczeniem społeczne na przed nadmiernym oddziaływaniem pól elektromagnetycznych.

Działanie w zakresie ekologizacji planowania przestrzennego i użytkowania terenów polega na opracowywaniu studiów gmin i planów zagospodarowania przestrzennego uwzględniając w nich wymagania wynikające ze znowelizowanych przepisów, a także z treści polityki ekologicznej państwa oraz programów ochrony środowiska na szczeblu regionalnym i lokalnym. Rozwój kraju powinien odbywać się w zgodzie z zasadami zrównoważonego rozwoju.

#### **• dbać o jakość powietrza;**

Jednym z kierunków jest dalsza redukcja emisji SO<sub>2</sub>, CO<sub>2</sub> i pyłu drobnego z procesów wytwarzania energii.

#### **• racjonalne gospodarowanie zasobami wody;**

Głównym celem średniookresowym jest racjonalizacja gospodarowania zasobami wód powierzchniowych i podziemnych (w taki sposób, aby uchronić gospodarkę narodową od deficytów wody i zabezpieczyć przed skutkami powodzi) oraz zwiększenie samofinansowania gospodarki wodnej. Naczelnym zadaniem będzie dążenie do

maksymalizacji oszczędności zasobów wodnych na cele przemysłowe i konsumpcyjne, zwi kszenie retencji wodnej.

#### • **ochrona wód**

Naczelnym celem w zakresie ochrony zasobów wodnych jest utrzymanie lub osi gni cie dobrego stanu wszystkich wód, w tym równie zachowanie i przywracanie ci gjo ci ekologicznej cieków.

Ramowa Dyrektywa Wodna 2000/60/WE z dnia 23 pa dziernika 2000 r. ustanawiaj ca ramy wspólnotowego działania w dziedzinie polityki wodnej jest wynikiem wieloletnich prac Wspólnot Europejskich zmierzaj cych do lepszej ochrony wód poprzez wprowadzenie wspólnej europejskiej polityki wodnej, opartej na przejrzystych, efektywnych i spójnych ramach legislacyjnych. Zobowi zuje pa stwa członkowskie do racjonalnego wykorzystywania i ochrony zasobów wodnych w my l zasady zrównowa onego rozwoju.

Osi gni cie dobrego stanu wszystkich wód wynika z wprowadzenia do polityki zasady zrównowa onego rozwoju i dotyczy:

- zaspokojenia zapotrzebowania na wod ludno ci, rolnictwa i przemysłu,
- promowania zrównowa onego korzystania z wód,
- ochrony wód i ekosystemów znajduj cych si w dobrym stanie ekologicznym,
- poprawy jako ci wód i stanu ekosystemów zdegradowanych działalno ci człowieka,
- zmniejszenia zanieczyszczenia wód podziemnych,
- zmniejszenia skutków powodzi i suszy.

Zapisy RDW wprowadzaj system planowania gospodarowania wodami w podziale na obszary dorzeczy. Dla potrzeb osi gni cia dobrego stanu wód opracowano plany gospodarowania wodami na obszarach dorzeczy oraz program wodno- rodowiskowy kraju.

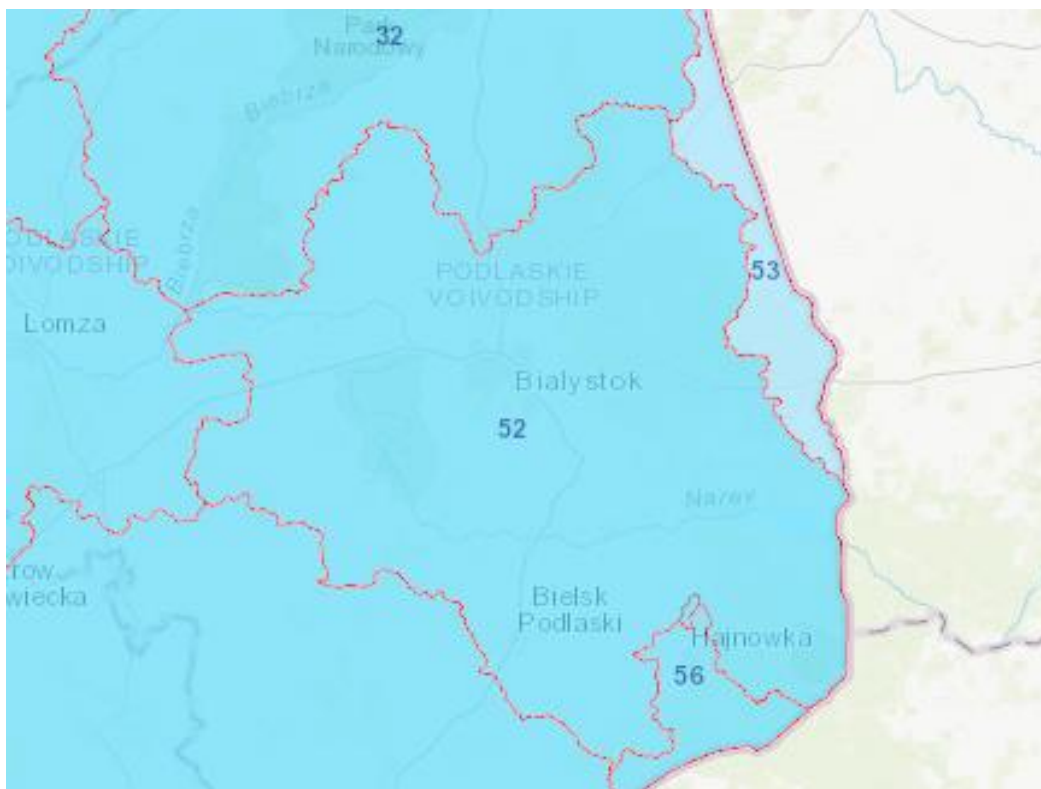
Plany gospodarowania wodami na obszarach dorzeczy obok programów działają zapisanych w Programie wodno- rodowiskowym kraju, s podstawowym narz dziem polityki wodnej w Polsce. Stanowi podstaw podejmowania decyzji maj cych wpływ na stan zasobów wodnych oraz okre laj zasady gospodarowania wodami w trakcie 6-letniego cyklu planistycznego.

Zgodnie z Ramow Dyrektyw Wodn podstawow jednostk gospodarki wodnej (j cnie z ochron rodowiska) jest jednolita cz wód (JCW). Jednolita cz wód jest poj ciem obejmuj cym zarówno zbiorniki wód stoj cych, jak i ciek, a tak e przybrze ne fragmenty wód morskich i wody podziemne.

Prawo wodne jednolite cz ci wód dzieli na jednolite cz ci wód powierzchniowych . JWCP (w ród nich wyodr bniaj c równie jednolite cz ci wód przybrze nych lub przej ciowych oraz jednolite cz ci wód sztucznych lub silnie zmienionych) i jednolite cz ci wód podziemnych . JWCPd.

Wschodni granic terenu opracowania stanowi rzeka Rudnia, (Kod JCWP RW200017261369), prawy dopływ Narwi. Struga ta wypływa w okolicach wsi ýubniki i kieruje si na południowy wschód. Przepływa przez miasto Zabudów, a dalej pomi dzy wsiami Si ki i Aleksicze, Suchlany i Solce, uchodzi do Narwi kojo wsi Puchý. Długo rzeki wynosi 42,84 km, a powierzchnia zlewni wynosi 90,98 km<sup>2</sup>.

Teren opracowania pojo ny jest w obszarze 52 jednolitej cz ci wód podziemnych (region rodkowej Wisý). Na obszarze dorzecza Wisý zlokalizowane s 93 zbiorniki wód podziemnych. Na północy JCWPd 52 wyznaczono dwa Głowne Zbiorniki Wód Podziemnych: GZWP nr 217 Pradolina rzeki Biebrzy oraz BZWP nr 218 Pradolina rzeki Supra l (Wasilków Jurowce).



*Obszar 52 jednolitej części wód podziemnych.*

Ustalenia planu pozostają bez wpływu na jednolite części wód powierzchniowych i jednolite części wód podziemnych.

Podczas opracowywania planu uwzględniono programy ochrony środowiska, a ustalenia planistyczne są zgodne z przepisami prawa. W planie ustalono zgodnie z celami ochrony środowiska gospodarkę wodno-ściekową. W celu ochrony wód gruntowych ustalono zakaz wprowadzania do wód lub do ziemi cieków i wód opadowych niespełniających tych obowiązków.

W zakresie ochrony powietrza atmosferycznego przed zanieczyszczeniami na całym obszarze objętym tymi ustaleniami planu wprowadzono zakaz lokalizacji obiektów i urządzeń emitujących zanieczyszczenia do atmosfery w wielkościach ponad normowych.

Z uwagi na możliwość wystąpienia hałasu w wyniku prowadzonej działalności gospodarczej w zakresie ochrony akustycznej ustalono stosowanie rozwiązań indywidualnych tymi cichymi hałasami technicznymi: odpowiednio dobrane i wyłączone zamontowane maszyny i urządzenia, przegrody zewnętrzne o podwyższonej izolacyjności akustycznej itp.

W zakresie gospodarki odpadami ustalono zagospodarowanie odpadów w oparciu o plan gospodarki odpadami realizowany przez wyspecjalizowane firmy.

Działki przewidziane pod przemysł i usługi nie stanowią obszarów cennych przyrodniczo. Nie są to tereny objęte jakąkolwiek formą ochrony przyrody, a najbliższe podobne obszary chronione znajdują się w odległości kilku kilometrów. Wprowadzone w planie ustalenia zmniejszają negatywne oddziaływanie na środowisko niwelując również ewentualny wpływ na obszary chronione Natura 2000 i cel jego ochrony, a także integralność i spójność obszarów Natura 2000.

Ustalenia planu pozostają bez wpływu na problemy ochrony środowiska w skali międzynarodowej, krajowej, powiatowej, a nawet gminnej.

## **9. PRZEWIDYWANE ZNAJĄCE ODDZIAŁYWANIA NA ŚRODOWISKO, W TYM ODDZIAŁYWANIA BEZPOŚREDNIE, POŚREDNIE, WTÓRNE, SKUMULOWANE,**



## **KRÓTKOTERMINOWE, ŚREDNIOTERMINOWE I DŁUGOTERMINOWE, STAŁE I CHWILOWE ORAZ POZYTYWNE I NEGATYWNE**

### **9.1. Oddziaływanie na różnorodność biologiczną**

W wyniku przeznaczenia terenu pod zabudowę mieszkaniową, usługową i produkcyjną różnorodność biologiczną obszarów inwestycyjnych zostanie ograniczona. Czynniki rekompensaty negatywnego wpływu będzie spełniała zielenie urządzone i izolacyjna, której obowiązek wprowadzenia został określony w ustrzeniach planu.

### **9.2. Oddziaływanie na ludzi**

Wyznaczenie nowych obszarów zabudowy mieszkaniowej, usługowej, produkcyjnej, magazynowo-składowej nieznacznie wpłynie na warunki życia ludzi. Aby ochronić tereny zabudowy mieszkaniowej przed ewentualną utratą funkcji produkcyjnych w planie wprowadzono bufor pomiędzy tymi funkcjami w postaci terenów usługowych. Dlatego teren opracowania od strony istniejącej zabudowy mieszkaniowej zostanie przeznaczony pod zabudowę mieszkaniowo-usługową i usługową, a następnie usługowo-produkcyjną. Takie stopniowanie ewentualnej utraty funkcji nie powinno budzić konfliktów. Prowadzenie działalności gospodarczej na terenie objętym planem po dodatkowym wprowadzeniu zieleni izolacyjnej i innych rozwiązań technicznych niwelujących utratę funkcji nie pogorszy bezpośrednio warunków zamieszkania, aczkolwiek w okresie realizacji inwestycji wystąpi przejściowo utratę funkcji. Będzie to oddziaływanie negatywne, ale łagodne zrealizacji przedsięwzięcia będzie krótkotrwałe.

Wyznaczenie nowych obszarów zabudowy usługowej, magazynowo-składowej i wytwórczej będzie miało jednak również aspekt pozytywny, jakim jest zwiększenie dostępu do usług i zapewnienie nowych miejsc pracy, a także wzrost dochodów gminy w wyniku należnych podatków.

### **9.3. Oddziaływanie na zwierzęta**

Powiększenie terenów urbanizacji wpłynie niekorzystnie na warunki siedliskowe zwierząt. Wprowadzenie zabudowy i utwardzenie terenu utrudni ich migrację i uszczupli miejsca gromadzenia się. Będzie to oddziaływanie negatywne, bezpośrednie i stałe, nieznacznie minimalizowane nowymi nasadzeniami zieleni jako zieleni izolacyjnej i ozdobnej towarzyszącej zabudowie produkcyjno-usługowej.

W planie zachowano główny korytarz migracyjny zwierząt, jakim jest dolina rzeki Rudni.

### **9.4. Oddziaływanie na rośliny**

W wyniku postępującej urbanizacji nastąpi zmiana w środowisku roślinnym wyrażająca się m.in. w zaniku roślinności naturalnej i półnaturalnej na rzecz gatunków synantropijnych towarzyszących zabudowie oraz ubytek terenów biologicznie czynnych. Prowadzona na tym terenie gospodarka rolnicza zmniejsza roślinność naturalną. Wprowadzenie zabudowy i utwardzenie terenu w znacznym stopniu ograniczy powierzchnię biologicznie czynną możliwą do zagospodarowania zielenią. Będzie to oddziaływanie negatywne, bezpośrednie i stałe, również nieznacznie rekompensowane wymogiem wprowadzenia zieleni urządzonej i izolacyjnej towarzyszącej obiektom budowlanym.

### **9.5. Oddziaływanie na wodę, powietrze i klimat**

Ustalona w planie gospodarka wodno-ściekowa nie wpłynie na zanieczyszczenie wód. Obszar opracowania docelowo wyposażony będzie w wodociąg, kanalizację sanitarną i deszczową. W miarę postępującej urbanizacji przewiduje się rozbudowę istniejących sieci. Wzrost terenów zabudowanych spowoduje spływ i infiltrację wód opadowych z powierzchni utwardzonych, parkingów, placów. W planie ustalono odprowadzenie wód opadowych ze szczelnych powierzchni utwardzonych o znacznym stopniu zanieczyszczenia takich jak drogi dojazdowe i parkingi (układ brudny) do szczelnej kanalizacji deszczowej, a po oczyszczeniu w separatorach z substancji ropopochodnych, piasku i szlamu w stopniu określonym w przepisach obowiązujących, do gruntu na użytkowanym terenie. Mimo, że

oddziaływanie na wodę będzie stało się i bezpośrednio, nie wpłynie na jakość zasobów wód. W zakresie ochrony wód powierzchniowych i gruntowych ustalono zakaz wprowadzania do wód lub do ziemi ścieków i wód opadowych nie spełniających obowiązków norm oraz w sposób niezgodny z obowiązującymi przepisami.

Wprowadzenie terenów produkcyjnych i usługowych może spowodować pogorszenie jakości powietrza, wynikające zarówno z technologii produkcji jak i czynnika grzewczego użytego do ogrzewania przyszłych budynków i ciepłej wody użytkowej dla potrzeb społecznych. Emisja dwutlenku węgla globalnie będzie wpływać na klimat. Nowa zabudowa kubaturowa oraz przykrycie terenu powierzchni betonem może miejscowo spowodować pewne nasilenie zjawiska zatrzymania ciepła oraz pogorszenie warunków wilgotnościowych.

Zmiany te nie będą znaczne i będą rekompensowane nowymi nasadzeniami zieleni. W planie wprowadzono zakaz lokalizacji obiektów i urządzeń emitujących zanieczyszczenia do atmosfery w wielkościach ponad normowych oraz prowadzenie gospodarki wodno-ściekowej zgodnej z zasadami ochrony środowiska. W zakresie ochrony wód powierzchniowych i gruntowych ustalono zakaz wprowadzania do wód lub do ziemi ścieków i wód opadowych nie spełniających obowiązków norm oraz w sposób niezgodny z obowiązującymi przepisami

#### **9.6. Oddziaływania na powierzchnię ziemi i krajobraz**

Wprowadzenie nowej zabudowy usługowo-produkcyjnej zmieni ukształtowanie powierzchni ziemi i krajobraz. Będzie to oddziaływanie stałe, negatywne w odniesieniu do otwartego krajobrazu polno-leśnego, ale pozytywne w odniesieniu do zmodernizowanej istniejącej zabudowy. Oddziaływanie to jest jednak nieuniknione z uwagi na postępującą urbanizację.

#### **9.7. Oddziaływanie na zasoby naturalne, zabytki i dobra materialne**

Realizacja ustaleń planu nie będzie miała wpływu na zasoby naturalne, zabytki i dobra materialne. Na terenie objętym granicami planu nie występują zasoby naturalne, zabytki ani inne dobra materialne.

### **10. ROZWIĄZANIA MAJĄCE NA CELU ZAPOBIEGANIE, OGRANICZENIE LUB KOMPENSACJĘ PRZYRODNICZYM NEGATYWNYM ODZIAŁYWANIOM NA ŚRODOWISKO, W WYNIKU REALIZACJI USTALEŃ PLANU, A W SZCZEGÓLNOŚCI NA CELE I PRZEDMIOT OCHRONY OBSZARU NATURA 2000 ORAZ INTEGRALNOŚCI TEGO OBSZARU**

Zakres ustaleń planu określa art. 15 ustawy z dnia 27 marca 2003 r. o planowaniu i zagospodarowaniu przestrzennym. Opracowany projekt planu spełnia te wymagania. Aby zapobiegać i ograniczać negatywne oddziaływanie na środowisko spowodowane realizacją ustaleń planu wprowadzono szereg warunków z zakresu kształtowania zabudowy i jej otoczenia dotyczące wskaźników zabudowy i zagospodarowania terenu gabarytów budynków, ich sposobu lokalizacji na działkach budowlanych.

W zakresie ochrony wód powierzchniowych i gruntowych ustalono zakaz wprowadzania do wód lub do ziemi ścieków i wód opadowych nie spełniających obowiązków norm oraz w sposób niezgodny z obowiązującymi przepisami.

W zakresie ochrony powietrza atmosferycznego przed zanieczyszczeniami wprowadzono zakaz lokalizacji obiektów i urządzeń emitujących zanieczyszczenia do atmosfery w wielkościach ponad normowych.

W zakresie ochrony akustycznej przy realizacji inwestycji wprowadzono obowiązek stosowania rozwiązań indywidualnych tymi celami, jak np. odpowiednio dobrane i wyłożone zamontowane maszyny i urządzenia, ściany zewnętrzne o podwyższonej izolacyjności akustycznej.

W zakresie gospodarki odpadami ustalono zagospodarowanie odpadów w oparciu o plan gospodarki odpadami.

Powyższe warunki, zaproponowane w ustaleniach planu znacznie ograniczają negatywny wpływ na środowisko. Spełnienie tych warunków nie wpłynie negatywnie również na cele i przedmiot ochrony obszarów Natura 2000.

Europejska Sieć Ekologiczna Natura 2000 to sieć obszarów chronionych na terenie państw członkowskich Unii Europejskiej. Celem wyznaczania tych obszarów jest ochrona cennych pod względem przyrodniczym i zagrożonych składników różnorodności biologicznej w państwach Unii Europejskiej. W skład sieci Natura 2000 wchodzi:

- obszary specjalnej ochrony (OSO) - (Special Protection Areas - SPA) wyznaczone na podstawie Dyrektywy Rady 79/409/EWG w sprawie ochrony dzikich ptaków, tzw. "**Ptasiej**", dla gatunków ptaków wymienionych w załączniku I do Dyrektywy. W załączniku wymieniono 180 gatunków, dla których należy ustanowić tzw. obszary specjalnej ochrony o ich wytypowaniu decyduje liczebność ptaków, które przebywają tam w czasie lęgów, lęgownia czy przelotów;
- specjalne obszary ochrony (SOO) - (Special Areas of Conservation - SAC) wyznaczone na podstawie Dyrektywy Rady 92/43/EWG w sprawie ochrony siedlisk przyrodniczych oraz dzikiej fauny i flory, tzw. "**siedliskowej**", dla siedlisk przyrodniczych wymienionych w załączniku I oraz siedlisk gatunków zwierząt i roślin wymienionych w załączniku II do Dyrektywy. Dyrektywa "siedliskowa" nakazuje ochronę 198 typów siedlisk przyrodniczych, z czego 68 występuje w naszym kraju. W drugim załączniku do tego dokumentu wymieniono ponad 400 gatunków zwierząt i 222 - roślin, których siedliska te trzeba chronić.

Ponadto na etapie realizacji ustaleń planu, przed wydaniem pozwolenia na budowę, sprawa oddziaływania konkretnych przedsięwzięć na obszary Natura 2000 będzie przedmiotem ponownych analiz. Ocena aspektu oddziaływania na Naturę 2000 wymaga zawsze uzgodnienia z Regionalnym Dyrektorem Ochrony Środowiska. Jeżeli zostanie stwierdzone ryzyko oddziaływania, to zgodnie z ustawą o ochronie środowiska sporządzany jest osobny raport o oddziaływaniu na Naturę 2000 lub raport oddziaływania na środowisko, w którym uwzględnione jest oddziaływanie na Naturę 2000. Każde zamierzenie inwestycyjne mogące oddziaływać zostanie ocenione w indywidualnym postępowaniu administracyjnym. Specyfika ocen oddziaływania na środowisko terenów powiązanych z obszarami Natura 2000 polega na sekwencyjności i wieloetapowej procedurze mającej na uwadze cel ochrony -- integralność obszaru Natura 2000.

Zasady zabudowy i zagospodarowania terenu określone w projekcie planu będą zapobiegały i ograniczały negatywne oddziaływanie na środowisko, a ustalenie obowiązków prowadzenia zieleni izolacyjnej i ozdobnej będzie ściśle rekompensowało oddziaływanie na środowisko jakie spowoduje urbanizacja nowych terenów produkcji i usług.

Teren objęty granicami planu znajduje się poza obszarami Natura 2000+. Odległość terenu opracowania do tych terenów wynosi kilka kilometrów;

- około 6 km do Obszaru Specjalnej Ochrony Ptaków (OSO) - „Dolina Górnej Narwi+PLB 200007” będącego również Specjalnym Obszarem Ochrony Siedlisk (SOO) - „Ostoja w Dolinie Górnej Narwi+PLH 200010”
- ponad 6 km do Obszaru Specjalnej Ochrony Ptaków (OSO) „Puszcza Knyszyńska+ (PLB 200003) i Specjalnego Obszaru Ochrony Siedlisk (SOO) „Ostoja Knyszyńska+ (PLH 200006).

Zasady zabudowy i zagospodarowania terenu określone w projekcie planu będą zapobiegały i ograniczały negatywne oddziaływanie na środowisko, a ustalenie obowiązków prowadzenia zieleni izolacyjnej i ozdobnej będzie ściśle rekompensowało oddziaływanie na środowisko jakie spowoduje urbanizacja nowych terenów produkcji i usług. Realizacja ustaleń planu w adekwatny sposób **nie będzie negatywnie oddziaływać na cele i przedmiot**

**ochrony obszarów Natura 2000 oraz integralności tych obszarów.** W celu zachowania właściwego stanu ochrony siedlisk przyrodniczych oraz gatunków, dla których ochrony zostały wyznaczony obszar Natura 2000, na etapie realizacji ustaleń planu w odniesieniu do konkretnych zamierzeń inwestycyjnych należy ponownie przeanalizować wpływ na obszar Natura 2000, w szczególności czy planowane przedsięwzięcia nie będą:

- pogarsza stan siedlisk gatunków zwierząt, dla których ochrony zostały wyznaczony obszar Natura 2000,
- wpływa negatywnie na gatunki, dla których ochrony zostały wyznaczony obszar Natura 2000,
- pogarsza integralność obszaru Natura 2000 lub jego powiązania z innymi obszarami.

Obszar chroniony Natura 2000 występujący na terenie gminy zostały omówione w rozdziałach 5 i 7.

## **11. ROZWIĄZANIA ALTERNATYWNE DO ROZWIĄZAŃ ZAWARTYCH W PROJEKCIE PLANU WRAZ Z UZASADNIENIEM ICH WYBORU ORAZ OPIS METOD DOKONANIA OCENY PROWADZĄCEJ DO TEGO WYBORU ALBO WYJAŚNIENIE BRAKU ROZWIĄZAŃ ALTERNATYWNYCH, W TYM WSKAZANIA NAPOTKANYCH TRUDNOŚCI WYNIKAJĄCYCH Z NIEDOSTATKÓW TECHNIKI LUB LUK WE WSPÓŁCZESNEJ WIEDZY**

Zgodnie z zapisami ustawowymi rolę prognozy nie jest ocena przyjętych rozwiązań planistycznych, a sprawdzenie czy w przyjętych rozwiązaniach zabezpieczony został właściwy sposób interesów środowiska przyrodniczego, w tym zdrowia i życia ludzi. Szczegółowo dokumentu uzależniona jest od występujących na terenie uwarunkowań i różnorodności określonych funkcji poszczególnych jednostek planistycznych i warunków zabudowy. Plan dopuszcza jedynie zabudowę zagrodową, a i tak ich realizacja będzie poprzedzona całym procesem rozpoznawczo-decyzyjnym warunkującym otrzymanie pozwolenia na budowę. Ustalenia planu określają warunki jakie będą musieli spełnić inwestorzy, aby zrealizować swoje zamierzenia.

Rozwiązaniem alternatywnym byłoby nie opracowywanie planu, ale wówczas w oparciu o decyzję o warunkach zabudowy mogłaby powstać zabudowa rolnicza związana z hodowlą, przetwórstwem rolno-spożywczym i inną do obsługuje działalności rolniczej. Wpływ te zabudowy na środowisko wprawdzie zostałyby ocenione, ale z pewnością by wystąpiły

## **12. STRESZCZENIE PROGNOZY NA ŚRODOWISKO**

Prognoza oddziaływania na środowisko projektu miejscowego planu zagospodarowania przestrzennego części terenów miasta Zabudów wykonano na podstawie art. 46 pkt 1 ustawy z dnia 3 października 2008 r. o udostępnianiu informacji o środowisku i jego ochronie, udziale społeczeństwa w ochronie środowiska oraz o ocenach oddziaływania na środowisko (Dz. U. z 2022 r. poz. 1029 ze zm.).

Zakres prognozy oraz jej stopień szczegółowości zostały uzgodnione z Regionalnym Dyrektorem Ochrony Środowiska (pismo znak WPN.411.1.4.2022.AR z dnia 03.02.2022 r.) oraz Państwowym Powiatowym Inspektorem Sanitarnym (uzgodnienie nr 35/NZ/2022 znak NZ.0523.1.2022 z dnia 14.02.2022 r.).

Zakres terytorialny opracowania obejmuje obszar objęty granicami planu wskazany w uchwale Nr XXXI.236.2021 Rady Miejskiej w Zabudowie z dnia 18 listopada 2021 r. w sprawie przystąpienia do opracowania planu oraz tereny przyległe w obszarze, na którym mogłaby skutkować realizacja wprowadzonych zmian.

Celem opracowania planu jest przygotowanie terenów inwestycyjnych do prowadzenia działalności gospodarczej z zakresu produkcji i usług. Plan obejmuje obszar o powierzchni



ok. 130,52 ha położony na skraju miasta po obu stronach ulicy Bielskiej od rzeki Rudni na wschodzie do między z granic działki nr 12 na zachodzie.

Teren jest w zasadzie niezabudowany, w większości użytkowany rolniczo. Jedynie na północy przy granicy terenu opracowania pojawia się nowa zabudowa mieszkaniowa jednorodzinna.

Wschodnie granice planu wyznacza rzeka Rudnia, będąca prawym dopływem Narwi. Rzeka płynie przez obszar gminy Zabudów i gm. Narew. Łączna powierzchnia zlewni wynosi 90,92 km<sup>2</sup>. Posiada trzy bezimienne lewe dopływy (płyńce spod Rafałówki, Dobrzyniówki i Gneciuk, z czego ostatni zdecydowanie dominuje nad pozostałymi długością i powierzchnią zlewni). W granicach planu znajduje się fragment doliny rzeki w południowej części miasta Zabudów położony po jej prawej, zachodniej stronie.

Zgodnie z art. 4 ustawy z dnia 27 marca 2003 r. o planowaniu i zagospodarowaniu przestrzennym przeznaczenie terenu i ustalenie jego warunków zabudowy i zagospodarowania następuje w miejscowym planie zagospodarowania przestrzennego.

Obszar planu po obu stronach ul. Bielskiej, stanowi ten fragment drogi krajowej nr 19, przeznaczony pod tereny aktywności gospodarczej. Zachowuje się dolina rzeki Rudni i obniżenie terenu w środkowej części obszaru opracowania, istniejące zadrzewienia i lasy od strony południowej przylegające do większego kompleksu leśnego. Zachodnią część obszaru opracowania pozostawia się w dotychczasowym rolniczym użytkowaniu.

Plan miejscowy uchwała Rada Gminy po stwierdzeniu, że nie narusza on ustaleń studium uwarunkowań i kierunków zagospodarowania przestrzennego gminy. Warunek ten pozostaje spełniony.

Teren opracowania zgodnie z ustaleniami studium położony jest w strefie A:

- **Strefa A - obszar urbanizacji**, obejmujący:
  - a) podmiejskie tereny miasta Białegostoku, obejmujące wsie: Halickie, Kuriany, Kolonia Kuriany,
  - b) miasto Zabudów i Kolonia Zabudów,
  - c) część terenów w obszarze wsi Protasy, Łubniki i Zwierki, gmina Zabudów, w rejonie drogi powiatowej Nr 1469B oraz drogi gminnej nr geod. 145/4.

Sposób perspektywicznego zagospodarowania tych terenów zmierza będzie do intensyfikacji zabudowy w kierunku typowej zabudowy występującej na obrzeżach aglomeracji miejskich, tj.: rozluźnionej zabudowy mieszkaniowej jednorodzinnej, skupiskach zabudowy wielorodzinnej, nieucieliwych usług, rzemiosła i przemysłu, przy czym zabudowa inna niż mieszkaniowa może występować zarówno w formie rozproszonej jak i w formie zabudowy mieszkaniowej, jak też w formie skoncentrowanej.

Tereny te powinny być wyposażone we wszystkie urządzenia komunalne: wodociągi, kanalizację, gaz przewodowy, energię elektryczną oraz rozwinięte drogi.

Osią rozwoju tych terenów jest istniejąca droga ekspresowa S19 Białystok - Zabudów - Bielsk Podlaski - Lublin, która w perspektywie, na pewnym odcinku, straci rangę drogi ekspresowej w wyniku wybudowania skrótu tej samej drogi w kierunku wsi Wojszków.

Tereny objęte granicami planu położone są po obu stronach drogi krajowej, będącej osią rozwoju miasta Zabudów. Przeznaczenie tych terenów pod zabudowę mieszkaniową, usługową i produkcyjną jest jak najbardziej zgodne z ustaleniami studium gminy Zabudów.

Opracowany plan jest również spójny z takimi dokumentami, jak:

- Strategia Rozwoju Województwa Podlaskiego do 2030
- Plan Zagospodarowania Przestrzennego Województwa Podlaskiego (uchwała Nr XXXVI/330/17 Sejmiku Województwa Podlaskiego z dnia 22 maja 2017 r. (Dz. U. W. P. poz. 2777))

- Program ochrony środowiska województwa podlaskiego na lata 2017 - 2022 z perspektyw do roku 2024
- Plan Gospodarki Odpadami Województwa Podlaskiego na lata 2016-2022
- Plan Gospodarki Niskoemisyjnej dla miasta Białegostoku i gmin Czarna Białostocka, Dobrzyniewo Duże, Juchnowiec Kościelny, Łapy, Supraśl, Wasilków, Zabłudów do roku 2020
- Strategiczny plan adaptacji dla sektorów i obszarów wrażliwych na zmiany klimatu do roku 2020 z perspektyw do roku 2030 (SPA 2020)
- Dyrektywa 2000/60/WE Parlamentu Europejskiego i Rady z dnia 23 października 2000 r. ustanawiająca ramy wspólnotowego działania w dziedzinie polityki wodnej (Dz.U.UE L z dnia 22 grudnia 2000 r.) tzw. Ramowa Dyrektywa Wodna

Analizując wskazane w planie funkcje: zabudowa mieszkaniowa, usługi, produkcja, składy, magazyny, można prognozować oddziaływanie na środowisko m.in. z tytułu:

- zmniejszenia powierzchni biologicznie czynnej terenami przeznaczonymi pod lokalizację budynków i utwardzenia terenu pod place gospodarcze i technologiczne, drogi, dojazdy i miejsca postojowe,
- zmiany w środowisku roślinnym wyrażające się m.in. w zaniku roślinności naturalnej i półnaturalnej na rzecz gatunków synantropijnych na nowych terenach zajmowanych pod zabudowę,
- zwiększenie wielkości i powierzchni obszarów emisji wprowadzanych do powietrza zanieczyszczeń w wyniku prowadzonej działalności,
- ewentualny wzrost poziomu lub powstawanie nowych rodzajów hałasu w rejonach działalności,
- degradacja gleby.

Realizacja ustaleń planu wywołają zmierzające przekształcenia środowiska przyrodniczego, w zależności od sposobu zagospodarowania poszczególnych terenów inwestycyjnych, ich funkcji, przydatności do produkcji, wyboru technologii itp. W planie należy tym stopniu ochroniono tereny cenne przyrodniczo i krajobrazowo: doliny rzeki Rudni, pozostawiając te tereny wolne od zabudowy. Utrzymano również obniżenie terenowe z okresowym ciekim wodnym, zasilającym Rudni jako powiększenie doliny rzeki z otwartymi terenami rolniczymi

Projektowane w wyniku ustaleń planu zurbanizowanie gruntów wpłynie na krajobraz. Będzie to miało przebieganie na stan szaty roślinnej, na terenach, na których wprowadzone zostanie nowe zainwestowanie. Poprzez zapisy nakładające obowiązek zachowania udziału powierzchni biologicznie czynnej zarówno na terenach zabudowy mieszkaniowej, jak i na terenach produkcyjno-usługowych. Przy zabudowie mieszkaniowej pojawi się ogrody i udział zieleni będzie do znaczny (minimum 40% udziału). Na terenach produkcji pojawi się zieleń urzeczona i izolacyjna, aczkolwiek jej udział będzie marginalny z uwagi na główną funkcję terenu - produkcję i usługi.

Prognozuje się nieznaczny wzrost natężenia ruchu kołowego dojazdami do terenów mieszkaniowych i usługowo-przemysłowych. Ze względu na możliwość nowej zabudowy prognozuje się zanieczyszczenie powietrza, wynikające zarówno z technologii produkcji jak i czynnika grzewczego użytego do ogrzewania przyszłych budynków i ciepłej wody użytkowej. W wyniku lokalizacji projektowanych budynków nastąpi trwała zmiana przeznaczenia gruntów, ingerencja w budowę geologiczną poprzez wykonanie wykopów i nasypów, zaburzenie stosunków wodnych, trwałe usunięcie warstwy glebowej, usunięcie roślinności naturalnej, trwałe zmiany w krajobrazie, a także może zostać zakończona migracja drobnych zwierząt.

Warunki klimatu lokalnego ulegną zmianie, w wyniku wprowadzenia na przedmiotowe tereny zabudowy. Nowa zabudowa kubaturowa oraz przykrycie terenu

powierzchni betonów spowoduje pewne nasilenie zjawiska zatrzymania ciepła oraz pogorszenie warunków wilgotnościowych.

Negatywne skutki będą miały jedynie oddziaływanie miejscowe. Nie stwierdza się możliwości wystąpienia transgranicznego oddziaływania na środowisko.

W niniejszym opracowaniu uwzględnione zostały aspekty dotyczące zdrowia i życia ludzi. Działania chroniące środowisko w obszarze objętym ustaleniami planu to przede wszystkim wyłączenie z zabudowy i objęcie ochroną doliny rzeki Rudni wraz z lokalnym obniżeniem przebiegiem centralnie przez teren opracowania. Zachowano również istniejące zadrzewienia i lasy. Na terenach wskazanych do zabudowy działania te będą polegały na zagospodarowaniu zieleni urządzonych ustalonego w warunkach planu udziału powierzchni biologicznie czynnej na terenie przeznaczonym pod zabudowę oraz wprowadzenie obszarów zieleni izolacyjnej przysłaniającej od strony przestrzeni publicznych place gospodarcze i składowe. Przewiduje się pełne wyposażenie terenów przeznaczonych pod zabudowę w infrastrukturę techniczną w oparciu o dalszy rozwój istniejących sieci, co umożliwi prowadzenie gospodarki wodno-ściekowej zgodnie z zasadami ochrony środowiska. Gospodarka odpadami będzie prowadzona zgodnie z planem gospodarki odpadami i regulaminem utrzymania porządku i czystości na terenie gminy Zabłudów.

Teren opracowania planu znajduje się poza granicami obszarów objętych ochroną na podstawie ustawy o ochronie przyrody. Odległość terenu opracowania do tych terenów wynosi parę kilometrów. Najbliższe obszary to:

- Park Krajobrazowy Puszczy Knyszyńskiej, który stanowi również obszar Natura 2000 **Ostoja Knyszyńska** (Specjalny Obszar Ochrony Siedlisk PLH 200006, a wraz z otuliną obszar Natura 2000 Puszcza Knyszyńska (Obszar Specjalnej Ochrony Ptaków PLB 200003) . w odległości ponad 6 km,
- Narwiański Parki Narodowy, który stanowi również obszar Natura 2000: Narwiańskie Bagna (Specjalny Obszar Ochrony Siedlisk PLH 200000,), a wraz z otuliną obszar Natura 2000 Bagienna Dolina Narwi (Obszar Specjalnej Ochrony Ptaków PLH 200001) . w odległości ok. 6 km.

Realizacja ustaleń planu nie stworzy dodatkowych problemów z ochroną środowiska oraz nie wpłynie negatywnie na obszary chronione, w tym obszary Natura 2000 i cel ich ochrony. W planie ustalono zakaz lokalizowania przedsięwzięć mogących zawsze negatywnie oddziaływać na środowisko, a na terenach mieszkaniowych i usługowych wprowadzono również zakaz lokalizowania przedsięwzięć mogących potencjalnie negatywnie oddziaływać na środowisko.

W toku przeprowadzonych analiz stwierdzono, że realizacja ustaleń planu niewątpliwie przekształci obecne środowisko przyrodnicze. Jednak wyznaczenie nowych terenów do zabudowy mieszkaniowej, a zwłaszcza rozwoju aktywności gospodarczej jest w pełni uzasadnione ekonomicznie i nie zagraża środowisku. Warunkiem jednak koniecznym będzie rygorystyczne przestrzeganie warunków ustaleń przyszłego planu.

Ocena oddziaływania na środowisko i zdrowie ludzi wynikać będzie z ustaleń planu odnosi się zarówno do negatywnych jak i pozytywnych skutków. Negatywne skutki wywołane możliwością lokalizacji zabudowy będą miały pozytywny aspekt społeczny związany z rozwojem gminy, zwiększeniem substancji mieszkaniowej, powstaniem nowych zakładów pracy, a więc z zwiększeniem możliwości zatrudnienia. Negatywny wpływ na środowisko, spowodowany urbanizacją terenów będzie w pełni rekompensowany poprawą sytuacji gospodarczej i społecznej.





**Załącznik**  
do prognozy oddziaływania na środowisko

Białystok, 28 grudnia 2022 r.

mgr. inż. arch. Elżbieta Zalewska  
Zaułek Zakopiański 16  
15-251 Białystok

### O WIADCZENIE

Oświadczam, że jestem autorem prognozy oddziaływania na środowisko dotyczącej miejscowego planu zagospodarowania przestrzennego części terenów w obrębie miasta Zabudów w rejonie ulicy Bielskiej i spełniam wymagania art. 74 a ust. 2 pkt 2. ustawy z dnia 3 października 2008 r. o udostępnianiu informacji o środowisku i jego ochronie, udziale społeczeństwa w ochronie środowiska oraz o ocenach oddziaływania na środowisko (Dz. U. z 2022 r. poz. 1029 ze zm.), tj. ukończyłam jednolite studia magisterskie i posiadam co najmniej 5-letnie doświadczenie w przygotowywaniu prognoz oddziaływania na środowisko.

Jestem świadoma odpowiedzialności karnej za złożenie fałszywego oświadczenia.

