

PROGNOZA ODDZIAŁYWANIA NA ŚRODOWISKO
dotycząca zmiany
„ Studium uwarunkowań i kierunków
zagospodarowania przestrzennego
gminy Zabłudów”

maj 2022 r.

Spis treści

| | |
|---|----|
| 1.1. Zakres zmiany studium i cel jej opracowania..... | 5 |
| 1.2. Powiązania projektu zmiany studium z innymi dokumentami | 7 |
| 2. Informacje o metodach zastosowanych przy sporządzaniu prognozy..... | 11 |
| 3. Propozycje dotyczące przewidywanych metod analizy skutków realizacji postanowień zmiany studium oraz częstotliwości jej przeprowadzania | 12 |
| 4. Informacje o możliwym transgranicznym oddziaływaniu na środowisko | 12 |
| 5. Istniejący stan środowiska oraz potencjalne zmiany tego stanu w przypadku braku realizacji ustaleń studium..... | 14 |
| 5.1. Stan środowiska | 14 |
| 5.2. Potencjalne zmiany środowiska w przypadku braku realizacji ustaleń zmiany studium..... | 18 |
| 6. Stan środowiska na obszarach objętych przewidywanym znaczącym oddziaływaniem | 19 |
| 7. Istniejące problemy ochrony środowiska istotne z punktu widzenia realizacji ustaleń zmiany studium, w szczególności dotyczące obszarów podlegających ochronie na podstawie ustawy z dnia 16 kwietnia 2004 r. O ochronie przyrody..... | 21 |
| 8. Cele ochrony środowiska ustanowione na szczeblu międzynarodowym, krajowym, powiatowym i gminnym istotne z punktu widzenia projektu zmiany studium oraz sposoby, w jakich te cele i inne problemy środowiska zostały uwzględnione podczas opracowywania zmiany studium | 24 |
| 9. Przewidywane znaczące oddziaływania na środowisko, w tym oddziaływania bezpośrednie, pośrednie, wtórne, skumulowane, krótkoterminowe, średnioterminowe i długoterminowe, stałe i chwilowe oraz pozytywne i negatywne..... | 27 |
| 9.1. Oddziaływanie na różnorodność biologiczną..... | 27 |
| 9.2. Oddziaływanie na ludzi..... | 27 |
| 9.3. Oddziaływanie na zwierzęta..... | 27 |
| 9.4. Oddziaływanie na rośliny..... | 28 |
| 9.5. Oddziaływanie na wodę, powietrze i klimat..... | 28 |
| 9.6. Oddziaływania na powierzchnię ziemi i krajobraz..... | 28 |
| 9.7. Oddziaływanie na zasoby naturalne, zabytki i dobra materialne..... | 29 |
| 10. Rozwiązania mające na celu zapobieganie, ograniczenie lub kompensację przyrodniczą negatywnych oddziaływań na środowisko, w wyniku realizacji ustaleń zmiany studium, a w szczególności na cele i przedmiot ochrony obszaru „natura 2000” oraz integralność tego obszaru | 29 |
| 11. Rozwiązania alternatywne do rozwiązań zawartych w projekcie zmiany studium wraz z uzasadnieniem ich wyboru oraz opis metod dokonania oceny prowadzącej do tego wyboru albo wyjaśnienie braku rozwiązań alternatywnych, w tym wskazania napotkanych trudności wynikających z niedostatków techniki lub luk we współczesnej wiedzy..... | 30 |
| 12. Streszczenie prognozy na środowisko | 30 |

1. INFORMACJE O ZAWARTOŚCI, GŁÓWNYCH CELACH PROJEKTU ZMIANY STUDIUM ORAZ JEGO POWIĄZANIACH Z INNYMI DOKUMENTAMI

1.1. ZAKRES ZMIANY STUDIUM I CEL JEJ OPRACOWANIA

Na podstawie uchwał Rady Miejskiej w Zabłudowie:

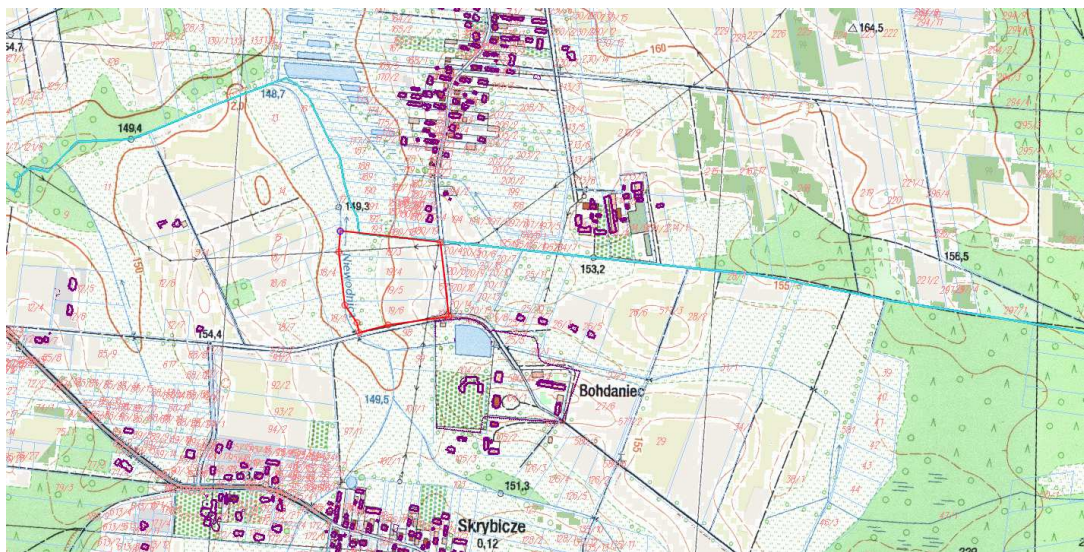
- 1) Nr XXXIII.259.2022 z dnia 28 stycznia 2022r.
- 2) Nr XXXIV.272.2022 z dnia 24 marca 2022 r.

przystąpiono do sporządzenia zmiany „Studium uwarunkowań i kierunków zagospodarowania przestrzennego gminy Zabłudów” uchwalonego uchwałą Nr XXIX/179/05 Rady Miejskiej w Zabłudowie z dnia 26 listopada 2005 r., zmienionego uchwałami Rady Miejskiej w Zabłudowie Nr V/35/2011 z dnia 21 lutego 2011 r., Nr IX/69/2011 z dnia 30 sierpnia 2011 r., Nr XXIV/207/2013 z dnia 10 września 2013 r., Nr XXIX/264/2017 z dnia 22 listopada 2017 r., Nr XXX/277/2017 z dnia 28 grudnia 2018 r., Nr XXXI/290/2018 z dnia 14 lutego 2018 r., Nr IV/43/2019 z dnia 26 marca 2019 r., Nr XI/172/2019 z dnia 24 września 2019 r. oraz Nr XXXVIII.300.2022 z dnia 1 lipca 2022 r.

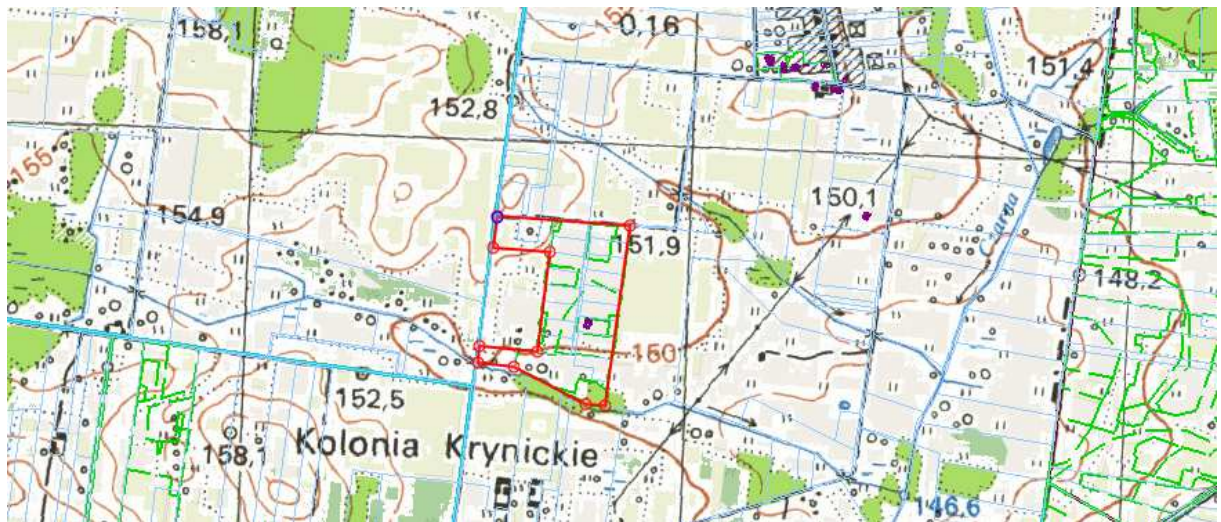
Przedmiotem niniejszej zmiany studium jest:

- 1) wskazanie w gminie Zabłudów do zabudowy mieszkaniowej jednorodzinnej nowych terenów położonych w obrębach geodezyjnych (uchwała Nr XXXIII.259.2022)

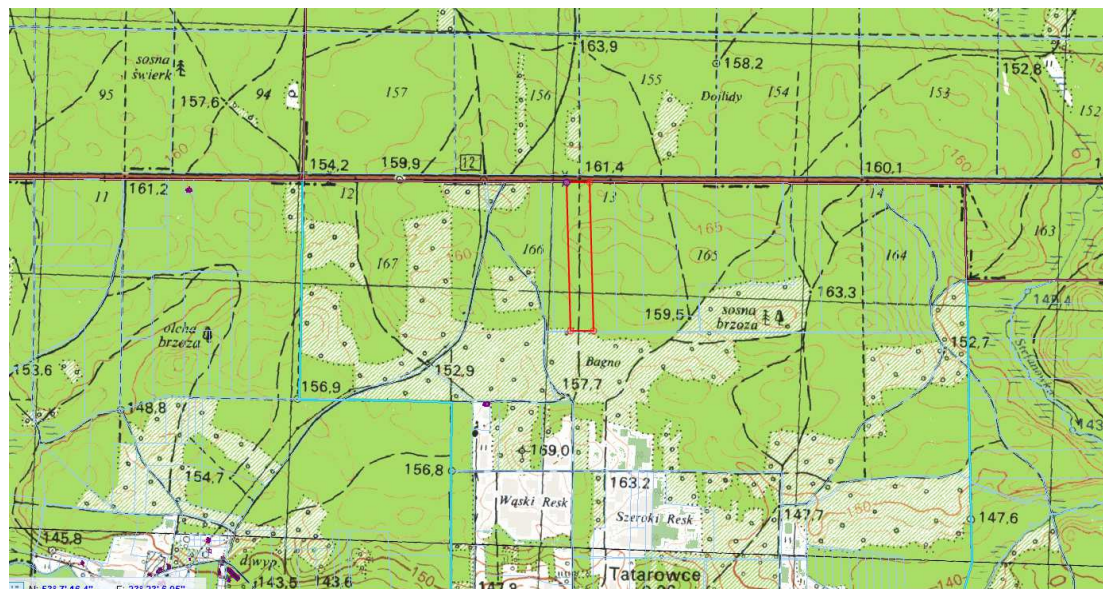
a) Skrybicze,



b) Kowalowce



- 2) wprowadzenie udokumentowanego złoża piasku Tatarowce VI i wskazanie go do wydobycia (uchwała Nr XXXIII.272.2022);



Potrzeba dokonania zmian w „Studium uwarunkowań i kierunków zagospodarowania przestrzennego gminy Zabłudów” w zakresie wskazania do zabudowy mieszkaniowej jednorodzinnej nowych terenów wynika ze względu na konieczność zapewnienia terenów do rozwoju inwestycyjnego gminy.

Teren zlokalizowany w miejscowości Skrybicze znajduje się w niewielkiej odległości od granic miasta Białegostoku i stanowi kontynuację istniejącej zabudowy podmiejskiej. Wskazanie w Studium do zabudowy terenu w obrębie geod. Skrybicze wymagało uaktualnienia przebiegu południowo zachodniej obwodnicy miasta Białegostoku, aby wykazać, że teren ten nie koliduje z projektowaną trasą drogi krajowej nr 19.

Teren zlokalizowany w obrębie geodezyjnym Kowalowce został w większości podzielony na działki o powierzchni około 3000 m² i na jednej z działek został wybudowany budynek mieszkalny jako zabudowa zagrodowa. Grunt nie został wyłączony z produkcji rolniczej i stanowi grunt rolny zabudowany. Obecnie z uwagi na tzw. dobre sąsiedztwo w oparciu o decyzje o warunkach zabudowy powstają kolejne budynki mieszkalne

Na obu terenach mogą pojawić się dalsze wnioski o decyzje o warunkach zabudowy. Wówczas nowa zabudowa będzie spełniała życzenia inwestorów, nie koniecznie uwzględniające wymagania ładu przestrzennego, w tym urbanistyki i architektury oraz zrównoważonego rozwoju. Aby temu zapobiec, wskazane jest opracowanie miejscowych

planów zagospodarowania przestrzennego tych terenów, co ze względu na art. 9 ust. 4 i art. 20 ustawy z dnia 27 marca 2003 r. o planowaniu i zagospodarowaniu przestrzennym wymaga wcześniejszego wprowadzenia stosownej zmiany do Studium.

Konieczność dokonania zmiany w „Studium uwarunkowań i kierunków zagospodarowania przestrzennego gminy Zabłudów” w zakresie udokumentowanego złoża piasku Tatarowce VI wynika z art. 95 ust. 1 i 2 ustawy Prawo geologiczne i górnicze (Dz. U. z 2021 r. poz. 1420), zgodnie z którym wprowadzenie udokumentowanego złoża do studium gminy jest obowiązkowe. Na działce nr 21 w obrębie geodezyjnym Tatarowce w gminie Zabłudów, zostało udokumentowane złożo piasków Tatarowce VI. Dokumentacja geologiczna złoża piasków skaleniuowo-kwarcowych w kat. C1, w ilości 904,28 tyś. ton, została zatwierdzona decyzją Marszałka Województwa Podlaskiego znak DIT-III.7427.1.85.2021 z dnia 14 grudnia 2021 r.

1.2. POWIĄZANIA PROJEKTU ZMIANY STUDIUM Z INNYMI DOKUMENTAMI

„Studium uwarunkowań i kierunków zagospodarowania przestrzennego gminy Zabłudów” przyjęte uchwałą Nr XXIX/179/05 Rady Miejskiej w Zabłudowie z dnia 26 listopada 2005 r. z późniejszymi zmianami jest najważniejszym dokumentem kształtującym politykę przestrzenną gminy. Zgodnie z § 9 ust. 4. ustawy z dnia 27 marca 2003 r. o planowaniu i zagospodarowaniu przestrzennym, ustalenia studium są wiążące dla organów gminy przy sporządzaniu planów miejscowych, przy czym w myśl art. 20 ww. ustawy plan miejscowy nie może naruszać ustaleń studium.

W opracowanym projekcie zmianie studium tereny w Skrybiczach i Kowalowcach zostały wskazane do zabudowy mieszkaniowej jednorodzinnej. Aczkolwiek i bez opracowania zamiany studium opracowany plan nie naruszałby ustaleń studium, gdyż w ustaleniach studium zawarto zapis, iż „Rada Miejska z własnej inicjatywy, bądź na wniosek Burmistrza, będzie mogła decydować o potrzebie opracowania miejscowego planu zagospodarowania przestrzennego na inne tereny”.

Ponieważ dla udokumentowanego złoża Tatrwcce VI, z uwagi na grunt leśny planowane jest opracowanie planu miejscowego, w którym obszar złoża zostanie przeznaczony do wydobycia obowiązujące studium należy zmienić. Konieczność dokonania zmiany studium wynika również z art. 95 ust. 1 i 2 ustawy Prawo geologiczne i górnicze (Dz. U. z 2021 r. poz. 1420), zgodnie z którym wprowadzenie udokumentowanego złoża do studium gminy jest obowiązkowe.

Zmiana studium jest spójna z innymi dokumentami, takimi jak:

Strategia Rozwoju Województwa Podlaskiego 2030

Strategia jest kluczowym dokumentem programowym formułującym wizję rozwojową regionu w długookresowym horyzoncie czasowym. Jest odpowiedzią na dynamicznie zmieniającą się politykę regionalną kraju i Unii Europejskiej, ukierunkowaną obecnie na wykorzystywanie potencjałów endogenicznych terytoriów i uniezależnienie od odgórnie dystrybuowanych dotacji.

Wizja, jako pożądaný obraz województwa podlaskiego w 2030 roku brzmi:

Podlaskie: przedsiębiorcze – partnerskie – perspektywiczne

Te trzy filary będą determinowały działania podejmowane w ramach realizacji Strategii i są odpowiedzią na formułowane potrzeby rozwojowe regionu.

- Podlaskie przedsiębiorcze

Przedsiębiorcze Podlaskie oznacza „przedsiębiorczy region”. W 2030 roku województwo podlaskie, jego mieszkańcy, instytucje i organizacje tworzące region będą kojarzyć się właśnie z przedsiębiorczością. Będzie to przedsiębiorczość rozumiana, jako: umiejętność radzenia sobie z wyzwaniami, problemami i zagrożeniami w sposób innowacyjny. Przedsiębiorcze podlaskie to region, który we wszystkich sferach życia społeczno-gospodarczego potrafi wykorzystywać nadarzające się szanse, aby poprawiać jakość życia mieszkańców. W warunkach niezwykle dynamicznego, gwałtownie zmieniającego się otoczenia przedsiębiorczość będzie nie tylko kluczową cechą podmiotów gospodarczych, ale także samorządów, instytucji i mieszkańców. Młodzież będzie wychowywana w duchu przedsiębiorczości, by posiadać zdolność dostosowywania się do ciągłych zmian. Przedsiębiorczy, kreatywni pracownicy będą najważniejszym zasobem instytucji i przedsiębiorstw. Samorządy i instytucje będą wdrażać innowacje społeczne zdolne sprostać już oczekiwanym, ale i nowym niespodziewanym wyzwaniom. W sferze gospodarczej nastawienie firm na wykorzystywanie szans i ciągłą ekspansję przyniesie sukcesy na skalę międzynarodową a regionowi dobry poziom rozwoju ekonomicznego. Przedsiębiorcze województwo podlaskie, to region, w którym konkurencyjne firmy, duże i małe, krajowe i zagraniczne, budują swoją silną pozycję międzynarodową w oparciu o wiedzę i zasoby regionu.

- Podlaskie partnerskie

Ograniczone zasoby, w tym kapitału, kwalifikacji, innowacyjności oraz specyficzne położenie regionu (na krańcach UE) stanowią wciąż bariery rozwojowe regionu. Niezbędne jest lepsze wykorzystanie istniejących i często rozproszonych zasobów poprzez współdziałanie. Konieczne jest ponadto przyciąganie do regionu dodatkowych zasobów kapitału, ludzi, idei. Dlatego region stanie się partnerski, czyli nastawiony na współpracę wewnątrzregionalną, współpracę z innymi regionami w Polsce i w UE oraz współpracę z partnerami spoza UE, a w szczególności krajami wschodnimi. Własne zasoby będą efektywnie wykorzystywane dzięki współdziałaniu zarówno w sferze gospodarczej jak i społecznej, a także rozwojowi partnerstwa publiczno-prywatnego, gwarantującego możliwość łączenia zasobów różnych sektorów. Partnerski region, będzie przyciągał inwestorów, wnoszących kapitał finansowy oraz innowacyjne rozwiązania technologiczne i organizacyjne. Do regionu będą napływali też nowi pracownicy. Regionalne firmy będą wzmacniały swoją konkurencyjność poprzez uczestniczenie w powiązaniach sieciowych o zasięgu regionalnym, krajowym i międzynarodowym.

- Podlaskie perspektywiczne

Województwo podlaskie w 2030 roku będzie regionem zachęcającym do wiązania z nim swojej przyszłości. Przekaz ten, oparty na marce województwa, będzie adresowany zarówno do dotychczasowych mieszkańców, lokalnych firm, ale także ludzi i przedsiębiorców z innych regionów i krajów. Podlaskie perspektywiczne, to przede wszystkim region oferujący w długiej perspektywie bardzo dobre warunki do rozwoju i aktywności mieszkańców poprzez znoszenie barier społecznych, gospodarczych i przestrzennych i zapewnienie równego dostępu do samorealizacji we wszystkich sferach życia. Perspektywiczne podlaskie będzie wyróżniać się wysoką jakością życia, a przez to również dogodnymi warunkami rozwoju firm opartych na działalnościach wymagających wysokiego poziomu kapitału ludzkiego. Podlaskie będzie zajmowało wiodącą pozycję w pojawiających się nowych obszarach aktywności człowieka, dzięki ukształtowanym i powszechnym postawom otwartości na wyzwania i umiejętności do-stosowania się do zmian w otoczeniu. Unikalnym zasobem regionu pozostanie zachowane w dobrym stanie środowisko przyrodnicze. Konsekwentnie będzie stosowana idea zrównoważonego rozwoju przy jednoczesnym innowacyjnym podejściu do przyrody i jej zasobów. Rozwijane będą w szczególności technologie cyrkularnej gospodarki i produkcji energii ze źródeł odnawialnych. Na bazie walorów środowiska i najnowocześniejszych technologii rozwijać się będzie rolnictwo ekologiczne i rolnictwo zrównoważone. We wszystkich obszarach rozwijane i wdrażane będą technologie cyfrowe, dzięki którym region będzie kształtował swoje

przewagi konkurencyjne i wdrażał innowacje społeczne. W społecznym wymiarze rozwoju będzie to region wychodzący naprzeciw problemom starzejącego się społeczeństwa poprzez optymalne wykorzystanie potencjału mieszkańców w różnym wieku i zwiększanie poziomu aktywności zawodowej mieszkańców.

Opracowana zmiana studium przyczyni się do spełnienia ww. wizji.

Plan Zagospodarowania Przestrzennego Województwa Podlaskiego (uchwała Nr XXXVI/330/17 Sejmiku Województwa Podlaskiego z dnia 22 maja 2017 r. - Dz. U. W. P. poz. 2777)

Plan województwa uwzględnia nadrzędne, aktualnie obowiązujące dokumenty strategiczne takie jak KPZK i Strategia Rozwoju Województwa Podlaskiego.

W planie jako cel strategiczny przyjęto:

- Zrównoważone zagospodarowanie przestrzeni województwa podlaskiego, sprzyjające rozwojowi społeczno-gospodarczemu, spójności społecznej i terytorialnej, konkurencyjności oraz wykorzystaniu potencjału przyrodniczego, kulturowego i położenia przygranicznego

Do osiągnięcia tego celu wyznaczono następujące cele szczegółowe:

- Wzmocnienie spójności województwa w procesie zrównoważonego terytorialnie rozwoju i modernizacji zagospodarowania przestrzennego obszarów wiejskich z wykorzystaniem ich potencjału wewnętrznego, specjalizacji regionalnej i położenia przygranicznego
- Wzmocnienie spójności województwa w procesie zrównoważonego terytorialnie rozwoju i modernizacji zagospodarowania przestrzennego obszarów wiejskich z wykorzystaniem ich potencjału wewnętrznego, specjalizacji regionalnej i położenia przygranicznego
- Poprawa dostępności terytorialnej zewnętrznej i wewnętrznej województwa podlaskiego, poprzez rozwój infrastruktury transportowej, ze zmniejszeniem kosztów środowiskowych, oraz telekomunikacyjnej i teleinformatycznej
- Osiągnięcie i utrzymanie wysokiej jakości środowiska przyrodniczego województwa, w tym sieci ekologicznej, walorów dziedzictwa kulturowego i krajobrazowych oraz racjonalne użytkowanie ich zasobów
- Zwiększenie odporności struktury przestrzennej województwa na zagrożenia bezpieczeństwa energetycznego, naturalne i awariami przemysłowymi oraz zdolności obronnych i ochronnych.

Zgodnie z Planem Zagospodarowania Przestrzennego Województwa Podlaskiego gmina Zabłudów należy do Miejskiego Obszaru Funkcjonalnego Ośrodka Wojewódzkiego Białegostoku. Jedną z funkcji tego obszaru jest rozwój osadnictwa, na terenach wiejskich głównie zabudowy zagrodowej i mieszkaniowej jednorodzinnej, marginalnie drobnych usług i wytwórczości.

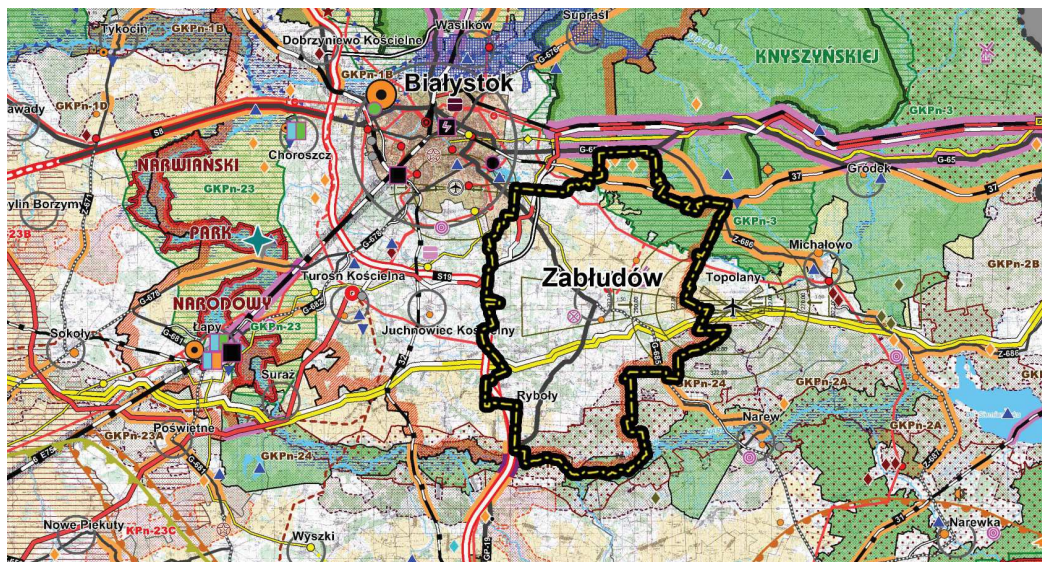
Odnośnie złóż kopalin w Planie Zagospodarowania Przestrzennego Województwa Podlaskiego, ustalono następujące zasady ochrony i zagospodarowania, tj:

- udokumentowanym, perspektywicznym i prognostycznym niezagospodarowanym złożom pozostałych kopalin pospolitych takich jak; kruszywa żwirowo-piaskowe, ility ceramiki budowlanej, piaski kwarcowe do produkcji betonów komórkowych i cegły wapienno-piaskowej, w celu stworzenia możliwości przyszłego wykorzystania ich zasobów należy zabezpieczyć dostępność eksploatacyjną w przyszłości, poprzez ochronę powierzchni nad złożem. Zakazy powinny dotyczyć lokowania tam obiektów (przemysłowych, mieszkaniowych, handlowych, a także obiektów infrastruktury technicznej, takich jak drogi,

linie kolejowe, rurociągi, linie energetyczne wysokiego napięcia) mogących utrudniać lub uniemożliwiać odkrywkową ich eksploatację.

Do planu województwa opracowana została prognoza na środowisko.

W prognozie tej oceniono przede wszystkim wpływy na środowisko wynikające z rozwoju systemu transportowego, infrastruktury technicznej, sieci osadniczej, bo te elementy będą wywierały największy wpływ na środowisko.



Fragment ustaleń graficznych prognozy wpływu na środowisko Planu Zagospodarowania Przestrzennego Województwa Podlaskiego (źródło: Podlaskie Wojewódzkie Biuro Planowania Przestrzennego)

Program ochrony środowiska województwa podlaskiego na lata 2017 – 2022 z perspektywą do roku 2024 - projekt

Celem opracowania programu ochrony środowiska jest realizacja przez jednostki samorządu terytorialnego polityki ochrony środowiska, zbieżnej z założeniami głównych dokumentów strategicznych i programowych. W Programie w oparciu o analizę stanu środowiska na terenie województwa podlaskiego oraz zapisy dokumentów rządowych i regionalnych, w ramach poszczególnych obszarów interwencji, wyznaczono cele i kierunki interwencji. Na podstawie badań ankietowych zebrano dane na temat działań planowanych przez jednostki samorządu terytorialnego i inne jednostki. Wyznaczono łącznie 18 celów, 61 kierunków interwencji oraz 172 zadania. Opracowana zmiana studium nie zniweczy osiągnięcia powyższych celów i realizacji zadań przyczyniających się do ochrony środowiska.

Plan rozwoju lokalnego gminy Zabłudów na lata 2016 – 2020+

Cele strategiczne i operacyjne rozwoju gminy Zabłudów:

W trakcie prac nad Planem podjęto decyzję o przyjęciu dwóch strategicznych celów rozwoju, które są konkretyzacją misji rozwoju gminy. Numeracja celów spełnia wyłącznie funkcję porządkującą, nie zaś hierarchizującą. Obydwa cele są sobie równe pod względem wagi i znaczenia w strategii rozwoju gminy:

Cel strategiczny 1. Wzrost atrakcyjności gospodarczej gminy

Osiągnięcie tego celu w gminie Zabłudów będzie możliwe dzięki stworzeniu warunków niezbędnych do poprawy atrakcyjności inwestycyjnej gminy, a także poprzez rozwój form wsparcia miejscowego biznesu. Ze względu na to, że gmina Zabłudów ma charakter rolniczy,

istotne w realizacji tego celu stanie się wspieranie rozwoju sektora rolno-spożywczego. Ważnym elementem realizacji tego celu będzie także edukacja lokalnej społeczności w zakresie przedsiębiorczości i samozatrudnienia, obejmująca mieszkańców reprezentujących różne kategorie wiekowe. W efekcie realizacji tego celu nastąpi poprawa konkurencyjności lokalnej gospodarki, zwiększenie miejsc pracy i wzrost zatrudnienia.

Cel strategiczny 2. Poprawa atrakcyjności gminy jako miejsca do życia

Zdefiniowany cel jest ukierunkowany na poprawę warunków życia aktualnych, jak również potencjalnych mieszkańców gminy. Zgodnie z przyjętym założeniem na atrakcyjność gminy jako miejsca do życia składa się kilka kluczowych elementów: dostępność do wysokiej jakości infrastruktury technicznej, rozbudowana oferta kulturalna i sportowo-rekreacyjna, czyste środowisko przyrodnicze, a także działania informacyjno-promocyjne skierowane do mieszkańców oraz aktywizacja i integracja społeczna. Elementy te zostały przełożone na cele operacyjne stanowiące konkretyzację celu strategicznego

Wyznaczenie w studium nowych terenów zabudowy mieszkaniowej przyczyni się do poprawy atrakcyjności gminy jako miejsca do życia. Natomiast wskazanie w zmianie studium do wydobycia udokumentowanego złoża spowoduje wzrost aktywności gospodarczej gminy w zgodzie z racjonalnym gospodarowaniem zasobami przyrody.

Sporządzana zmiana Studium ma swoje umocowanie w obowiązujących przepisach prawa takich jak:

- ustawa z dnia 27 marca 2003 r. o planowaniu i zagospodarowaniu przestrzennym (Dz. U. z 2022 r. poz. 503);
- ustawa z dnia 3 października 2008 r. o udostępnianiu informacji o środowisku i jego ochronie, udziale społeczeństwa w ochronie środowiska oraz o ocenach oddziaływania na środowisko (Dz. U. z 2022 r., poz. 1029);
- ustawa z dnia 27 kwietnia 2001 r. Prawo ochrony środowiska (Dz. U. z 2021 r., poz. 1973 ze zm.);
- ustawa z dnia 16 kwietnia 2004 r. o ochronie przyrody (Dz. U. z 2022 r., poz. 916);
- ustawa z dnia 3 lutego 1995 r. o ochronie gruntów rolnych i leśnych (Dz. U. z 2021 r., poz. 1326 ze zm.);
- ustawa z dnia 18 lipca 2001 r. Prawo wodne (Dz. U. z 2021 r., poz. 2233 ze zm.).

2. INFORMACJE O METODACH ZASTOSOWANYCH PRZY SPORZĄDZANIU PROGNOZY

Prognozę oddziaływania na środowisko projektu zmiany „Studium uwarunkowań i kierunków zagospodarowania przestrzennego gminy Zabłudów” wykonano na podstawie art. 46 pkt 1 ustawy z dnia 3 października 2008 r. o udostępnianiu informacji o środowisku i jego ochronie, udziale społeczeństwa w ochronie środowiska oraz o ocenach oddziaływania na środowisko (Dz. U. z 2021 r. poz. 2373).

Zakres prognozy oraz jej stopień szczegółowości został uzgodniony z Regionalnym Dyrektorem Ochrony Środowiska (pisma znak WPN.411.1.8.2022.AR z dnia 08.03.2022 r. i WPN.411.1.14.2022.AR z dnia 14.04.2022 r.) oraz Państwowym Powiatowym Inspektorem Sanitarnym (uzgodnienia nr 81/NZ/22 znak NZ.0523.9.2022 z dnia 01.04.2022 r. i nr 84/NZ/2022 znak NZ.0523.10.2022 z dnia 07.04.2022 r.).

Zasięg terytorialny opracowanej zmiany studium obejmuje:

- teren położony w obrębie geodezyjnym Skrybicze na południowym skraju wsi Halickie, po zachodniej stronie skrzyżowania dróg gminnych stanowiących działki o nr geodezyjnych 573/2, i 575
- teren położony w obrębie geodezyjnym Kowalowce, po południowo- wschodniej stronie skrzyżowania dróg gminnych stanowiących działki o nr geodezyjnych 100 i 140/6,
- teren udokumentowanego złoża Tatarowce VI (działka nr 21w obrębie Tatarowce).

W opracowanej do tych zmian prognozie przedstawiono jakie zmiany w środowisku wywoła przyszła zabudowa na terenach wskazanych w obrębach geodezyjnych Kowalowce i Skrybicze oraz eksploatacja kruszywa naturalnego złoża Tatarowce VI.

3. PROPOZYCJE DOTYCZĄCE PRZEWIDYWANYCH METOD ANALIZY SKUTKÓW REALIZACJI POSTANOWIEŃ ZMIANY STUDIUM ORAZ CZĘSTOTLIWOŚCI JEJ PRZEPROWADZANIA

Ustawa z dnia 27 marca 2003 r. o planowaniu i zagospodarowaniu przestrzennym, na podstawie której opracowywana jest zmiana „Studium uwarunkowań i kierunków zagospodarowania przestrzennego gminy Zabłudów” nie określa metod analizy skutków realizacji kierunków rozwoju gminy określonych w studium.

Art. 32 w/w ustawy przewiduje ocenę aktualności studium i planów miejscowych gminy, analizę zmian w zagospodarowaniu przestrzennym gminy i ocenę postępów w opracowywaniu planów miejscowych. Do dokonania wymienionej analizy i oceny zobowiązany jest wójt, burmistrz lub prezydent danej gminy. Taką ocenę należy przeprowadzić co najmniej raz w czasie kadencji rady gminy.

W zakresie gminy monitoring skutków realizacji przedsięwzięć określonych w studium i planach miejscowych będzie prowadzony w ramach analizy zmian w zagospodarowaniu przestrzennym i aktualności studium i planów, dokonywanej zgodnie z w/w ustawą przez Burmistrza Zabłudowa.

Zgodnie z art. 25 ustawy *Prawo ochrony środowiska* wpływ przedsięwzięć realizowanych na podstawie studium i planów miejscowych na środowisko przyrodnicze w zakresie: jakości poszczególnych elementów przyrodniczych, dotrzymywaniu standardów jakości środowiska, obszarów występowania przekroczeń, występujących zmian jakości elementów przyrodniczych i przyczyn tych zmian kontrolowany będzie w ramach systemu Państwowego Monitoringu Środowiska. Wyniki prowadzonego monitoringu prezentowane będą corocznie w Raportach o stanie środowiska, wydawanych w formie ogólnodostępnej publikacji. Źródłami danych w tym zakresie mogą też być: Wojewódzka Baza Danych (prowadzona przez Marszałka Województwa), źródła administracyjne wynikające z obowiązków sprawozdawczych lub zapisów ustawowych (decyzje, zezwolenia, pozwolenia) czy badania statystyczne Głównego Urzędu Statystycznego.

4. INFORMACJE O MOŻLIWYM TRANSGRANICZNYM ODDZIAŁYWANIU NA ŚRODOWISKO

Problematykę transgranicznego oddziaływania reguluje Konwencja o ocenach oddziaływania na środowisko w kontekście transgranicznym sporządzona w Espoo dnia 25 lutego 1991 r., ratyfikowana przez Polskę w 1997 r. Podstawową zasadą tej procedury jest

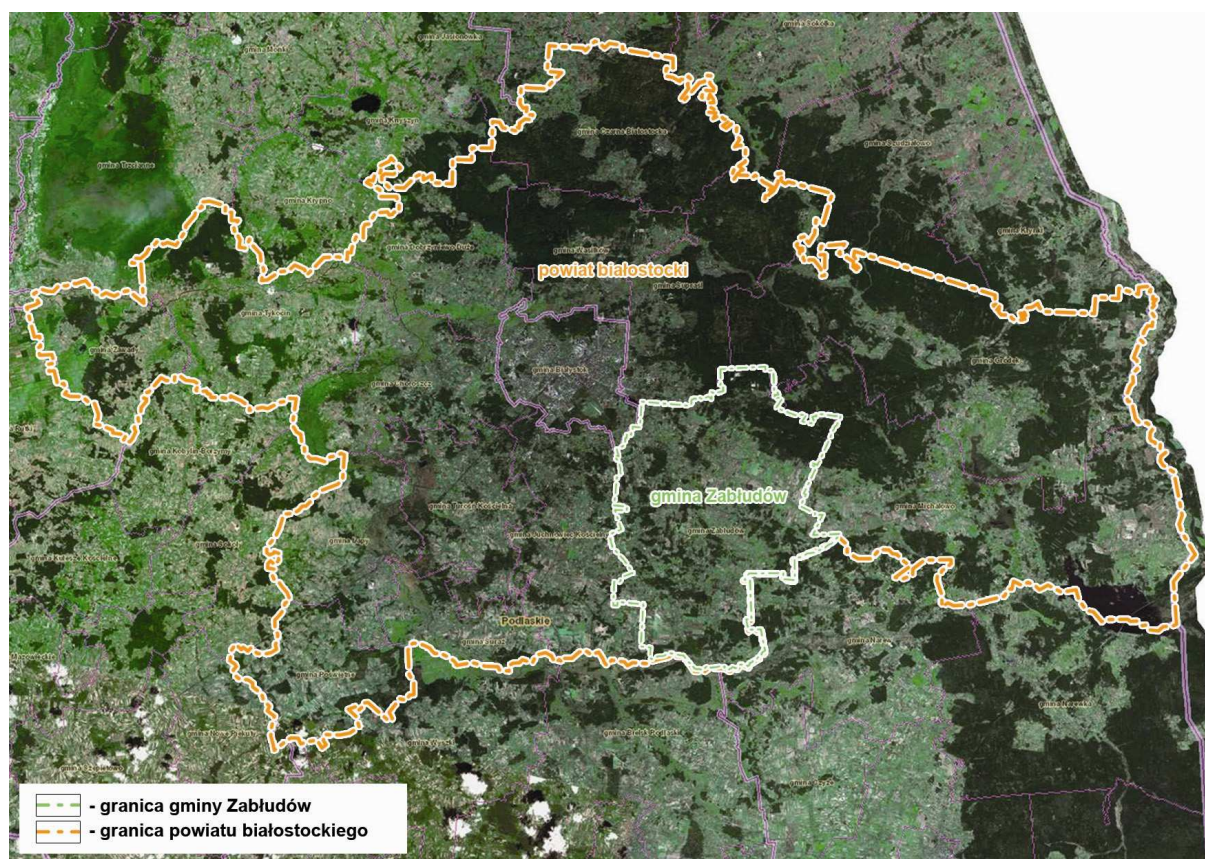
wprowadzenie obowiązku informowania o planowanym podjęciu działalności mogącej mieć wpływ na środowisko innych państw.

Zgodnie z art. 58 ustawy z dnia 9 października 2008 r. o udostępnianiu informacji i jego ochronie, udziale społeczeństwa w ochronie środowiska oraz o ocenach oddziaływania na środowisko (Dz. U. z 2021 r., poz. 2373 ze zm.) w razie stwierdzenia możliwości znaczącego transgranicznego oddziaływania na środowisko, pochodzącego z terytorium Rzeczypospolitej Polskiej przeprowadza się postępowanie dotyczące transgranicznego oddziaływania na środowisko.

Postępowanie dotyczące transgranicznego oddziaływania na środowisko przeprowadza się również na wniosek innego państwa, na którego terytorium może oddziaływać realizowane przedsięwzięcie.

Wprowadzenie do ustaleń studium nowych terenów do zabudowy w obrębach geodezyjnych Kowalowce i Skrybicze oraz dokumentowanego złoża piasku Tatarowce VI nie spowoduje możliwości wystąpienia transgranicznego oddziaływania na środowisko. Zakres proponowanych zmian studium dotyczy niewielkich obszarów i dotyczy zmiany funkcji terenów, terenów rolnych na tereny możliwe go zabudowy i terenów leśnych na tereny powierzchniowej eksploatacji kruszywa naturalnego.

Gmina Zabudów znajduje się w znacznej odległości od granic Polski. Obszary zmian położone są w odległości od najbliższej granicy Polski z Białorusią w odległości ponad 30 km (mierzonej w linii prostej).



Położenie gminy Zabudów na tle powiatu białostockiego i granic kraju

Wprowadzana na pojedynczych działkach ekstensywna zabudowa mieszkaniowa, ze względu na nieznaczną powierzchnię nie będzie oddziaływać znacząco.

W wyniku realizacji zabudowy nastąpi:

- przekształcenie terenu (wyrównywanie i nasypywanie gruntu) związane z realizacją zabudowy,
- ograniczenie powierzchni biologicznie czynnej położonej na gruncie rodzimym na rzecz terenów zabudowach i utwardzonych,
- ograniczenia powierzchni infiltracji na planowanych terenach zabudowy, na rzecz przyspieszonego odpływu wód opadowych z terenu opracowania,
- zwiększenie ilości zanieczyszczeń i hałas związany z realizacją inwestycji a następnie ze zwiększonym ruchem samochodowym spowodowanym dojazdami do miejsca zamieszkania,
- zmniejszenie obszaru bytowania fauny (gryzoni, płazów, owadów) związanej z krajobrazem rolniczym.

Oddziaływanie hałasu i emisja substancji biologicznych i chemicznych do powietrza i wód będzie miało jedynie charakter lokalny, więc nie będzie wpływać na środowisko poza granicami kraju, a tym samym nie wystąpi oddziaływanie transgraniczne.

Również oddziaływanie poboru kruszywa będzie nieznaczne. Eksploatacja złoża prowadzona będzie metodą odkrywkową w sposób dostosowany do geologiczno-górnich warunków występowania złoża.

Zgodnie z art. 126 ustawy Prawo ochrony środowiska: "Eksploatację złoża kopaliny prowadzi się przy zastosowaniu środków ograniczających szkody w środowisku i przy zapewnieniu racjonalnego wydobycia i zagospodarowania kopaliny". Zatem, do obowiązków przedsiębiorcy, m. in. będzie należało:

- ochrona zasobów złoża kopaliny,
- ścisłe przestrzeganie zasad ochrony środowiska, w tym ochrony powierzchni ziemi i wód podziemnych oraz sukcesywne prowadzenie rekultywacji wyrobisk poeksploatacyjnych, zabezpieczenie powstałych wyrobisk.

5. ISTNIEJĄCY STAN ŚRODOWISKA ORAZ POTENCJALNE ZMIANY TEGO STANU W PRZYPADKU BRAKU REALIZACJI USTALEŃ STUDIUM

5.1. Stan środowiska

Miejsce terenu opracowania w strukturach przyrodniczych i krajobrazowych regionu i powiązania przyrodnicze z otoczeniem

Obszar gminy Zabłudów znajduje się w granicach Wysoczyzny Białostockiej, wchodzącej w skład makroregionu fizyczno-geograficznego Nizina Północno-Podlaska. Krajobraz gminy jest zróżnicowany – w części północno-zachodniej w sąsiedztwie Białegostoku jest to krajobraz zurbanizowany, pozostała część gminy należy do rodzaju krajobrazów otwartych, tj. rolno-leśnych i osadniczych.

Rzeźba terenu

Obszar gminy Zabłudów w dominującej swej części zaliczany jest do regionu Zabłudowskiego. Jest to region gdzie dominuje rzeźba płaska i niskofalista, z licznymi dolinami i zagłębieniami śródpolnymi. Powierzchnia gminy jest morfologicznie dość zróżnicowana, urozmaicona wzgórzami i wałami osadów morenowych, a w części południowej – wałami osadów eolicznych.

Deniwelacje nie przekraczają 20-25 metrów. Najniżej położone tereny występują w dolinie rzeki Narew – 125-130 m n.p.m. Tu właśnie znajdują się, zaznaczone w zmianie studium, obszary zagrożone powodzią

Wschodnia część obszaru gminy oraz tereny przyległe do doliny rzeki Narew to równina sandrowa z rzędnymi wysokościami w graniach 145-155 m n.p.m.

Na równinie tej bardzo wyraźnie zaznaczają się pojedyncze wzgórza moren czołowych (na terenie Puszczy Knyszyńskiej) i wały wydmowe (okolice wsi Pawły, Laszki).

Część zachodnia, północna i środkowa obszaru gminy to wysoczyzna morenowa, urozmaicona licznymi wzgórzami i pagórami. Rzędne wysokościowe kształtują się w granicach 150-160 m n.p.m., a kulminacje terenu występują na linii Rafałówka-Folwarki Tylwickie na 180 m n.p.m.

Rzędne terenów zmian studium to:

Skrybiczne – 153-150 m n.p.m.,

Kowalowce – 150,5-148,5 m n.p.m.,

Tatarowce – 167-161 m n.p.m.

Podłoże geologiczne

Północno-wschodnia część Polski położona jest na platformie prekambryjskiej.

Pod względem tektonicznym obszar gminy Zabłudów znajduje się w obrębie zachodniej części Wyniesienia Mazursko-Suwalskiego, obejmującego obrzeże strefy platformy wschodnio-europejskiej. Na krystalicznym cokole platformy zalegają utwory kambru, ordowiku, triasu, jury i kredy. Na powierzchni kredy górnej leżą osady trzeciorzędowe i czwartorzędowe.

Budowa geologiczna złoża to piaski, żwiry i głązy lodowcowe oraz w małym stopniu piaski eoliczne. Utwory zostały zakumulowane głównie podczas zlodowacenia środkowo-polskiego w wyniku działania wód poglacialnych z topnienia lądolodu.

Gleby

Pod względem typologicznym gleby gminy Zabłudów nie są dość zróżnicowane. Na obszarze gminy dominują gleby pseudobielicowe, gleby piaszkowe oraz czarne ziemie. Gleby pseudobielicowe tworzą znaczne zasięgi powierzchniowe i koncentrują się w rejonie wsi Dobrzyniówka – Folwarki Małe i Folwarki Wielkie.

W części środkowej i południowej gminy dominują gleby piaszkowe z dużym udziałem czarnych ziem, a w rejonie wsi Ryboły gleb pseudobielicowych. Część północna gminy jest zdominowana przez gleby pseudobielicowe i czarne ziemie.

W dolinach rzek, cieków wodnych i obniżeniach terenowych występują gleby murszowo-mineralne, mułowo-torfowe oraz torfowe. Gleby te na terenie gminy zajmują dość znaczne powierzchnie. Rolniczo są to gleby średniej i słabej jakości.

Woda

Teren gminy leży w zlewni rzeki Narew. Część wschodnią odwadnia rzeka Płoska z dopływem Bakinówką oraz źródłowy odcinek rzeki Supraśl. Część środkową gminy odwadnia rzeka Narew z dopływami Rudnią, Czarną i Małynką. Rzeki Mieńka, Gniła, Turośnianka i Niewodnica odwadniają zachodnią część gminy. Północną część gminy odwadnia źródłowy odcinek rzeki Białej oraz ciek spod Dojlid.

Wielkości zasobów wód powierzchniowych wpływają na wielkość zasobów wód podziemnych, których zasoby na obszarze gminy Zabłudów są ograniczone – lokalnie dobre.

Wody podziemne o znaczeniu użytkowym występują głównie w piaszczysto-żwirowych utworach czwartorzędowych i trzeciorzędowych oraz w węglanowych utworach kredowych.

Wodonośność utworów kredowych i trzeciorzędowych jest słabo rozpoznana.

Wody z ujęć czwartorzędowych, a w szczególności z poziomu wodonośnego między morenowego są podstawowym źródłem zaopatrzenia ludności w wodę na terenie gminy Zabłudów.

Szata roślinna

Lasy w gminie Zabudów zajmują ok. 30% powierzchni. Lasy państwowe gospodarstwa leśnego, które zajmują 63,25% ogólnej powierzchni lasów gminy występują w zwartym kompleksie Puszczy Knyszyńskiej w północno-wschodniej części gminy.

Lasy prywatne stanowiące 36,74% ogólnej powierzchni lasów występują w znacznym rozdrobnieniu na pozostałej części gminy zajmując kulminacje terenowe zbudowane z utworów piaszczystych.

Głównym gatunkiem lasotwórczym na terenie gminy jest sosna. Gatunkami uzupełniającymi jest świerk, dąb i brzoza.

Wiekowo dominują drzewostany w przedziale wieku 31-40 lat na terenach lasów prywatnych i 61-70 lat na terenie Puszczy Knyszyńskiej.

Pozostałą powierzchnię gminy, z wyłączeniem terenów zurbanizowanych, stanowi rolnicza przestrzeń produkcyjna z przewagą gruntów ornych oraz łąki i pastwiska. Rozmieszczenie użytków zielonych ściśle wiąże się z układem dolin rzecznych i obniżeń terenowych.

Klimat lokalny i warunki higieniczno-sanitarne

W podziale województwa podlaskiego na krainy klimatyczne, obszar gminy Zabudów zalicza się do Krainy Wysoczyzn Północno-Podlaskich.

Warunki klimatyczne gminy odpowiadają warunkom panującym na terenie Wysoczyzny Białostockiej. Warunki klimatyczne obszaru objętego planem są typowe dla tej szerokości geograficznej. Mapy klimatyczne wskazują na wyraźny kontynentalizm tej części kraju, wyrażający się dużymi amplitudami temperatur rocznych, najniższymi średnimi temperaturami rocznymi, porównywalnymi z obszarami górskimi oraz najdłuższymi okresami zalegania pokrywy śnieżnej.

Elementy prawnej ochrony przyrody

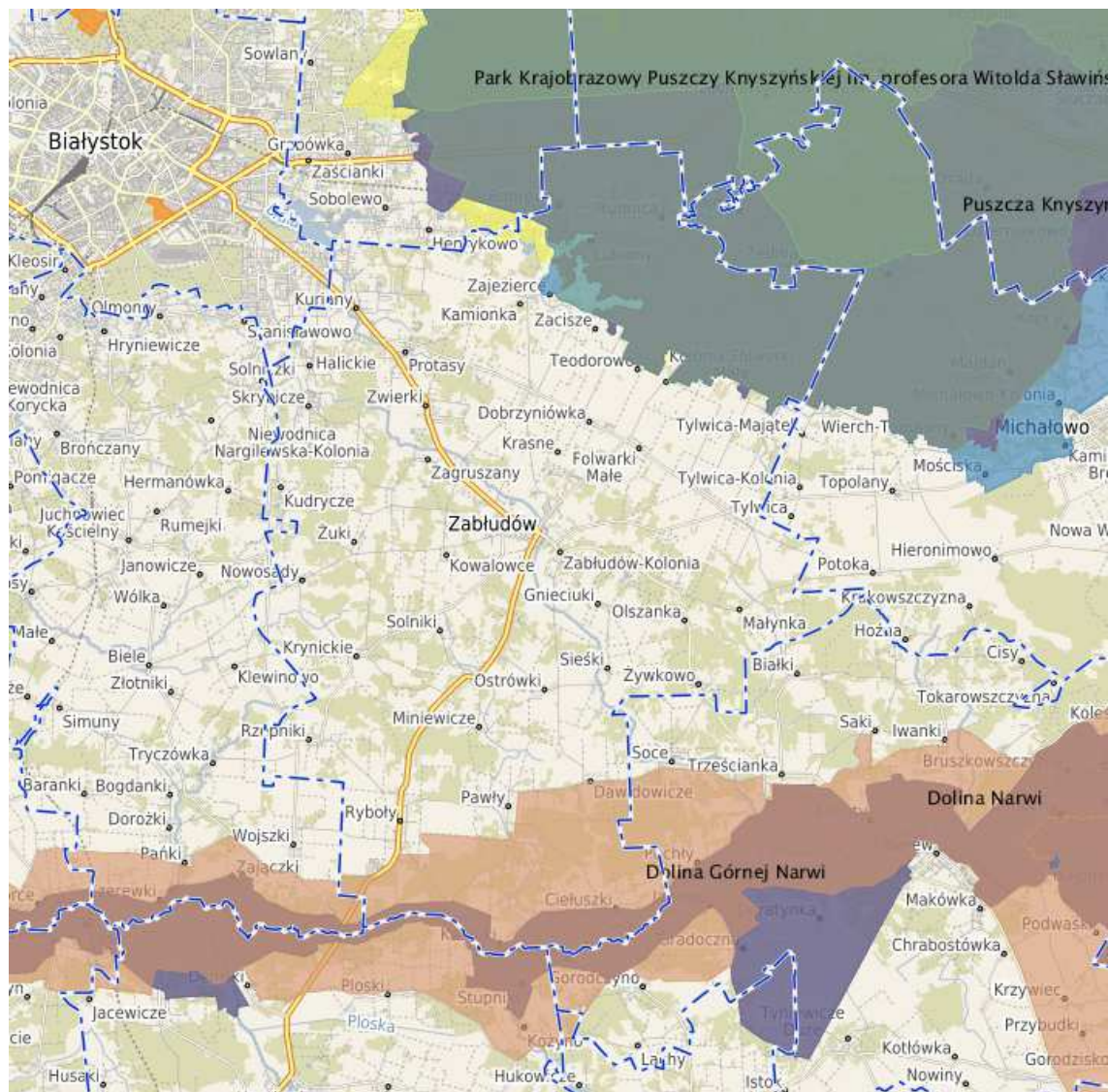
Na obszarze gminy Zabudów do obszarów i obiektów o szczególnych walorach przyrodniczych i krajobrazowych objętych ochroną prawną należą:

- Obszar Chronionego Krajobrazu – „Dolina Narwi”;
- Otulina Parku Krajobrazowego Puszczy Knyszyńskiej im. prof. Witolda Sławińskiego
Puszcza Knyszyńska i Dolina Narwi należą do obszarów Natura 2000.

Południowa część gminy to Obszar Chronionego Krajobrazu „Dolina Narwi” powołany rozporządzeniem Nr 9/05 Wojewody Podlaskiego z dnia 25 lutego 2005r. w sprawie Obszaru Chronionego Krajobrazu „Dolina Narwi” (Dz. Urz. Woj. Podl. Nr 54, poz. 722 z późniejszymi zmianami). Jest to jednocześnie obszar Natura 2000.

Obszar Specjalnej Ochrony Ptaków (OSO) – „Dolina Górnej Narwi” PLB 200007 (Rozporządzenie Ministra Środowiska z dnia 21 lipca 2004r. – Dz. U. Nr 229 poz. 2313 z późniejszymi zmianami), to ostoja ptasia o randze europejskiej E- 30. Występują tu co najmniej 34 gatunki ptaków z Załącznika I Dyrektywy Rady 79/409/EWG i 16 gatunków z Polskiej Czerwonej Księgi Zwierząt. W okresie lęgowym obszar zasiedla: cyranka 10 – 16% populacji krajowej, co najmniej 7% populacji krajowej błotniaka łąkowego, 4 – 5,5% populacji krajowej rycyka oraz co najmniej 1% populacji krajowej następujących gatunków ptaków: błotniak stawowy, cietrzew, derkacz, dubelt, kropiatka, rybitwa czarna, sowa błotna, świerszczak, zielonka.

Specjalny Obszar Ochrony Siedlisk (SOO) – „Ostojka w Dolinie Górnej Narwi” PLH 200010 (zatwierdzony Decyzją Komisji Europejskiej) – pokrywa się z OSO „Doliną Górnej Narwi”. Występuje tu co najmniej 20 gatunków ptaków z Załącznika I Dyrektywy Rady 79/409/EWG i 9 gatunków z Polskiej Czerwonej Księgi.



Położenie gminy Zabłudów względem obszarów chronionych.

Północna część gminy to otulina Parku Krajobrazowego Puszczy Knyszyńskiej im. Profesora Witolda Sławińskiego. PKPK został utworzony w 1988 r. rozporządzeniem Nr 3/98 Wojewody Białostockiego z dnia 20 maja 1998 r. i obejmuje obszar o powierzchni 74 447 ha. Szczególnym celem ochrony Parku jest ochrona terenów leśnych i dolin rzecznych wyróżniających się wysoką wartością przyrodniczą i krajobrazową, a także stworzenie warunków do prowadzenia działalności naukowej i dydaktycznej oraz rozwijanie turystyki kwalifikowanej i wypoczynku.

PKPK i jego otulina to jednocześnie obszary Natura 2000

Ostoja Knyszyńska (kod obszaru: PLH200006), to obszar specjalnej ochrony siedlisk (SOO) tzw. Dyrektywa Siedliskowa. Obszar obejmuje rozległy kompleks leśny Puszczy Knyszyńskiej o powierzchni 136084.4 ha. W ostoi tej znajduje się wiele fragmentów lasów o naturalnym charakterze. Powierzchnie leśne porożcinane są przez użytkowane rolniczo doliny niewielkich rzek i polany. Bardzo zróżnicowana rzeźba terenu i mozaika siedlisk decyduje o dużych walorach krajobrazowych tego terenu. Osobliwością Puszczy Knyszyńskiej są liczne źródła. Istnieje tu ponad 450 wypływów wód podziemnych w postaci źródeł, młak i wysięków. Występują tu również tereny podmokłe i torfowiska. W Puszczy dominują drzewostany iglaste. Największe powierzchnie porastają bory mieszane. Lasy liściaste

Puszczy, to przede wszystkim grądy, olsy, sosnowo - brzoźowe lasy bagienne, a w dolinach rzecznych łągi złożone z olch i jesionów.

Na terenie ostoi stwierdzono 12 rodzajów siedlisk przyrodniczych cennych z punktu widzenia Europy m.in. bory i lasy bagienne, łąki użytkowane ekstensywnie i torfowiska wysokie. Teren ten charakteryzuje się bogatą florą z istotnym udziałem gatunków borealnych i górskich. Występuje tu 6 gatunków roślin cennych dla ochrony przyrody w Europie. Wśród tych ostatnich jest m.in. rzepik szczeciniasty, dla którego Ostoja Knyszyńska jest jednym z najważniejszych miejsc występowania w Polsce. Faunę o charakterze puszczańskim reprezentują m. in. duże drapieżniki - wilk i ryś. Na terenie ostoi występuje jedno z pięciu wolno żyjących stad żubra w Polsce. W sumie Puszcza jest ostoją 43 gatunków zwierząt cennych dla zachowania dziedzictwa przyrodniczego Europy. Obszar ten jest również ważną ostoją ptasią o randze europejskiej.

Obszar Natura 2000 Puszcza Knyszyńska (kod PLB200003) wyznaczony rozporządzeniem Ministra Środowiska z dnia 12 stycznia 2011 r. (Dz.U. z 2011 r. poz. 133 ze zm.) służy ochronie dziko żyjących ptaków oraz utrzymaniu ich siedlisk w nienaruszonym stanie - tzw. Dyrektywa Ptasia (OSO). Spośród gatunków ptaków wymienionych w załączniku Nr 2 w/w rozporządzenia na obszarze Natura 2000 na dzień dzisiejszy gniazduje 37 gatunków ptaków. Zdecydowana większość z nich to ptaki obszaru leśnego (22 gatunki), mniejszą grupę stanowią ptaki wodno-błotne (11 gatunków), najmniejszą z nich stanowią ptaki krajobrazu rolniczego (4 gatunki). Szczególnie duże znaczenie Ostoja Knyszyńska pełni dla włośchatki, jarzębka i dzięcioła trójpalczastego, których populacje są tu bardzo duże, a także dla orlika krzykliwego, dzięcioła biało-grzbiatego, muchołówki białoszywej, muchołówki małej i trzmielojada.

Obszary zmiany studium dotyczące nowych terenów zabudowy w obrębach geodezyjnych Skrybiczne i Kowalowce położone są poza obszarami chronionymi i znajdują się w znacznej odległości od tych obszarów (około 10 km).

Udokumentowane złoża Tatarowce położone jest w otulinie Parku Krajobrazowego Puszczy Knyszyńskiej oraz w obszarach Natura 2000: w Obszarze Specjalnej Ochrony Ptaków (OSO) – Puszcza Knyszyńska i Specjalnym Obszarze Ochrony Siedlisk (SOO) – Ostoja Knyszyńska.

5.2. Potencjalne zmiany środowiska w przypadku braku realizacji ustaleń zmiany studium.

Wprowadzenie do ustaleń studium nowych terenów zabudowy oraz udokumentowanego złoża piasku Tatarowce VI umożliwi opracowanie planów miejscowych dla obszarów objętych zmianą. Zgodnie z § 9 ust 4. ustawy z dnia 27 marca 2003 r. o planowaniu i zagospodarowaniu przestrzennym, ustalenia studium są wiążące dla organów gminy przy sporządzaniu planów miejscowych, przy czym w myśl art. 20 ww. ustawy plan miejscowy nie może naruszać ustaleń studium. Oba dokumenty muszą być ze sobą spójne.

Zgodnie z art. 4 ustawy z dnia 27 marca 2007 r. o planowaniu i zagospodarowaniu przestrzennym ustalenie przeznaczenia terenu, rozmieszczenie inwestycji celu publicznego oraz określenie sposobów zagospodarowania i warunków zabudowy następuje w miejscowym planie zagospodarowania przestrzennego, a w przypadku braku takiego planu określenie sposobów zagospodarowania i warunków zabudowy terenu następuje w drodze decyzji o warunkach zabudowy i zagospodarowania terenu. Art. 61 w/w ustawy określa, jakie warunki muszą być spełnione, aby wydanie takiej decyzji było możliwe. Podstawowym i najważniejszym warunkiem jest kontynuacja funkcji terenu i parametrów zabudowy. Ponieważ na terenach opracowania dotyczących obszarów nowej zabudowy w Skrybiczach i Kowalowcach występuje w sąsiedztwie zabudowa mieszkaniowa jednorodzinna, wydanie decyzji o warunkach zabudowy na realizację takiej zabudowy jest możliwe. Decyzja o warunkach zabudowy jest jednak ostatecznością. Jej celem jest jedynie

umożliwienie kontynuacji zabudowy, niestety zgodnie z roszczeniami inwestorów, co nie zawsze jest zgodne z polityką przestrzenną gminy i nie przyczynia się do zachowania ładu przestrzennego, a wręcz przeciwnie. Tylko miejscowy plan zagospodarowania przestrzennego pozwala na racjonalne i kompleksowe zagospodarowanie przestrzeni i choć jego realizacja trwa zwykle latami, to jednak od razu zabezpiecza teren pod docelowy układ komunikacyjny, niezbędną infrastrukturę techniczną i inne zamierzenia publiczne z poszanowaniem ładu przestrzennego i maksymalną ochroną walorów środowiska.

Realizacja ustaleń planu nie stanowi jednak nakazu zabudowy i zagospodarowania terenu, a jedynie umożliwia zabudowę i zagospodarowanie terenu zgodnie z warunkami określonymi w planie. Realizacja ustaleń planu zależna jest od przyszłych właścicieli działek. Jeżeli nie zechcą realizować inwestycji zgodnie z ustaleniami planu, teren pozostanie w stanie istniejącym, gdyż wprowadzenie innej funkcji i innego zagospodarowania niż określone w planie, będzie niemożliwe.

Odnosnie udokumentowanego złoża Tatarowce VI konieczność dokonania zmiany „Studium uwarunkowań i kierunków zagospodarowania przestrzennego gminy Zabłudów” wynika z art. 95 ust. 1 i 2 ustawy Prawo geologiczne i górnicze (Dz. U. z 2021 r. poz. 1420), zgodnie z którym wprowadzenie udokumentowanego złoża do studium gminy jest obowiązkowe. Ponadto z uwagi na istniejący las na obszarze dokumentowanego złoża konieczne jest opracowanie planu miejscowego dla tego obszaru, ponieważ przeinaczenie gruntów leśnych na cele nieleśne możliwe jest wyłącznie w procedurze opracowania plany.

Ponadto złoża surowców podlega ochronie i nawet w przypadku nie przystąpienia do eksploatacji, inne, niż dotychczasowe użytkowanie tego terenu jest niemożliwe.

6. STAN ŚRODOWISKA NA OBSZARACH OBJĘTYCH PRZEWIDYWANYM ZNACZĄCYM ODDZIAŁYWANIEM

Środowisko przyrodnicze gminy Zabłudów reprezentowane jest w większości przez typ krajobrazu naturalnego o charakterze typowo rolniczo – leśnym. Stan środowiska na terenie gminy jest dobry

Typowymi zmianami środowiska są formy związane z budownictwem – zabudowa mieszkaniowa, usługowa, rolnicza, infrastruktura techniczna itp. Zmiany te polegają głównie na uszczupleniu powierzchni biologicznie czynnej.

Stopień wrażliwości i odporności poszczególnych biocenoz na antropopresję jest bardzo różny. Najbardziej podatne na degradację są biocenozy łąkowe w sąsiedztwie istniejących obniżen terenowych. Bardziej odporne na zanieczyszczenia jest trudniej przepuszczalne podłoże gliniaste i stosunkowo głęboko zalegająca woda gruntowa na terenach wysoczyznowych.

Przewidywane zmiany środowiska ograniczają się wyłącznie do obszaru objętego zmianami studium.

Wskazanie w zmianie studium nowych terenów do zabudowy położonych w obrębach geodezyjnych Skrybiczne i Kowalowce, w przypadku realizacji tej zabudowy spowoduje :

- przekształcenie terenu (wyrównywanie i nasypywanie gruntu) związane z realizacją zabudowy,
- ograniczenie powierzchni biologicznie czynnej położonej na gruncie rodzimym na rzecz terenów zabudowach i utwardzonych,
- ograniczenia powierzchni infiltracji na planowanych terenach zabudowy, na rzecz przyspieszonego odpływu wód opadowych z terenu opracowania,

- zwiększenie ilości zanieczyszczeń i hałas przejściowy, związany z realizacją inwestycji oraz po zasiedleniu nieznaczne zwiększenie ruchu samochodowego dojazdami do miejsc zamieszkania,
- zmniejszenie obszaru bytowania fauny (gryzoni, płazów, owadów) związanej z krajobrazem rolniczym.

Wprowadzenie nowej zabudowy na terenach dotychczas nie zurbanizowanych wpłynie na krajobraz. Będzie to miało przełożenie na stan szaty roślinnej, na terenach, na których wprowadzone zostanie nowe zainwestowanie. Będzie to zabudowa ekstensywna, z dużym udziałem zieleni ogrodowej .

Prognozuje się nieznaczny wzrost natężenia ruchu kołowego dojazdami do miejsc zamieszkania. W wyniku lokalizacji projektowanych budynków nastąpi trwała zmiana przeznaczenia gruntów, ingerencja w budowę geologiczną poprzez wykonanie wykopów i nasypów, zaburzenie stosunków wodnych, usunięcie roślinności naturalnej i upraw oraz pojawienie się nowych nasadzeń zieleni ogrodowej, towarzyszącej zabudowie mieszkaniowej jednorodzinnej. Z uwagi na zurbanizowanie i ogrodzenie terenów zostanie zakłócona migracja zwierząt. Nastąpi trwała zmiana krajobrazu.

Warunki klimatu lokalnego ulegną nieznacznej zmianie. Nowa zabudowa kubaturowa oraz przykrycie terenu powierzchnią betonową spowoduje pewne nasilenie zjawiska zatrzymania ciepła oraz pogorszenie warunków wilgotnościowych.

Eksploracja piasków ze złoża „Tatarowce VI” spowoduje trwałe przekształcenie powierzchni terenu złoża i zmianę walorów krajobrazowych. Wyeksploatowanie kopaliny ze złoża przyczyni się do powstania zagłębienia terenu. Rekultywacja gruntów będzie prowadzona zgodnie z warunkami ustalonymi w decyzji wydanej przez Starostę Białostockiego na podstawie ustawy o ochronie gruntów rolnych i leśnych, planuje się leśny kierunek rekultywacji i zagospodarowania przekształconych gruntów. Eksploatacja złoża i ewentualny proces uszlachetniania kopaliny nie wpłynie na wzrost zanieczyszczenia wód powierzchniowych i podziemnych.

Eksploracja kopaliny będzie miała nieznaczny wpływ na stan jakościowy atmosfery. Zanieczyszczenie powietrza będą powodowały gazy spalinowe i pyły mineralne wywiewane ze zwałowisk nadkładu i mas ziemnych podczas procesów technologicznych. Zjawiska te występować będą lokalnie i okresowo w okresie suszy i silnych wiatrów, a zasięg emisji zamknie się w granicach terenu zakładu górniczego.

Oddziaływanie akustyczne pracujących maszyn urabiających i transportujących urobek będzie niewielkie z uwagi na barierę ochronną, którą będą stanowiły skarpy powstałego wyrobiska wglębnego.

W wyniku wydobywania nie zostaną przekroczone standardy jakości środowiska. Zasięg oddziaływania inwestycji zamykać się będzie w granicach terenu górniczego tj. przestrzeni objętej przewidywanymi szkodliwymi wpływami robót górniczych. Nie przewiduje się więc znaczącego oddziaływania wykraczającego poza obszar wydobywania.

Na obszarach tych zmian studium nie występują siedliska cennych i rzadkich roślin. Zabudowa mieszkaniowa nie zagrozi środowisku. Wpływ ewentualnych usług zostaną ponownie oceniony. Na etapie przygotowania procesu budowlanego zamierzenia inwestorów zostaną skonkretyzowane. Uzyskanie pozwolenia na budowę zostanie poprzedzone dokładnym rozpoznaniem wpływu przedsięwzięcia na środowisko, prowadzonym oddzielnym postępowaniem.

Natomiast zgodnie z Rozporządzeniem Rady Ministrów w sprawie przedsięwzięć mogących znacząco oddziaływać na środowisko z dnia 10 września 2019 r. (Dz.U. z 2019 r. poz. 1839) planowane wydobywanie kruszywa jest przedsięwzięciem mogącym potencjalnie znacząco oddziaływać na środowisko z uwagi, że będzie prowadzone na terenie gruntów

leśnych, na obszarach objętych formami ochrony przyrody oraz z uwagi na powierzchnię obszaru górniczego o powierzchni większej niż 2 ha, ale nie większej niż 25 ha lub o wydobyciu większym niż 20 000 m³ na rok.

Przy zastosowaniu odpowiednich rozwiązań chroniących środowisko planowane przedsięwzięcie nie powinno spowodować znaczących uciążliwości dla środowiska. Jest to przedsięwzięcie, w przypadku którego nie występuje ryzyko wystąpienia poważnej awarii przemysłowej. Przedsięwzięcie nie znajduje się w strefie ochronnej ujęć wód i na obszarze ochronnym zbiorników wód śródlądowych. Teren objęty wydobyciem położony jest na obszarze objętym ochroną na podstawie ustawy z dnia 16 kwietnia 2004 r. o ochronie przyrody. Udokumentowane złożę Tatarowce położone jest w otulinie Parku Krajobrazowego Puszczy Knyszyńskiej oraz w obszarach Natura 2000: w Obszarze Specjalnej Ochrony Ptaków (OSO) – Puszcza Knyszyńska i Specjalnym Obszarze Ochrony Siedlisk (SOO) – Ostoja Knyszyńska.

W budowie geologicznej złoża, warunkach jego występowania oraz jakości kopaliny nie występują szczególne uwarunkowania i substancje szkodliwe dla środowiska, które wymagałyby uwzględnienia przy ocenie wpływu na środowisko.

7. ISTNIEJĄCE PROBLEMY OCHRONY ŚRODOWISKA ISTOTNE Z PUNKTU WIDZENIA REALIZACJI USTALEŃ ZMIANY STUDIUM, W SZCZEGÓLNOŚCI DOTYCZĄCE OBSZARÓW PODLEGAJĄCYCH OCHRONIE NA PODSTAWIE USTAWY Z DNIA 16 KWIEŃNIA 2004 R. O OCHRONIE PRZYRODY

Na obszarze gminy Zabłudów do obszarów i obiektów o szczególnych walorach przyrodniczych i krajobrazowych objętych ochroną prawną należą:

- Obszar Chronionego Krajobrazu – „Dolina Narwi” – powołany Rozporządzeniem Nr 6/98 Wojewody Białostockiego z dnia 20 maja 1998 roku,
- Otulina Parku Krajobrazowego Puszczy Knyszyńskiej im. prof. Witolda Sławińskiego, powołanego Rozporządzeniem Nr 3/98 Wojewody Białostockiego z dnia 20 maja 1998 roku (Dz. Urz. W. B. Nr 10, poz. 286).

Przedmiotem zmiany studium jest wprowadzenie do ustaleń studium:

- 1) wskazanie w gminie Zabłudów do zabudowy mieszkaniowej jednorodzinnej nowych terenów położonych w obrębach geodezyjnych Skrybiczę i Kowalowce;
- 2) wprowadzenie udokumentowanego złoża piasku Tatarowce VI i wskazanie go do wydobycia.

Tereny nowej zabudowy mieszkaniowej jednorodzinnej znajdują się w odległości około 10 km od obszarów objętych prawną formą ochrony przyrody. Natomiast złożę Tatarowce VI położone jest w Otulinie Parku Krajobrazowego Puszczy Knyszyńskiej.

Otulina to wydzielony obszar ochronny wokół chronionego przyrodniczo terenu, zabezpieczający go przed zagrożeniami zewnętrznymi wynikającymi z działalności człowieka. Otulina nie jest formą ochrony przyrody, lecz obszarem, ustanawianym w celu zabezpieczenia przed zagrożeniami zewnętrznymi wynikającymi z działalności człowieka. W strefie ochronnej PKPK dopuszcza się rozwój osadnictwa, rolnictwa, gospodarki leśnej i turystycznej pod warunkiem, że nie będzie ona zagrażała zachowaniu wartości przyrodniczych Parku.

Europejska Sieć Ekologiczna Natura 2000 jest systemem ochrony zagrożonych składników różnorodności biologicznej kontynentu europejskiego, wdrażanym od 1992 r. w sposób spójny pod względem metodycznym i organizacyjnym na terytorium wszystkich państw członkowskich Unii Europejskiej. Sieć Natura 2000 tworzą dwa typy obszarów:

- obszary specjalnej ochrony ptaków (OSO),
- specjalne obszary ochrony siedlisk (SOO).

Na terenie Gminy Zabłudów zlokalizowano te dwa obszary, które należą do Europejskiej Sieci Ekologicznej Natura 2000:

W strukturze obszaru gminy istotną rolę odgrywają jej przyrodnicze struktury funkcjonalno-przestrzenne tworzące tzw. system ekologiczny gminy.

Do głównych obszarów (struktur) systemu ekologicznego gminy należą:

a) doliny rzek:

- dolina Narwi – wieloprzestrzenny element ekosystemu przyrodniczego o znaczeniu ponadlokalnym, ujęta w koncepcji Europejskiej Sieci Ekologicznej NATURA 2000 (obszar specjalnej ochrony ptaków „Dolina Górnej Narwi” oraz specjalny obszar ochrony siedlisk „Ostoja w Dolinie Górnej Narwi”), o funkcjach: ekologicznej, bioklimatycznej, krajobrazowej i rekreacyjnej,
- pozostałe mniejsze doliny cieków wodnych, a w szczególności: Małynki, Czarnej, Rudni, Gniłej, Mieńki, Turośnianki, Niewdonicy, Białej, Ploski oraz Bakinówki i obniżenia terenowe, stanowią drobnoprzestrzenny element systemu przyrodniczego o znaczeniu lokalnym i funkcjach: ekologicznej, krajobrazowej, gospodarczej i rekreacyjnej.

b) kompleksy leśne:

- Puszcza Knyszyńska – wieloprzestrzenny element ekosystemu przyrodniczego o znaczeniu ponadlokalnym, ujęta w koncepcji Europejskiej Sieci Ekologicznej NATURA 2000 (obszar specjalnej ochrony ptaków „Puszcza Knyszyńska” oraz specjalny obszar ochrony siedlisk „Puszcza Knyszyńska”), o funkcjach: ekologicznej, naukowo-dydaktycznej, bioklimatycznej, gospodarczej, krajobrazowej i rekreacyjnej,
- pozostałe kompleksy leśne, jako elementy drobnoprzestrzenne systemu przyrodniczego gminy o znaczeniu lokalnym i funkcjach: ekologicznej, gospodarczej i krajobrazowej. W większości lasy te w powiązaniu z ciągami ekologicznymi ekosystemu dolin rzecznych zachowują układ ciągłości przestrzennej systemu.

Elementami wspomagającymi i współdziałającymi w zakresie funkcjonowania systemu ekologicznego gminy są tereny otwarte o charakterze rolno-osadniczym, głównie tereny upraw polowych. Podstawowym warunkiem rozwoju gospodarczego i zagospodarowania przestrzennego gminy jest zachowanie walorów i funkcjonalności w/w struktur środowiska przyrodniczego z jednoczesnym zapewnieniem możliwości jego właściwego funkcjonowania. W związku z powyższym obszary systemu ekologicznego (strefy ekologicznej) gminy podlegać powinny ochronie przed zainwestowaniem i degradacją, głównie sanitarną. Wszystkie pozostałe obszary, tj. poza obszarami systemu przyrodniczego (terenami otwartymi) posiadają warunki abiotyczne do rozwoju różnych form osadnictwa i zabudowy. Przy czym należy podkreślić, że są to zarazem obszary o podstawowych wartościach rolniczej przestrzeni produkcyjnej.

OCK Dolina Narwi łącznie z Narwiańskim Parkiem Narodowym stanowi obok Bagien Biebrzańskich jeden z największych w Europie Środkowej **kompleksów mokradeł**. Obszar ten kształtowany przez coroczne wylewy rzeki, uznawany jest za siedlisko o najbogatszej różnorodności biologicznej w strefie klimatu umiarkowanego. Głównym walorem Obszaru są zachowane niemal w nienaruszonym stanie **naturalne stosunki wodne** doliny. Dzięki nim wykształcił się tutaj ekosystem bagienny z całą siecią rozgałęzionych koryt rzecznych, z mozaikowym układem siedlisk wodnych, wilgotnych oraz lądowych. Taki układ zapewnia egzystencję unikatowej w skali Europy faunie i florze. Zwłaszcza na odcinku od Zbiornika

Siemianówka do Narwiańskiego PN dolina Narwi stanowi ostoję dla wielu rzadkich gatunków.

Ostoja Narwiańska obejmuje przeważającą część dna i zboczy doliny Narwi na odcinku pomiędzy ujściem Supraśli na wschodzie i ujściem Szkwy na zachodzie. Pomiędzy Żółtkami (ujściem Supraśli) i Tykocinem dolina jest częściowo wypełniona torfami, a na znacznej jej powierzchni występują "wyspy" mineralne, w większości wydmy i miejscami kemy, zbudowane z piasków drobnoziarnistych. Dolina jest przekształcona i w przeważającej części zmeliorowana i zagospodarowana. Dominują gleby torfowo-murszowe słabo i średnio zmurszałe. Znaczenie doliny Narwi jako ostoi Natura 2000 wynika z dużego zróżnicowania przyrodniczego, w tym obecności wielu typów siedlisk, reprezentowanych w niektórych przypadkach przez kilka podtypów. Wiele z nich występuje w postaci reprezentatywnych, doskonale zachowanych i wielkopowierzchniowych płatów, które są już rzadko spotykane i często niedostatecznie chronione w obrębie innych obszarów sieci Natura 2000 w Polsce północno-wschodniej. Dolina Narwi pełni również istotną funkcję korytarza ekologicznego i refugium gatunków związanych z ekosystemami nieleśnymi w rolniczym krajobrazie Niziny Północnopodlaskiej i Północnomazowieckiej.

Wprowadzenie do studium nowych terenów wskazanych do zabudowy mieszkaniowej w obrębach geodezyjnych Skrybiczce i Kowalowce w żaden sposób nie wpływa na obszary podlegające ochronie na podstawie ustawy z dnia 16 kwietnia 2004 r. o ochronie przyrody. Nowe tereny wskazane do zabudowy położone są w znacznej odległości od obszarów chronionych. Oddziaływanie może spowodować jedynie przyszła eksploatacja kruszywa. Teren udokumentowanego złoża Tatarowce VI położony jest w:

- 1) obszarze Natura 2000 – Obszarze Specjalnej Ochrony Ptaków (OSO) „Puszcza Knyszyńska” (PLB 200003) i Specjalnym Obszarze Ochrony Siedlisk (SOO) „Ostoja Knyszyńska” (PLH 200006);
- 2) otulinie Parku Krajobrazowego Puszczy Knyszyńskiej – w strefie O₂ (obszar osadniczo – rolno – leśny).

Prowadzenie wydobywania złoża może rodzić następujące problemy z zakresu ochrony środowiska:

- oddziaływanie na zdrowie ludzi i zwierząt – zwiększenie poziomu hałasu;
- oddziaływanie na krajobraz – pojawienie się hałd nadkładu i wyrobiska na terenach dotychczas leśnych;
- oddziaływanie na szatę roślinną – zanik roślinności w obrębie wydobywania.

Oddziaływanie to jednak będzie przejściowe, wyłącznie w okresie wydobywania do czasu wyczerpania złoża.



Położenie obszaru złoża względem obszarów chronionych

Po rekultywacji terenu możliwe będzie odtworzenie leśnego charakteru przestrzeni. Mimo pewnych uciążliwości pobór kruszywa nie będzie zagrażał obszarom podlegającym ochronie na podstawie ustawy z dnia 16 kwietnia 2004 r. o ochronie przyrody. W ww. obszarach ochrony przyrody nie obowiązują zakazy, które nie pozwalałyby na eksploatację udokumentowanego złoża.

8. CELE OCHRONY ŚRODOWISKA USTANOWIONE NA SZCZEBLU MIĘDZYNARODOWYM, KRAJOWYM, POWIATOWYM I GMINNYM ISTOTNE Z PUNKTU WIDZENIA PROJEKTU ZMIANY STUDIUM ORAZ SPOSOBY, W JAKICH TE CELE I INNE PROBLEMY ŚRODOWISKA ZOSTAŁY UWZGLĘDNIONE PODCZAS OPRACOWYWANIA ZMIANY STUDIUM

Jednym z kierunków działań systemowych Polityki Ekologicznej Państwa jest aspekt ekologiczny w planowaniu przestrzennym. Głównym celem jest konieczne przywrócenie właściwej roli planowania przestrzennego na obszarze całego kraju, w szczególności dotyczy to opracowań z zakresu planowania i zagospodarowania przestrzennego, które powinny być podstawą lokalizacji nowych inwestycji. Konieczne jest, aby nastąpiło:

- wdrożenie wytycznych metodycznych dotyczących uwzględnienia w opracowaniach urbanistycznych wymagań ochrony środowiska i gospodarki wodnej, w szczególności wynikających z opracowań ekofizjograficznych, prognoz oddziaływania na środowisko (wraz z poprawą jakości tych dokumentów),
- wdrożenie koncepcji korytarzy ekologicznych,
- uwzględnienie obszarów narażonych na niebezpieczeństwo powodzi,
- określenie zasad ustalenia progów tzw. chłonności środowiskowej oraz pojemności przestrzennej zależnie od typu środowiska,
- uwzględnienie wyników monitoringu środowiska, w szczególności w zakresie powietrza, wód i hałasu.

Generalną zasadą zagospodarowania przestrzennego jest zrównoważony rozwój, gdyż wszelkie działania polityczne, gospodarcze i społeczne mają następować z zachowaniem równowagi przyrodniczej oraz trwałości podstawowych procesów przyrodniczych, w celu zagwarantowania możliwości zaspokajania podstawowych potrzeb poszczególnych społeczności lub obywateli zarówno obecnie, jak i w przyszłości.

Celami ochrony środowiska są:

• zagospodarowanie odpadów;

Ustawa o utrzymaniu czystości i porządku w gminach nakłada na gminę obowiązek stworzenia systemu gospodarki odpadami komunalnymi, opartego na racjonalnych podstawach gospodarczych i ekonomicznych, który uwzględnia wymogi ochrony środowiska:

- zapobieganie powstawania odpadów,
- selektywne zbieranie odpadów,
- recykling odpadów użytecznych,
- utylizacja odpadów na drodze kompostowania i spalania,
- składowanie tylko tych odpadów, których nie można wykorzystać lub całkowicie unieszkodliwić.

Gmina obligatoryjnie ma obowiązek odbioru odpadów komunalnych od wszystkich właścicieli nieruchomości. Gmina Zabłudów wywiązuje się ze swoich obowiązków.

- **minimalizacja oddziaływania hałasu i pól elektromagnetycznych;**

Nadmierny hałas stanowi jedno z najbardziej uciążliwych zanieczyszczeń środowiska w miastach i wzdłuż szlaków komunikacyjnych. Ocenia się, że w Polsce około 13 mln osób, czyli 35% ogółu mieszkańców kraju, narażonych jest na ponadnormatywny poziom hałasu w czasie dnia (60 dB) oraz w nocy (50 dB). Ponad 80% tej uciążliwości jest związane z oddziaływaniem hałasu z dróg publicznych. Emisja pól elektromagnetycznych wzrasta od kilku lat wraz z budową energetycznych linii przesyłowych o napięciu powyżej 110 KV.

Celem średniookresowym w zakresie ochrony przed hałasem jest dokonanie wiarygodnej oceny narażania społeczeństwa na ponadnormatywny hałas i podjęcie kroków do zmniejszenia tego zagrożenia tam, gdzie jest ono największe. Podobny jest też cel działań związanych z zabezpieczeniem społeczeństwa przed nadmiernym oddziaływaniem pól elektromagnetycznych.

Działanie w zakresie ekologizacji planowania przestrzennego i użytkowania terenów polega na opracowywaniu studiów gmin i planów zagospodarowania przestrzennego uwzględniając w nich wymagania wynikające ze znowelizowanych przepisów, a także z treści polityki ekologicznej państwa oraz programów ochrony środowiska na szczeblu regionalnym i lokalnym. Rozwój kraju powinien odbywać się w zgodzie z zasadami zrównoważonego rozwoju.

- **dbałość o jakość powietrza;**

Jednym z kierunków jest dalsza redukcja emisji SO₂, CO₂ i pyłu drobnego z procesów wytwarzania energii.

- **racjonalne gospodarowanie zasobami wody;**

Głównym celem średniookresowym jest racjonalizacja gospodarowania zasobami wód powierzchniowych i podziemnych (w taki sposób, aby uchronić gospodarkę narodową od deficytów wody i zabezpieczyć przed skutkami powodzi) oraz zwiększenie samofinansowania gospodarki wodnej. Naczelnym zadaniem będzie dążenie do maksymalizacji oszczędności zasobów wodnych na cele przemysłowe i konsumpcyjne, zwiększenie retencji wodnej.

- **ochrona wód**

Naczelnym celem w zakresie ochrony zasobów wodnych jest utrzymanie lub osiągnięcie dobrego stanu wszystkich wód, w tym również zachowanie i przywracanie ciągłości ekologicznej cieków.

Ramowa Dyrektywa Wodna 2000/60/WE z dnia 23 października 2000 r. ustanawiająca ramy wspólnotowego działania w dziedzinie polityki wodnej jest wynikiem wieloletnich prac Wspólnot Europejskich zmierzających do lepszej ochrony wód poprzez wprowadzenie wspólnej europejskiej polityki wodnej, opartej na przejrzystych, efektywnych i spójnych ramach legislacyjnych. Zobowiązuje państwa członkowskie do racjonalnego wykorzystywania i ochrony zasobów wodnych w myśl zasady zrównoważonego rozwoju.

Osiągnięcie dobrego stanu wszystkich wód wynika z wprowadzenia do polityki zasady zrównoważonego rozwoju i dotyczy:

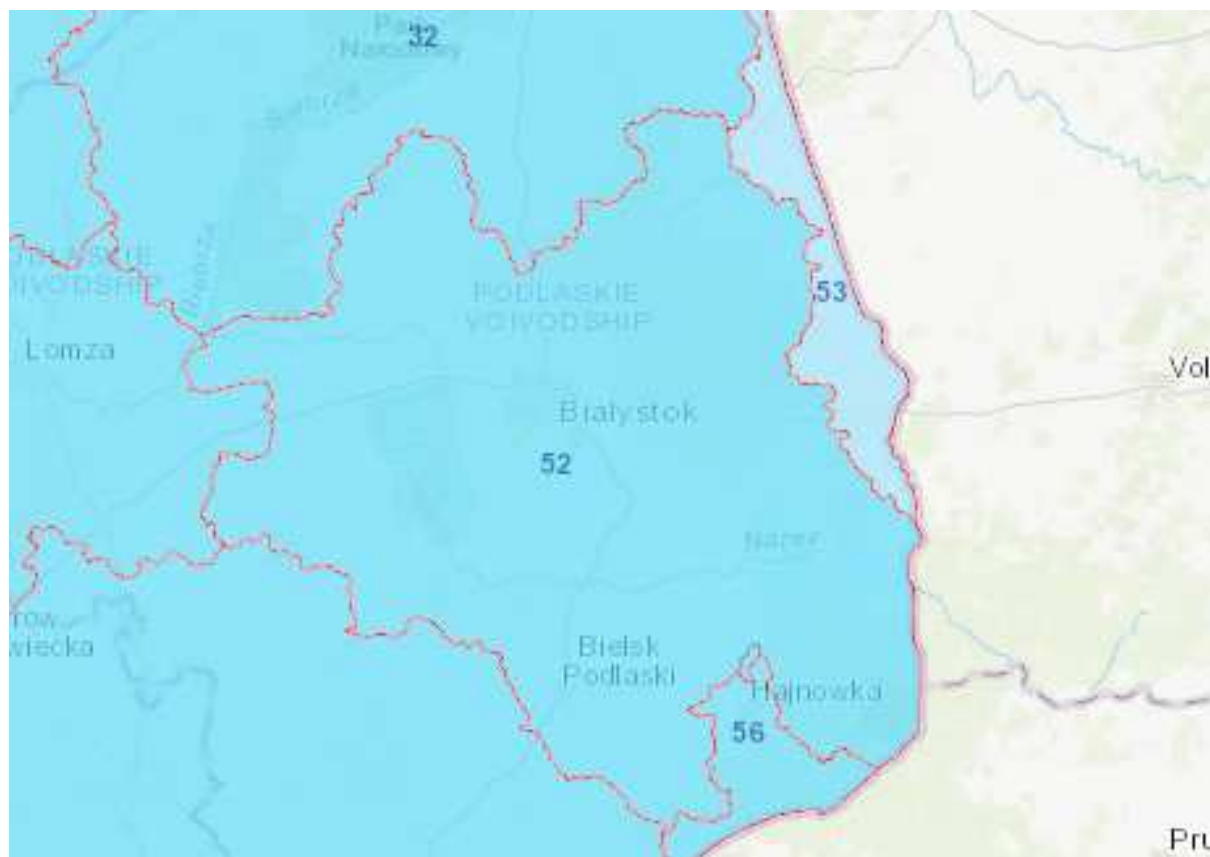
- zaspokojenia zapotrzebowania na wodę ludności, rolnictwa i przemysłu,
- promowania zrównoważonego korzystania z wód,
- ochrony wód i ekosystemów znajdujących się w dobrym stanie ekologicznym,
- poprawy jakości wód i stanu ekosystemów zdegradowanych działalnością człowieka,
- zmniejszenia zanieczyszczenia wód podziemnych,
- zmniejszenia skutków powodzi i suszy.

Zapisy RDW wprowadzają system planowania gospodarowania wodami w podziale na obszary dorzeczy. Dla potrzeb osiągnięcia dobrego stanu wód opracowano plany gospodarowania wodami na obszarach dorzeczy oraz program wodno-środowiskowy kraju.

Plany gospodarowania wodami na obszarach dorzeczy obok programów działań zapisanych w Programie wodno-środowiskowym kraju, są podstawowym narzędziem polityki wodnej w Polsce. Stanowią podstawę podejmowania decyzji mających wpływ na stan zasobów wodnych oraz określają zasady gospodarowania wodami w trakcie 6-letniego cyklu planistycznego.

Zgodnie z Ramową Dyrektywą Wodną podstawową jednostką gospodarki wodnej (łącznie z ochroną środowiska) jest jednolita część wód (JCW). Jednolita część wód jest pojęciem obejmującym zarówno zbiorniki wód stojących, jak i ciek, a także przybrzeżne fragmenty wód morskich i wody podziemne.

Prawo wodne jednolite części wód dzieli na jednolite części wód powierzchniowych – JWCP (wśród nich wyodrębniając również jednolite części wód przybrzeżnych lub przejściowych oraz jednolite części wód sztucznych lub silnie zmienionych) i jednolite części wód podziemnych – JWCPd. Jednolitą częścią wód powierzchniowych jest oddzielny i znaczący element wód powierzchniowych: jezioro (włączając w to inne naturalne zbiorniki, np. naturalne stawy), sztuczny zbiornik wodny, ciek (struga, strumień, potok, rzeka, kanał), a także fragment morskich wód wewnętrznych, przejściowych lub przybrzeżnych. Większe ciek dzielone są na mniejsze odcinki stanowiące JCWP. Za JCWPd uznaje się określoną objętość wód podziemnych znajdującą się wewnątrz warstwy wodonośnej lub zespołu warstw wodonośnych.



Obszar 52 jednolitej części wód.

W Obszarze Dorzecza Wisły wydzielonych jest 2806 jednolitych części wód rzek, na które oddziałują punktowe źródła zanieczyszczeń w postaci ładunków w ściekach po oczyszczeniu pochodzących z komunalnych oczyszczalni ścieków oraz ładunki z ścieków odprowadzanych do ziemi i do wód z przemysłu.

Na obszarze dorzecza Wisły zlokalizowane są 93 zbiorniki wód podziemnych. Teren opracowania położony jest w obszarze 52 jednolitej części wód podziemnych (region środkowej Wisły). Na północy JCWPd 52 wyznaczono dwa Główne Zbiorniki Wód Podziemnych: GZWP nr 217 Pradolina rzeki Biebrzy oraz BZWP nr 218 Pradolina rzeki Supraśl.

Ustalenia zmiany studium pozostają bez wpływu na jednolite części wód powierzchniowych i jednolite części wód podziemnych.

Podczas opracowywania zmiany studium uwzględniono programy ochrony środowiska, a ustalenia zmiany są zgodne z przepisami prawa.

9. PRZEWIDYWANE ZNACZĄCE ODDZIAŁYWANIA NA ŚRODOWISKO, W TYM ODDZIAŁYWANIA BEZPOŚREDNIE, POŚREDNIE, WTÓRNE, SKUMULOWANE, KRÓTKOTERMINOWE, ŚREDNIOTERMINOWE I DŁUGOTERMINOWE, STAŁE I CHWILOWE ORAZ POZYTYWNE I NEGATYWNE

9.1. Oddziaływanie na różnorodność biologiczną

W wyniku realizacji nowej zabudowy w Skrybiczach i Kowalowcach bioróżnorodność biologiczna zostanie uszczuplona. Nastąpią zmiany w składzie gatunkowym i strukturze zbiorowisk. Zubożeje różnorodność gatunkowa, nastąpi upodobnienie się zbiorowisk. Będzie to oddziaływanie stałe, bezpośrednie i negatywne.

W wyniku prowadzenia wydobywania w obszarze górniczym zostanie usunięty istniejący drzewostan leśny, zdjęta warstwa humusowa i nadkład, tym samym różnorodność biologiczna obszaru zostanie zniszczona. Będzie to oddziaływanie bezpośrednie. Proces ten będzie długotrwały, ale przejściowy – do czasu wyczerpania złoża (przewidywany okres eksploatacji 10 – 15 lat), zakończenia rekultywacji w kierunku leśnym i sukcesywnej samoistnej renaturalizacji obszaru leśnego. Negatywne oddziaływanie będzie czasowe.

9.2. Oddziaływanie na ludzi.

Wskazanie do zabudowy nowych terenów nie wpłynie na zdrowie i jakość życia ludzi. Przeciwnie, wprowadzenie nowych działek wskazanych do zabudowy mieszkaniowej uatrakcyjni ofertę inwestycyjną gminy. Jednak popyt na działki budowlane pozostanie ten sam i jest zależny od czynników demograficznych, migracyjnych i zamożności społeczeństwa.

Wprowadzenie udokumentowanego złoża Tatarowce VI do studium gminy jest informacją pozostającą bez jakiegokolwiek wpływu na środowisko. Natomiast ewentualne prace wydobywcze na obszarze złoża spowodują wzrost poziomu hałasu związany z pracą maszyn i transportem wydobytej kopaliny. Będzie to oddziaływanie bezpośrednie występujące czasowo, tylko w trakcie pracy maszyn. Oddziaływanie to nie będzie powodowało uciążliwości dla okolicznych mieszkańców, gdyż obszar eksploatacji położony jest z dala od zwartej zabudowy wsi Tatrowce. Teren wydobywania to grunt leśny otoczony innymi prywatnymi lasami, które stanowią istniejącą naturalną strefę buforową, eliminującą oddziaływanie na tereny zabudowy mieszkaniowej.

9.3. Oddziaływanie na zwierzęta.

Przeznaczenie terenów rolnych pod zabudowę wpłynie niekorzystnie na warunki siedliskowe zwierząt. Wprowadzenie zabudowy i utwardzenie terenu utrudni ich migrację i

uszczupli miejsca żerowania ptactwa. Będzie to oddziaływanie negatywne, bezpośrednie i stałe, minimalizowane nowymi nasadzeniami zieleni ogrodowej towarzyszącej zabudowie mieszkaniowej.

Natomiast wydobycie kruszywa spowoduje znaczną ingerencję w świat zwierzęcy, ale tylko do czasu zakończenia rekultywacji i sukcesywnej samoistnej renaturalizacji obszaru. Będzie to oddziaływanie bezpośrednie.

9.4. Oddziaływanie na rośliny.

W wyniku postępującej urbanizacji nastąpi zmiana roślinności oraz ubytek terenów biologicznie czynnych, wyrażająca się m.in. w zanikiem upraw polowych. Tereny rolne już obecnie są przekształcane na działki budowlane, gdyż teren został już podzielony, a jedna z działek została już zabudowana i zagospodarowana zielenią przydomową. W wyniku dalszej zabudowy część powierzchni zostanie przeznaczona pod lokalizację budynków i utwardzenia terenu pod place, dojścia, dojazdy i miejsca postojowe. Wprowadzenie obowiązku zapewnienia minimalnych wskaźników terenów zielonych na gruntach budowlanych oraz ustalenie wymogu wprowadzenia zieleni ozdobnej i izolacyjnej towarzyszącej obiektom budowlanym, zrekompensuje negatywne wpływy. Świat roślinny zostanie diametralnie przekształcony. Oddziaływanie to będzie więc stałe.

Natomiast oddziaływanie na rośliny spowodowane wydobycie mimo wielkości będzie przejściowe. Z powierzchni złoża przed rozpoczęciem eksploatacji zostanie usunięty drzewostan leśny, podszyt i runo. Zostanie zdjęta warstwa humusowa i nadkład. W okresie wydobycia obszar ten pozbawiony będzie roślinności. Będzie to oddziaływanie bezpośrednie i przejściowe. Po zakończeniu eksploatacji nadkład zostanie zagospodarowany do częściowego wyplacenia wyrobiska. Warstwa humusowa zostanie rozplantowana, a rekultywacja terenu będzie miała za zadanie przywrócenie wartości użytkowej terenu poeksploatacyjnego.

Przewiduje rekultywację terenu w kierunku leśnym. Szczegółowy program rekultywacji zostanie ustalony w projekcie rekultywacji terenu.

9.5. Oddziaływanie na wodę, powietrze i klimat.

Wzrost terenów zabudowanych spowoduje spływy i infiltrację wód opadowych z powierzchni utwardzonych. Przyszłe ogrzewanie budynków może spowodować pogorszenie jakości powietrza, wynikające z czynnika grzewczego użytego do ogrzewania przyszłych budynków i ciepłej wody użytkowej dla potrzeb socjalnych. Emisja dwutlenku węgla globalnie będzie wpływała na klimat. Nowa zabudowa kubaturowa oraz przykrycie terenu powierzchnią betonową może miejscowo spowodować pewne nasilenie zjawiska zatrzymania ciepła oraz pogorszenie warunków wilgotnościowych. Oddziaływanie to nie będzie znaczne, ale będzie stałe.

Natomiast oddziaływanie przyszłej kopalni, wprawdzie bezpośrednie, będzie czasowe, w okresie prowadzenia robót wydobywczych do czasu wyczerpania złoża. W wyniku wydobycia nie nastąpi zanieczyszczenie wód, ani negatywne oddziaływanie na powietrze i klimat.

W wyniku prowadzenia eksploatacji nie będą powstawały na terenie złoża żadne odpady przemysłowe, nie będą wytwarzane ścieki przemysłowe ani też nie będą emitowane substancje lotne zagrażające środowisku naturalnemu, za wyjątkiem spalin pochodzących z pojazdów i maszyn pracujących przy załadunku i wydobyciu

9.6. Oddziaływania na powierzchnię ziemi i krajobraz.

Wprowadzenie zabudowy zmieni krajobraz otwarty z rozproszoną zabudową w krajobraz zurbanizowany. Znaczna część powierzchni ziemi zostanie utwardzona. Powstaną nowe budynki, zieleń ogrodowa, trwałe ogrodzenia. Będzie to oddziaływanie znaczne i trwałe.

Również eksploatacja kruszywa naturalnego ze złoża Tatarowce VI doprowadzi do

zmiany dotychczasowego ukształtowania powierzchni terenu i zmieni krajobraz. Ale w dużej mierze oddziaływanie to będzie przejściowe. W wyniku prowadzenia wydobywania na obszarze ok. 5 ha (powierzchnia zalegania złoża kruszywa naturalnego, przewidziana do prowadzenia robót górniczych związanych z powierzchniową eksploatacją kruszywa) powstanie wyrobisko wgłębne o wyprofilowanych skarpach obwodowych (kąt nachylenia skarp ostatecznych wyrobiska poeksploatacyjnego nie będzie przekraczał wartości 30°). Krajobraz ulegnie więc zmianie. Sukcesywnie prowadzenie rekultywacji obszaru górniczego na fragmentach terenu, gdzie eksploatacja zostanie już zakończona znacznie zmniejszy oddziaływanie na powierzchnię ziemi i krajobraz.

9.7. Oddziaływanie na zasoby naturalne, zabytki i dobra materialne.

Zarówno przyszła zabudowa jak i wydobywanie kruszywa naturalnego nie będzie miało wpływu na zabytki i dobra materialne. Wydobywanie kruszywa pozwoli na racjonalne zagospodarowanie zasobów naturalnych, jakimi są kopaliny. Wydobyty materiał w stanie naturalnym będzie wykorzystany do budowy nasypów drogowych i dróg żwirowych.

Na terenach zmian studium nie występują zabytki nieruchome. W przypadku odkrycia, podczas prowadzenia robót ziemnych, przedmiotu, co do którego istnieje przypuszczenie, że jest on zabytkiem archeologicznym, należy zabezpieczyć ten przedmiot i oznakować miejsce jego znalezienia oraz o znalezisku niezwłocznie powiadomić Wojewódzkiego Konserwatora Zabytków lub Burmistrza Zabłudowa.

10. ROZWIĄZANIA MAJĄCE NA CELU ZAPOBIEGANIE, OGRANICZENIE LUB KOMPENSACJĘ PRZYRODNICZĄ NEGATYWNYCH ODZIAŁYWAŃ NA ŚRODOWISKO, W WYNIKU REALIZACJI USTALEŃ ZMIANY STUDIUM, A W SZCZEGÓLNOŚCI NA CELE I PRZEDMIOT OCHRONY OBSZARU „NATURA 2000” ORAZ INTEGRALNOŚĆ TEGO OBSZARU

Europejska Sieć Ekologiczna Natura 2000 to sieć obszarów chronionych na terenie państw członkowskich Unii Europejskiej. Celem wyznaczania tych obszarów jest ochrona cennych pod względem przyrodniczym i zagrożonych składników różnorodności biologicznej w państwach Unii Europejskiej. W skład sieci Natura 2000 wchodzi:

- obszary specjalnej ochrony (OSO) - (Special Protection Areas - SPA) wyznaczone na podstawie Dyrektywy Rady 79/409/EWG w sprawie ochrony dzikich ptaków, tzw. "**Ptasiej**", dla gatunków ptaków wymienionych w załączniku I do Dyrektywy. W załączniku wymieniono 180 gatunków, dla których należy ustanowić tzw. obszary specjalnej ochrony o ich wytypowaniu decyduje liczebność ptaków, które przebywają tam w czasie lęgów, żerowania czy przelotów;
- specjalne obszary ochrony (SOO) - (Special Areas of Conservation - SAC) wyznaczone na podstawie Dyrektywy Rady 92/43/EWG w sprawie ochrony siedlisk przyrodniczych oraz dzikiej fauny i flory, tzw. "**siedliskowej**", dla siedlisk przyrodniczych wymienionych w załączniku I oraz siedlisk gatunków zwierząt i roślin wymienionych w załączniku II do Dyrektywy. Dyrektywa "siedliskowa" nakazuje ochronę 198 typów siedlisk przyrodniczych, z czego 68 występuje w naszym kraju. W drugim załączniku do tego dokumentu wymieniono ponad 400 gatunków zwierząt i 222 - roślin, których siedliska też trzeba chronić.

Obszary chronione Natura 2000 występujące na terenie gminy zostały omówione w rozdziałach 5 i 7. W wyniku prowadzenia zmiany studium nie przewiduje się

negatywnych oddziaływań na cele i przedmiot ochrony obszarów Natura 2000 oraz integralność tych obszarów.

11. ROZWIĄZANIA ALTERNATYWNE DO ROZWIĄZAŃ ZAWARTYCH W PROJEKCIE ZMIANY STUDIUM WRAZ Z UZASADNIENIEM ICH WYBORU ORAZ OPIS METOD DOKONANIA OCENY PROWADZĄCEJ DO TEGO WYBORU ALBO WYJAŚNIENIE BRAKU ROZWIĄZAŃ ALTERNATYWNYCH, W TYM WSKAZANIA NAPOTKANYCH TRUDNOŚCI WYNIKAJĄCYCH Z NIEDOSTATKÓW TECHNIKI LUB LUK WE WSPÓŁCZESNEJ WIEDZY

Ustawa o udostępnianiu informacji o środowisku i jego ochronie, udziale społeczeństwa w ochronie środowiska oraz o ocenach oddziaływania na środowisko mówi, że zakres prognozy oddziaływania na środowisko powinien przedstawić rozwiązania alternatywne do rozwiązań przyjętych w projekcie zmiany planu (w szczególności w odniesieniu do obszarów NATURA 2000). W przypadku przedmiotowej zmiany studium lokalizacja przyszłej zabudowy bądź prowadzenie eksploatacji kruszywa wynika z konkretnych potrzeb społeczności lokalnej. Jedynym rozwiązaniem alternatywnym dla rozwiązań zawartych w projekcie zmiany studium byłoby odstąpienie od sporządzania jego zmiany.

O ile nie wyznaczenie nowych terenów do zabudowy jest możliwe, to obowiązek wprowadzania do studium uwarunkowań i kierunków zagospodarowania przestrzennego gminy udokumentowanego złoża jest obowiązkiem ustawowym. Nawet gdyby w zmianie studium wprowadzono zakaz jego eksploatacji złoże pozostaje chronione.

W związku z powyższym w przypadku braku realizacji zmiany Studium na terenie złoża nie zajdą zmiany w środowisku w stosunku do stanu obecnego. Natomiast na terenach wskazanych do zabudowy w Kowalowcach i Skrybiczach, mimo odstąpienia od zmiany studium, raczej nie udałoby się zatrzymać ich urbanizacji. Zabudowa byłaby realizowana w oparciu o decyzje o warunkach zabudowy z uwag na tzw. „dobre sąsiedztwo”.

Zgodnie z zapisami ustawowymi rolą prognozy nie jest ocena przyjętych rozwiązań planistycznych, a sprawdzenie czy w przyjętych rozwiązaniach zabezpieczony został we właściwy sposób interes środowiska przyrodniczego, w tym zdrowie i życie ludzi. Szczegółowość dokumentu uzależniona jest od występujących na terenie uwarunkowań i różnorodności określanych funkcji poszczególnych obszarów zmian i warunków ich zabudowy. Studium nie rozstrzyga o realizacji konkretnego zamierzenia inwestycyjnych. Realizacja nowych przedsięwzięć będzie poprzedzona całym procesem rozpoznawczo-decyzyjnym warunkującym otrzymanie pozwolenia na budowę .

12. STRESZCZENIE PROGNOZY NA ŚRODOWISKO

Na podstawie uchwały Rady Miejskiej w Zabłudowie Nr XXXIII.259.2022 z dnia 28 stycznia 2022r. przystąpiono do sporządzenia zmiany „Studium uwarunkowań i kierunków zagospodarowania przestrzennego gminy Zabłudów” w zakresie wprowadzenia zabudowy w miejscowościach Skrybiczce i Kowalowce, natomiast na podstawie uchwały Nr XXXIV.272.2022 z dnia 24 marca 2022 r. w zakresie wprowadzenia do ustaleń studium udokumentowanego złoża piasku Tatarowce VI i wskazanie go do wydobycia.

Potrzeba dokonania zmian w „Studium uwarunkowań i kierunków zagospodarowania przestrzennego gminy Zabłudów” w zakresie wskazania do zabudowy mieszkaniowej jednorodzinnej nowych terenów wynika ze względu na konieczność zapewnienia terenów do rozwoju inwestycyjnego gminy.

Teren zlokalizowany w miejscowości Skrybiczce znajduje się w niewielkiej odległości od granic miasta Białegostoku i stanowi kontynuację istniejącej zabudowy podmiejskiej.

Teren zlokalizowany w obrębie geodezyjnym Kowalowce został w większości podzielony na działki o powierzchni około 3000 m² i na jednej z działek został wybudowany budynek mieszkalny jako zabudowa zagrodowa. Grunt nie został wyłączony z produkcji rolniczej i stanowi grunt rolny zabudowany. Obecnie z uwagi na tzw. dobre sąsiedztwo w oparciu o decyzje o warunkach zabudowy powstają kolejne budynki mieszkalne.

Na obu terenach mogą pojawić się dalsze wnioski o decyzje o warunkach zabudowy. Wówczas nowa zabudowa będzie spełniała życzenia inwestorów, nie koniecznie uwzględniające wymagania ładu przestrzennego, w tym urbanistyki i architektury oraz zrównoważonego rozwoju. Aby temu zapobiec, wskazane jest opracowanie miejscowych planów zagospodarowania przestrzennego tych terenów, co ze względu na art. 9 ust. 4 i art. 20 ustawy z dnia 27 marca 2003 r. o planowaniu i zagospodarowaniu przestrzennym wymaga wcześniejszego wprowadzenia stosownej zmiany do Studium.

Konieczność dokonania zmiany w „Studium uwarunkowań i kierunków zagospodarowania przestrzennego gminy Zabłudów” w zakresie udokumentowanego złoża piasku Tatarowce VI wynika z art. 95 ust. 1 i 2 ustawy Prawo geologiczne i górnicze (Dz. U. z 2021 r. poz. 1420), zgodnie z którym wprowadzenie udokumentowanego złoża do studium gminy jest obowiązkowe. Na działce nr 21 w obrębie geodezyjnym Tatarowce w gminie Zabłudów, zostało udokumentowane złożo piasków Tatarowce VI. Dokumentacja geologiczna złoża piasków skaleniuowo-kwarcowych w kat. C1, w ilości 904,28 tyś. ton, została zatwierdzona decyzją Marszałka Województwa Podlaskiego znak DIT-III.7427.1.85.2021 z dnia 14 grudnia 2021 r.

Zmiana studium jest spójną z takimi dokumentami jak:

- Strategia Rozwoju Województwa Podlaskiego do 2020 roku
- Plan Zagospodarowania Przestrzennego Województwa Podlaskiego (uchwała Nr XXXVI/330/17 Sejmiku Województwa Podlaskiego z dnia 22 maja 2017 r. - Dz. U. W. P. poz. 2777)
- Program ochrony środowiska województwa podlaskiego na lata 2017 – 2022 z perspektywą do roku 2024 - projekt
- Program ochrony środowiska dla gminy Zabłudów na lata 2006 – 2013
- Plan Rozwoju Lokalnego Gminy Zabłudów na lata 2015 – 2020+

Prognozę oddziaływania na środowisko projektu zmiany Studium uwarunkowań i kierunków zagospodarowania przestrzennego gminy Zabłudów wykonano z uwagi na art. 46 pkt 1 ustawy z dnia 3 października 2008 r. o udostępnianiu informacji o środowisku i jego ochronie, udziale społeczeństwa w ochronie środowiska oraz o ocenach oddziaływania na środowisko.

Zakres prognozy oraz jej stopień szczegółowości został uzgodniony z Regionalnym Dyrektorem Ochrony Środowiska (pisma znak WPN.411.1.8.2022.AR z dnia 08.03.2022 r. i WPN.411.1.14.2022.AR z dnia 14.04.2022 r.) oraz Państwowym Powiatowym Inspektorem Sanitarnym (uzgodnienia nr 81/NZ/22 znak NZ.0523.9.2022 z dnia 01.04.2022 r. i nr 84/NZ/2022 znak NZ.0523.10.2022 z dnia 07.04.2022 r.).

Zasięg terytorialny opracowanej zmiany studium obejmuje:

- teren położony w obrębie geodezyjnym Skrybicze na południowym skraju wsi Halickie, po zachodniej stronie skrzyżowania dróg gminnych stanowiących działki o nr geodezyjnych 573/2, i 575
- teren położony w obrębie geodezyjnym Kowalowce, po południowo- wschodniej stronie skrzyżowania dróg gminnych stanowiących działki o nr geodezyjnych 100 i 140/6,

- teren udokumentowanego złoża Tatarowce VI (działka nr 21 w obrębie geodezyjnym Tatarowce).

W opracowanej do tych zmian prognozie przedstawiono jakie zmiany w środowisku wywoła przyszła zabudowa na terenach wskazanych w obrębach geodezyjnych Kowalowce i Skrybicze oraz eksploatacja kruszywa naturalnego złoża Tatarowce VI.

Gmina Zabudów znajduje się w znacznej odległości od granic Polski. Obszary zmian położone są w odległości od najbliższej granicy Polski z Białorusią w odległości ponad 30 km (mierzonej w linii prostej). Wprowadzana na pojedynczych działkach ekstensywna zabudowa mieszkaniowa czy miejscowy pobór kruszywa naturalnego, ze względu na swój lokalny charakter i nieznaczną powierzchnię nie będzie oddziaływać znacząco. Oddziaływanie hałasu i emisja substancji biologicznych i chemicznych do powietrza i wód będzie miało jedynie charakter lokalny, więc nie będzie wpływać na środowisko poza granicami kraju, a tym samym nie wystąpi oddziaływanie transgraniczne.

Północna część gminy Zabudów położona jest Otulinie Parku Krajobrazowego Puszczy Knyszyńskiej, gdzie do obszarów Natura 2000 należą:

- obszar specjalnej ochrony ptaków (OSO) Puszcza Knyszyńska (kod PLB 200003),
- specjalny obszar ochrony siedlisk (SOO) Ostoja Knyszyńska (kod PLH 200006)

W południowej części gminy znajduje się obszar chronionego krajobrazu Dolina Narwi, gdzie do obszarów Natura 2000 należą:

- obszar specjalnej ochrony ptaków (OSO) Dolina Górnej Narwi (kod PLB 200007)
- specjalny obszar ochrony siedlisk (SOO) Ostoja w Dolinie Górnej Narwi (kod PLH 200010).

Tereny nowej zabudowy mieszkaniowej jednorodzinnej znajdują się w odległości około 10 km od obszarów objętych prawną formą ochrony przyrody. Natomiast złożo Tatarowce VI położone jest w Otulinie Parku Krajobrazowego Puszczy Knyszyńskiej.

Otulina to wydzielony obszar ochronny wokół chronionego przyrodniczo terenu, zabezpieczający go przed zagrożeniami zewnętrznymi wynikającymi z działalności człowieka. Otulina nie jest formą ochrony przyrody, lecz obszarem, ustanawianym w celu zabezpieczenia przed zagrożeniami zewnętrznymi wynikającymi z działalności człowieka. W strefie ochronnej PKPK dopuszcza się rozwój osadnictwa, rolnictwa, gospodarki leśnej i turystycznej pod warunkiem, że nie będzie ona zagrażała zachowaniu wartości przyrodniczych Parku.

Europejska Sieć Ekologiczna Natura 2000 jest systemem ochrony zagrożonych składników różnorodności biologicznej kontynentu europejskiego, wdrażanym od 1992 r. w sposób spójny pod względem metodycznym i organizacyjnym na terytorium wszystkich państw członkowskich Unii Europejskiej. Sieć Natura 2000 tworzą dwa typy obszarów:

- obszary specjalnej ochrony ptaków (OSO),
- specjalne obszary ochrony siedlisk (SOO).

Oddziaływanie zabudowy mieszkaniowej na środowisko będzie nieznaczące. Większe oddziaływanie może spowodować jedynie przyszła eksploatacja kruszywa, ale i ona pozostanie bez wpływu na cele i przedmiot ochrony obszarów podlegających ochronie.

Eksploatacja złoża prowadzona będzie metodą odkrywkową w sposób dostosowany do geologiczno-górnictwowych warunków występowania złoża.

Zgodnie z art. 126 ustawy Prawo ochrony środowiska: "Eksploatację złoża kopaliny prowadzi się przy zastosowaniu środków ograniczających szkody w środowisku i przy zapewnieniu racjonalnego wydobycia i zagospodarowania kopaliny". Zatem, do obowiązków przedsiębiorcy, m. in. będzie należało:

- ochrona zasobów złoża kopaliny,
- ścisłe przestrzeganie zasad ochrony środowiska, w tym ochrony powierzchni ziemi i wód podziemnych oraz sukcesywnie prowadzenie rekultywacji wyrobisk poeksploatacyjnych,
- zabezpieczenie powstałych wyrobisk.

Po rekultywacji terenu w kierunku leśnym i dalszej naturalizacji obszaru powyrobiskowego środowisko zmieni się nieznacznie.

Ocena oddziaływania na środowisko i zdrowie ludzi wynikająca ze zmiany studium odnosi się zarówno do negatywnych jak i pozytywnych skutków. Negatywne skutki wywołane urbanizacją terenów w Skrybiczach i Kowalowcach będą miały pozytywny aspekt społeczny związany z przygotowaniem nowych terenów do zabudowy mieszkaniowej.

Negatywne skutki jakie może wywołać wskazanie do wydobycia udokumentowanego złoża Tatarowce IV będą nieznaczne, natomiast skutki pozytywne, to pozyskanie złoża piasku i jego wykorzystanie w budownictwie.

Załącznik

do prognozy oddziaływania na środowisko
zmiany „Studium uwarunkowań i kierunków zagospodarowania przestrzennego
gminy Zabłudów”

Białystok, 4 sierpnia 2022 r.

mgr. inż. arch. Elżbieta Zalewska
Zaulek Zakopiański 16
15-251 Białystok

OŚWIADCZENIE

Oświadczam, że jestem autorem prognozy oddziaływania na środowisko dotyczącej zmiany „Studium uwarunkowań i kierunków zagospodarowania przestrzennego gminy Zabłudów” i spełniam wymagania art. 74 a ust. 2 pkt 2. ustawy z dnia 3 października 2008 r. o udostępnianiu informacji o środowisku i jego ochronie, udziale społeczeństwa w ochronie środowiska oraz o ocenach oddziaływania na środowisko (Dz.U. z 2021 r. poz. 2373 ze zm.), tj. ukończyłam jednolite studia magisterskie i posiadam co najmniej 5-letnie doświadczenie w przygotowywaniu prognoz oddziaływania na środowisko.

Jestem świadoma odpowiedzialności karnej za złożenie fałszywego oświadczenia.

