

**PROGNOZA ODDZIAŁYWANIA NA ŚRODOWISKO**  
**dotycząca projektu**  
**miejscowego planu zagospodarowania**  
**przestrzennego terenów zabudowy mieszkaniowej**  
**jednorodzinnej w obrębie Kowalowce**  
**w gminie Zabłudów**

**sierpień 2022 r.**



## Spis treści

1.1. Zakres planu i cel jego opracowania.....	5
1.2. Powiązania projektu planu z innymi dokumentami .....	9
2. Informacje o metodach zastosowanych przy sporządzaniu prognozy.....	13
3. Propozycje dotyczące przewidywanych metod analizy skutków realizacji postanowień planu oraz częstotliwości jej przeprowadzania .....	14
4. Informacje o możliwym transgranicznym oddziaływaniu na środowisko .....	15
5. Istniejący stan środowiska oraz potencjalne zmiany tego stanu w przypadku braku realizacji ustaleń planu .....	17
5.1. Stan środowiska .....	17
5.2. Potencjalne zmiany środowiska w przypadku braku realizacji ustaleń planu.....	21
6. Stan środowiska na obszarach objętych przewidywanym znaczącym oddziaływaniem .....	21
7. Istniejące problemy ochrony środowiska istotne z punktu widzenia realizacji ustaleń zmiany studium, w szczególności dotyczące obszarów podlegających ochronie na podstawie ustawy z dnia 16 kwietnia 2004 r. O ochronie przyrody.....	22
8. Cele ochrony środowiska ustanowione na szczeblu międzynarodowym, krajowym, powiatowym i gminnym istotne z punktu widzenia projektu planu oraz sposoby, w jakich te cele i inne problemy środowiska zostały uwzględnione podczas opracowywania ustaleń planu.....	25
9. Przewidywane znaczące oddziaływania na środowisko, w tym oddziaływania bezpośrednie, pośrednie, wtórne, skumulowane, krótkoterminowe, średnioterminowe i długoterminowe, stałe i chwilowe oraz pozytywne i negatywne.....	28
9.1. Oddziaływanie na różnorodność biologiczną.....	29
9.2. Oddziaływanie na ludzi .....	29
9.3. Oddziaływanie na zwierzęta .....	29
9.4. Oddziaływanie na rośliny .....	29
9.5. Oddziaływanie na wodę, powietrze i klimat. ....	29
9.6. Oddziaływania na powierzchnię ziemi i krajobraz.....	30
9.7. Oddziaływanie na zasoby naturalne, zabytki i dobra materialne .....	30
10. Rozwiązania mające na celu zapobieganie, ograniczenie lub kompensację przyrodniczą negatywnych oddziaływań na środowisko, w wyniku realizacji ustaleń planu, a w szczególności na cele i przedmiot ochrony obszaru „natura 2000” oraz integralność tego obszaru.....	30
11. Rozwiązania alternatywne do rozwiązań zawartych w projekcie planu wraz z uzasadnieniem ich wyboru oraz opis metod dokonania oceny prowadzącej do tego wyboru albo wyjaśnienie braku rozwiązań alternatywnych, w tym wskazania napotkanych trudności wynikających z niedostatków techniki lub luk we współczesnej wiedzy.....	31
12. Streszczenie prognozy na środowisko .....	32



# 1. INFORMACJE O ZAWARTOŚCI, GŁÓWNYCH CELACH PROJEKTU PLANU ORAZ JEGO POWIĄZANIACH Z INNYMI DOKUMENTAMI

## 1.1. ZAKRES PLANU I CEL JEGO OPRACOWANIA

Na podstawie uchwały Nr XXXIII.259.2022 Rady Miejskiej w Zabudowie z dnia 28 stycznia 2022 r. przystąpiono do opracowania miejscowego planu zagospodarowania przestrzennego terenów zabudowy mieszkaniowej jednorodzinnej w obrębie Kowalowce w gminie Zabudów.

Celem opracowania planu jest przeznaczenie nowych terenów pod zabudowę mieszkaniową jednorodziną. Obszar wskazany do objęcia planem położony jest w obrębie geodezyjnym Kowalowce w gminie Zabudów, na południowy zachód od zabudowy wsi.



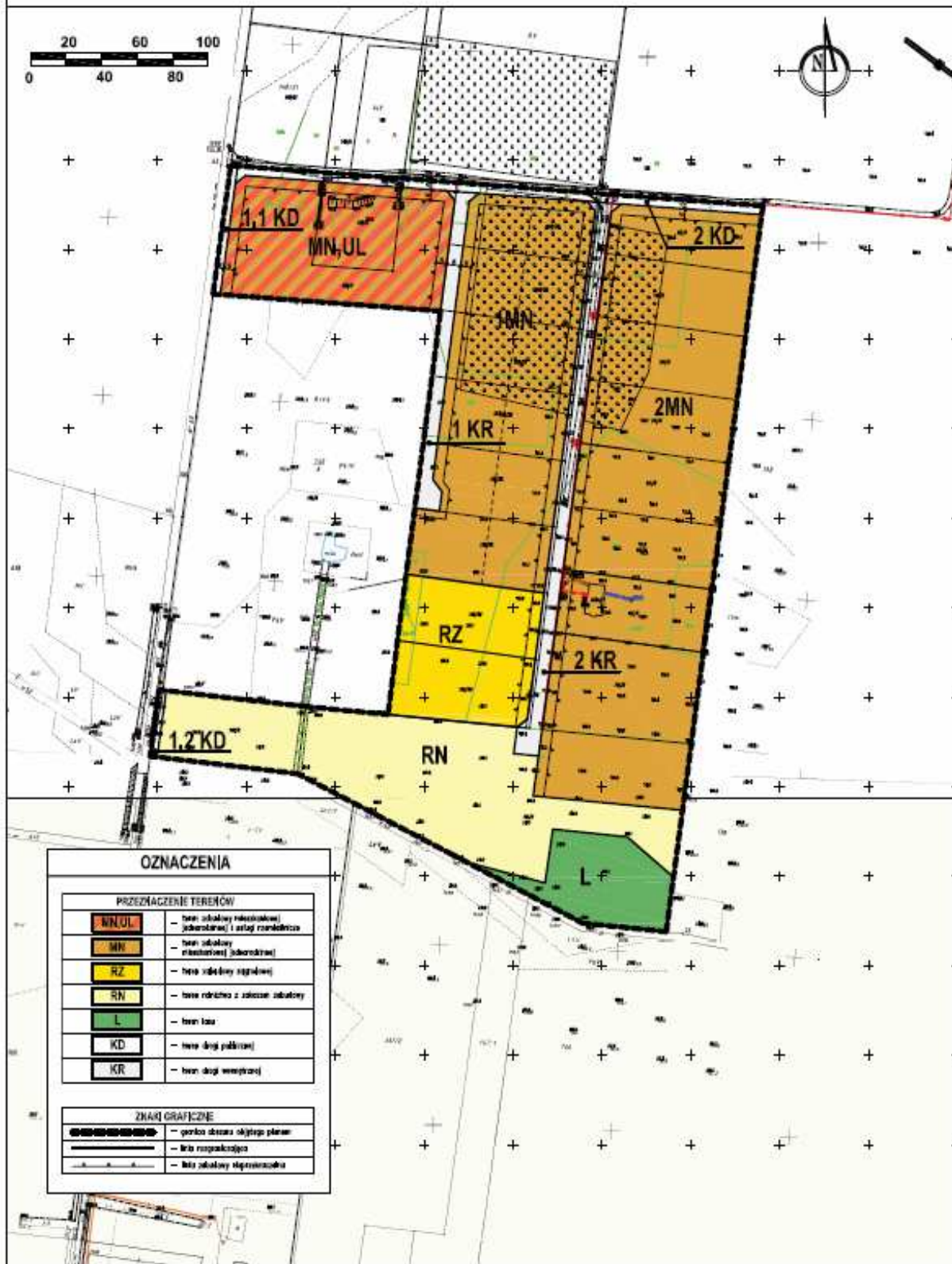
*Ortofotomapa terenu opracowania*

Teren ten w większości został podzielony na działki o powierzchni około 3000 m<sup>2</sup>. Na jednej z działek został już wybudowany budynek mieszkalny jako zabudowa zagrodowa, gdyż grunt nie został wyłączony z produkcji rolniczej i stanowi grunt rolny zabudowany.

Obecnie na pozostałe działki składane są wnioski o decyzje o warunkach zabudowy z uwagi na tak zwane "dobre sąsiedztwo". Nowa zabudowa spełnia życzenia inwestorów i nie koniecznie uwzględnia wymagania ładu przestrzennego, w tym urbanistyki i architektury oraz zrównoważonego rozwoju. Aby temu zapobiec, przystąpiono do opracowania miejscowego planu zagospodarowania przestrzennego. Ze względu na art. 9 ust. 4 i art. 20 ustawy z dnia 27 marca 2003 r. o planowaniu i zagospodarowaniu przestrzennym wymaga to wcześniejszego wprowadzenia stosownej zmiany do Studium. Zmiana studium jest w trakcie opracowania i zostanie uchwalona przed uchwaleniem sporządzanego planu.

Planem objęto obszar o powierzchni ok. 8,15 ha położony w obrębie geodezyjnym Kowalowce, po południowo-wschodniej stronie skrzyżowania dróg gminnych stanowiących działki o nr geodezyjnych 100 i 140/6

**MIEJSCOWY PLAN ZAGOSPODAROWANIA PRZESTRZENNEGO  
TERENÓW ZABUDOWY MIESZKANIOWEJ JEDNORODZINNEJ W OBRĘBIE KOWALOWCE W GMINIE ZABŁUDÓW  
SKALA 1:1000**



OZNACZENIA	
PRZEZNACZENIE TERENÓW	
MN, UL	- teren zabudowy mieszkaniowej (jednorodzinnej) i usług rzemieślniczych
MN	- teren zabudowy mieszkaniowej (jednorodzinnej)
RZ	- teren zabudowy rekreacyjnej
RN	- teren rekreacyjny z zabudową rekreacyjną
L	- teren lasu
KD	- teren drogi publicznej
KR	- teren drogi niepublicznej
ZNAKI GRAFICZNE	
	- granica obszaru objętego planem
	- linia rozgraniczająca
	- linia zabudowy nieprzeznaczona

Rysunek projektu planu

Ustalania planu przedstawiają się następująco:

- Teren oznaczony w planie symbolem **MN,UL** przeznaczono się pod zabudowę mieszkaniową jednorodziną i usługi rzemieślnicze.

Na terenie tym jako przeznaczenie podstawowe przewidziano realizację budynków mieszkalnych, mieszkalno-usługowych lub usługowych wraz z obiektami i urządzeniami towarzyszącymi.

Ustalono następujące parametry i wskaźniki kształtowania zabudowy i zagospodarowania terenu

1) maksymalna powierzchnia zabudowy:

- a) 30% działki budowlanej – w przypadku funkcji wyłącznie mieszkaniowej,
- b) 40 % działki budowlanej – w przypadku funkcji mieszkaniowo-usługowej,
- c) 50 % działki budowlanej – w przypadku funkcji wyłącznie usługowej;

2) minimalny teren biologicznie czynny:

- a) 40 % działki budowlanej – w przypadku funkcji wyłącznie mieszkaniowej,
- b) 30 % działki budowlanej – w przypadku funkcji mieszkaniowo-usługowej.
- c) 20 % działki budowlanej – w przypadku funkcji wyłącznie usługowej;

3) maksymalny wskaźnik intensywności zabudowy:

- a) 0,6 – w przypadku funkcji wyłącznie mieszkaniowej,
- b) 0,8 – w przypadku funkcji mieszkaniowo-usługowej.
- c) 1 – w przypadku funkcji wyłącznie usługowej;

4) wysokość zabudowy:

- a) budynków mieszkalnych, mieszkalno-usługowych lub usługowych – do 3 kondygnacji nadziemnych i nie więcej niż 10 m dla budynków z dachami płaskimi (o kącie nachylenia połaci dachowych do 20°) i proporcjonalnie więcej, ale nie więcej niż 12 m przy maksymalnym kącie nachylenia połaci dachowych do 45°,
- b) budynków towarzyszących (garaże, budynki gospodarcze) – jedna kondygnacja nadziemna i nie więcej niż 5 m,
- c) innych obiektów – do 15 m;

5) miejsca postojowe, w tym miejsca przeznaczone na parkowanie pojazdów zaopatrzonych w kartę parkingową – nie mniej niż:

- a) 1 miejsce postojowe na jeden lokal mieszkalny,
- b) 2 miejsca postojowych na 100 m<sup>2</sup> powierzchni usługowej.

Ustalono następujące zasady zabudowy i zagospodarowania terenu:

1) budynki mieszkalne, mieszkalno-usługowe lub usługowe należy projektować w formie budynków wolno stojących;

2) w przypadku lokalizacji usług:

a) funkcja usługowa nie może obniżać standardu zamieszkania na działkach przyległych, tj. nie może powodować podwyższenia poziomu hałasu, emisji zanieczyszczeń lub związków zapachowych,

b) w zagospodarowaniu działki j należy uwzględnić pas zieleni izolacyjnej w formie zwartej żywopłotu, jeżeli funkcją usługowa sąsiaduje z funkcją wyłącznie mieszkaniową na działce sąsiedniej;

3) obsługa komunikacyjna – z dróg przyległych.

- Tereny oznaczone symbolami 1MN i 2MN przeznaczono pod zabudowę mieszkaniową jednorodziną.

Na terenach tych jako przeznaczenie podstawowe przewidziano realizację budynków mieszkalnych wraz z obiektami i urządzeniami towarzyszącymi.

Ustalono następujące parametry i wskaźniki kształtowania zabudowy i zagospodarowania terenów:

- 1) maksymalna powierzchnia zabudowy – 30 % działki budowlanej;
- 2) minimalny teren biologicznie czynny – 40 % działki budowlanej;
- 3) maksymalny wskaźnik intensywności zabudowy – 0,6;
- 4) dachy budynków dwu lub wielospadowe, o symetrycznym nachyleniu połaci dachowych, o kącie  $30^{\circ}$  –  $45^{\circ}$
- 5) wysokość zabudowy:
  - a) budynków mieszkalnych – do 2 kondygnacji nadziemnych i nie więcej niż 9 m w najwyższym punkcie połaci dachowych,
  - b) budynków towarzyszących (garaże, budynki gospodarcze) – jedna kondygnacja nadziemna i nie więcej niż 5 m,
  - c) innych obiektów – do 12 m;
  - d) miejsca postojowe – nie mniej niż 1 miejsce postojowe na jeden lokal mieszkalny.

Ustalono zasady zabudowy i zagospodarowania terenów:

- 1) budynki mieszkalne, należy projektować w formie budynków wolno stojących jedno lub dwu lokalowych;
- 2) obsługa komunikacyjna – z dróg przyległych.

Teren oznaczony symbolem RZ przeznaczono pod zabudowę zagrodową.

Na terenie tym jako przeznaczenie podstawowe przewidziano realizację budynków mieszkalnych dla rolników oraz budynków gospodarczych i innych obiektów budowlanych na potrzeby prowadzonej działalności rolniczej i agroturystycznej.

Na terenie tym hodowlę zwierząt dopuszczono w ograniczonym zakresie do 5 DJP (ograniczenie nie dotyczy hodowli koni dla potrzeb jeździectwa).

Ustalono parametry i wskaźniki kształtowania zabudowy i zagospodarowania terenu,:

- 1) maksymalna powierzchnia zabudowy – 40 % działki budowlanej;
- 2) minimalny teren biologicznie czynny – 30 % działki budowlanej;
- 3) maksymalny wskaźnik intensywności zabudowy – 0,5;
- 4) wysokość zabudowy:
  - a) budynków na potrzeby działalności rolniczej – do 3 kondygnacji nadziemnych, nie więcej niż 12 m,
  - b) budynków mieszkalnych – do 2 kondygnacji nadziemnych, nie więcej niż 9 m,
  - c) pozostałych obiektów – w zależności od potrzeb technologicznych, ale nie więcej niż 20 m;
- 5) dachy:
  - a) budynków mieszkalnych – dwu lub wielospadowe, o kącie nachylenia połaci dachowych  $30^{\circ}$  –  $45^{\circ}$  i symetrycznym spadku,
  - b) budynków na potrzeby działalności rolniczej – kształtowane indywidualnie w zależności od powierzchni przykrycia, rozpiętości konstrukcyjnej, potrzeb doświetlenia pomieszczeń itp;
- 6) miejsca postojowe – zgodnie z potrzebami, ale nie mniej niż 1 miejsce postojowe na jeden lokal mieszkalny.

Ustalono zasady zabudowy i zagospodarowania terenu:



- 1) budynek mieszkalny należy lokalizować od strony frontu działki, zabudowę gospodarczą w głębi;
- 2) zabudowę należy kształtować w sposób ograniczający widok na dziedziniec gospodarczy np. przysłonić zabudową, parkanem lub zielenią izo lacyjną;
- 3) obsługa komunikacyjna – z drogi wewnętrznej 2KR.

- Teren oznaczony symbolem RN przeznaczono pod teren rolnictwa z zakazem zabudowy, który pozostawiono do dalszego rolniczego użytkowania głównie jako łąki i pastwiska z możliwością lokalizacji stawu.

- Teren oznaczony symbolem L przeznacza się pod teren lasu, który pozostawia się do dalszego leśnego użytkowania zgodnie z przepisami odrębnymi.

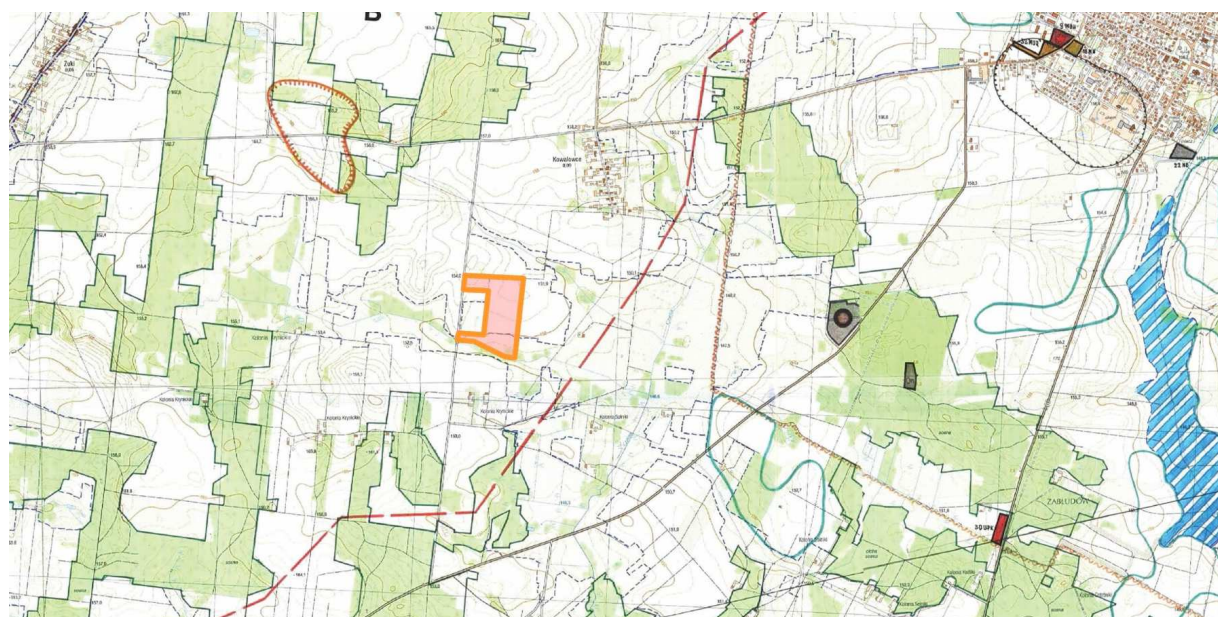
- Tereny oznaczone symbolami 1.1KD1,2KD , 2KD, 1KR i 2KR przeznaczono pod komunikację.

## 1.2. POWIĄZANIA PROJEKTU PLANU Z INNYMI DOKUMENTAMI

### **„Studium uwarunkowań i kierunków zagospodarowania przestrzennego gminy Zabłudów”**

Studium przyjęte uchwałą Nr XXIX/179/05 Rady Miejskiej w Zabłudowie z dnia 26 listopada 2005 r. z późniejszymi zmianami jest najważniejszym dokumentem kształtującym politykę przestrzenną gminy Zabłudów. Od czasu uchwalenia studium zostało parokrotnie zmieniane. Zmiany zostały wprowadzone uchwałą Nr XXIX/179/05 Rady Miejskiej w Zabłudowie z dnia 26 listopada 2005 r., zmienionego uchwałami Rady Miejskiej w Zabłudowie Nr V/35/2011 z dnia 21 lutego 2011 r., Nr IX/69/2011 z dnia 30 sierpnia 2011 r., Nr XXIV/207/2013 z dnia 10 września 2013 r., Nr XXIX/264/2017 z dnia 22 listopada 2017 r., Nr XXX/277/2017 z dnia 28 grudnia 2018 r., Nr XXXI/290/2018 z dnia 14 lutego 2018 r., Nr IV/43/2019 z dnia 26 marca 2019 r., Nr XI/172/2019 z dnia 24 września 2019 r. oraz Nr XXXVIII.300.2022 z dnia 1 lipca 2022 r.

Obecnie procedowana jest kolejna zmiana



*Fragment rysunku studium z naniesioną zmianą dotyczącą terenów wskazanych do zabudowy mieszkaniowej w obrębie Kowalowce.*

Zgodnie z § 9 ust 4. ustawy z dnia 27 marca 2003 r. o planowaniu i zagospodarowaniu przestrzennym, ustalenia studium są wiążące dla organów gminy przy sporządzaniu planów miejscowych, przy czym w myśl art. 20 ww. ustawy plan miejscowy nie może naruszać ustaleń studium. W opracowanym projekcie zmiany studium obszar objęty granicami planu został wskazany do zabudowy mieszkaniowej jednorodzinnej. Aczkolwiek i bez opracowania zamiany studium opracowany plan nie naruszałby ustaleń studium, gdyż zawarto nim zapis, iż „Rada Miejska z własnej inicjatywy, bądź na wniosek Burmistrza, będzie mogła decydować o potrzebie opracowania miejscowego planu zagospodarowania przestrzennego na inne tereny”.

Opracowany projekt planu jest spójny z innymi dokumentami, takimi jak:

### **Strategia Rozwoju Województwa Podlaskiego do 2020 roku**

Strategia jest kluczowym dokumentem programowym formułującym wizję rozwojową regionu w długookresowym horyzoncie czasowym. Jest odpowiedzią na dynamicznie zmieniającą się politykę regionalną kraju i Unii Europejskiej, ukierunkowaną obecnie na wykorzystywanie potencjałów endogenicznych terytoriów i uniezależnienie od odgórnie dystrybuowanych dotacji.

Wizja województwa w roku 2030 - Województwo podlaskie:

- w Polsce i Europie jako „Zielona kraina” poprzez rozwijanie zielonych – ekologicznych specjalizacji), zielone (utrwalanie percepcji unikalności i wyjątkowości regionu postrzeganego
- otwarte (wykorzystanie peryferyjnego położenia w Unii Europejskiej jako walor rozwojowy poprzez rozwinięcie wrót do Europy dla wschodnich sąsiadów i kreowanie funkcji pośrednika dla relacji Unii Europejskiej z Europą Wschodnią),
- dostępne (skrócony czas podróży z regionu do sąsiednich województw oraz zwiększenie dostępności Białegostoku ze wszystkich ośrodków powiatowych w zakresie transportu, telekomunikacji, internetu, usług publicznych i otoczenia biznesowego),
- przedsiębiorcze (wykorzystanie konkurencyjnych atutów na rzecz rozwinięcia inteligentnych specjalizacji, w tym uwarunkowań dla produkcji rolniczej – mleka i jego przetworów, wysokiej jakości żywności, produkcji i usług zorientowanych na wschodnich sąsiadów, produkcji i usług „ekologicznych i zielonych” – odnawialnych źródeł energii, technologii przyjaznych środowisku, ekoturystyki, srebrnej gospodarki, wspieranie innowacyjności, rozwoju kapitału ludzkiego i społecznego).

Realizacji wizji służą trzy cele strategiczne:

Cel strategiczny 1.

Konkurencyjna gospodarka (rozwój przedsiębiorczości; wzrost innowacyjności podlaskich przedsiębiorstw; rozwój kompetencji do pracy i wsparcie aktywności zawodowej mieszkańców regionu, w tym podejmowanie działań zapobiegających odpływowi dobrze wykształconych mieszkańców, promowanie postaw sprzyjających współpracy i aktywności obywatelskiej, zwiększenie obecności kultury w życiu codziennym; efektywne wykorzystanie zasobów naturalnych, w tym produkcji energii ze źródeł odnawialnych; rozwój infrastruktury telekomunikacyjnej, energetycznej i gazowej);

Cel strategiczny 2.

Powiązania krajowe i międzynarodowe (wspieranie kontaktów gospodarczych podlaskich przedsiębiorstw na rynkach zewnętrznych; poprawa atrakcyjności inwestycyjnej

województwa, rozwój partnerskiej współpracy transgranicznej z sąsiadami ze Wschodu; prowadzenie spójnej polityki rozwoju regionalnego województw Polski Wschodniej; podniesienie zewnętrznej i wewnętrznej dostępności komunikacyjnej regionu poprzez efektywny system transportu publicznego, poprawę dostępności z krajowymi i międzynarodowymi ośrodkami wzrostu, budowę lotniska regionalnego oraz poprawę dostępności komunikacyjnej wewnątrz województwa);

Cel strategiczny 3.

Jakość życia (zmniejszenie negatywnych skutków problemów demograficznych poprzez podtrzymanie aktywności zawodowej i społecznej osób starszych, rozwój usług społecznych, poprawę dostępności i jakości usług przedszkolnych; poprawa spójności społecznej w celu ograniczania pogłębiania się sfery ubóstwa i wykluczenia; poprawa stanu zdrowia społeczeństwa oraz bezpieczeństwa publicznego poprzez poprawę jakości usług medycznych, rozwój lecznictwa sanatoryjnego i rehabilitacyjnego; ochrona środowiska i racjonalne gospodarowanie jego zasobami, w tym ochrona głównych zbiorników wód podziemnych oraz stref ochrony ujęć wód podziemnych i powierzchniowych, wspieranie inwestycji związanych z gospodarką wodno-ściekową, ograniczanie emisji zanieczyszczeń powietrza z energetyki i transportu drogowego).

Opracowany projekt planu nie jest sprzeczny ze strategią rozwoju województwa podlaskiego.

### **Plan Zagospodarowania Przestrzennego Województwa Podlaskiego (uchwała Nr XXXVI/330/17 Sejmiku Województwa Podlaskiego z dnia 22 maja 2017 r. (Dz. U. W. P. poz. 2777)**

Plan województwa uwzględnia nadrzędne, aktualnie obowiązujące dokumenty strategiczne takie jak KPZK i Strategia Rozwoju Województwa Podlaskiego.

W planie jako cel strategiczny przyjęto:

- Zrównoważone zagospodarowanie przestrzeni województwa podlaskiego, sprzyjające rozwojowi społeczno-gospodarczemu, spójności społecznej i terytorialnej, konkurencyjności oraz wykorzystaniu potencjału przyrodniczego, kulturowego i położenia przygranicznego

Do osiągnięcia tego celu wyznaczono następujące cele szczegółowe:

- Wzmocnienie spójności województwa w procesie zrównoważonego terytorialnie rozwoju i modernizacji zagospodarowania przestrzennego obszarów wiejskich z wykorzystaniem ich potencjału wewnętrznego, specjalizacji regionalnej i położenia przygranicznego,
- Wzmocnienie spójności województwa w procesie zrównoważonego terytorialnie rozwoju i modernizacji zagospodarowania przestrzennego obszarów wiejskich z wykorzystaniem ich potencjału wewnętrznego, specjalizacji regionalnej i położenia przygranicznego
- Poprawa dostępności terytorialnej zewnętrznej i wewnętrznej województwa podlaskiego, poprzez rozwój infrastruktury transportowej, ze zmniejszeniem kosztów środowiskowych, oraz telekomunikacyjnej i teleinformatycznej
- Osiągnięcie i utrzymanie wysokiej jakości środowiska przyrodniczego województwa, w tym sieci ekologicznej, walorów dziedzictwa kulturowego i krajobrazowych oraz racjonalne użytkowanie ich zasobów,
- Zwiększenie odporności struktury przestrzennej województwa na zagrożenia bezpieczeństwa energetycznego, naturalne i awariami przemysłowymi oraz zdolności obronnych i ochronnych..

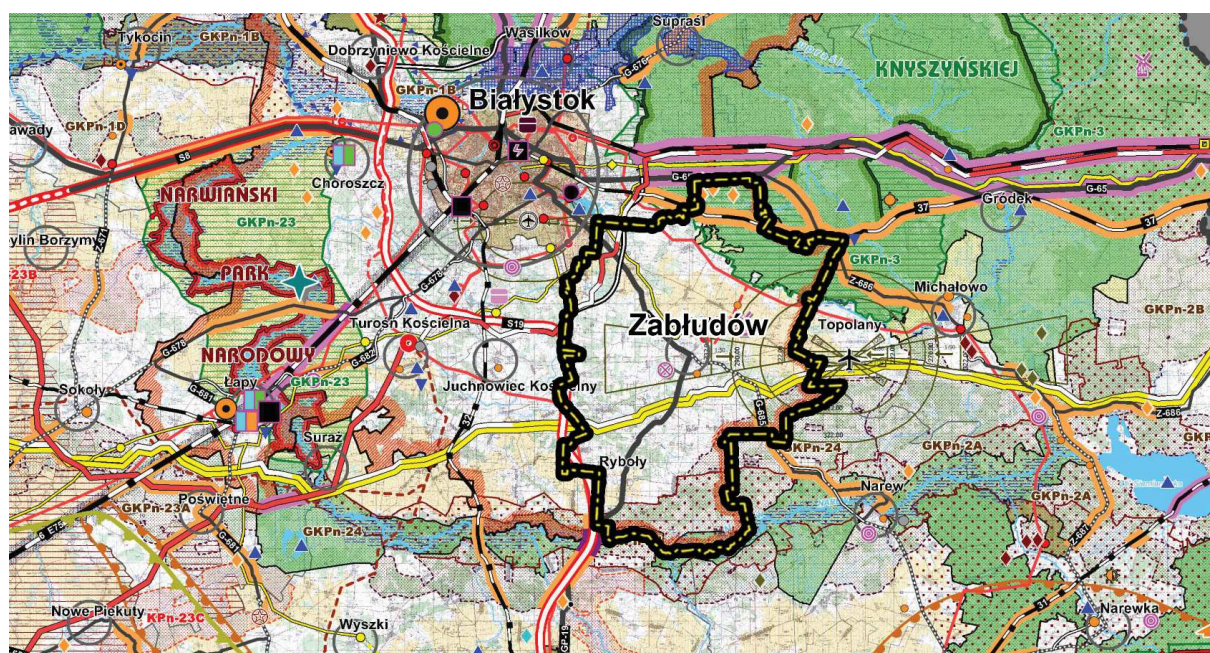


Zgodnie z Planem Zagospodarowania Przestrzennego Województwa Podlaskiego gmina Zabłudów należy do Miejskiego Obszaru Funkcjonalnego Ośrodka Wojewódzkiego Białegostoku. Jedną z funkcji tego obszaru jest rozwój osadnictwa, na terenach wiejskich głównie zabudowy zagrodowej i mieszkaniowej jednorodzinnej, marginalnie drobnych usług i wytwórczości.

Opracowany plan miejscowy, w którym przeznaczono tereny do zabudowy mieszkaniowej jednorodzinnej przyczynia się rozwoju osadnictwa więc jest spójny z Planem Zagospodarowania Przestrzennego Województwa Podlaskiego.

Do planu województwa opracowana została prognoza na środowisko.

W prognozie tej oceniono przede wszystkim wpływy na środowisko wynikające z rozwoju systemu transportowego, infrastruktury technicznej, sieci osadniczej, bo te elementy będą wywierały największy wpływ na środowisko.



*Fragment ustaleń graficznych prognozy wpływu na środowisko Planu Zagospodarowania Przestrzennego Województwa Podlaskiego (źródło: Podlaskie Wojewódzkie Biuro Planowania Przestrzennego)*

## **Plan Rozwoju Lokalnego Gminy Zabłudów na lata 2015–2020+**

Plan rozwoju stanowi najważniejszy dokument strategiczny nakreślający cele i priorytety inwestycyjne samorządu na najbliższe lata.

Cel strategiczne rozwoju gminy to:

### **1. Wzrost atrakcyjności gospodarczej gminy**

Osiągnięcie tego celu w gminie Zabłudów będzie możliwe dzięki stworzeniu warunków niezbędnych do poprawy atrakcyjności inwestycyjnej gminy, a także poprzez rozwój form wsparcia miejscowego biznesu. Ze względu na to, że gmina Zabłudów ma charakter rolniczy, istotne w realizacji tego celu stanie się wspieranie rozwoju sektora rolno-spożywczego. Ważnym elementem realizacji tego celu będzie także edukacja lokalnej społeczności w zakresie przedsiębiorczości i samo zatrudnienia, obejmująca mieszkańców reprezentujących różne kategorie wiekowe. W efekcie realizacji tego celu nastąpi poprawa konkurencyjności lokalnej gospodarki, zwiększenie miejsc pracy i wzrost zatrudnienia.

### **2. Poprawa atrakcyjności gminy jako miejsca do życia**

Zdefiniowany cel jest ukierunkowany na poprawę warunków życia aktualnych, jak również potencjalnych mieszkańców gminy. Zgodnie z przyjętym założeniem na atrakcyjność gminy jako miejsca do życia składa się kilka kluczowych elementów: dostępność do wysokiej jakości infrastruktury technicznej, rozbudowana oferta kulturalna i sportowo-rekreacyjna, czyste środowisko przyrodnicze, a także działania informacyjno-promocyjne skierowane do mieszkańców oraz aktywizacja i integracja społeczna.

## **Program ochrony środowiska województwa podlaskiego na lata 2017 – 2022 z perspektywą do roku 2024 - projekt**

Celem opracowania programu ochrony środowiska jest realizacja przez jednostki samorządu terytorialnego polityki ochrony środowiska, zbieżnej z założeniami głównych dokumentów strategicznych i programowych. W Programie w oparciu o analizę stanu środowiska na terenie województwa podlaskiego oraz zapisy dokumentów rządowych i regionalnych, w ramach poszczególnych obszarów interwencji, wyznaczono cele i kierunki interwencji. Na podstawie badań ankietowych zebrano dane na temat działań planowanych przez jednostki samorządu terytorialnego i inne jednostki. Wyznaczono łącznie 18 celów, 61 kierunków interwencji oraz 172 zadania. Opracowany plan, w którym przeznaczono tereny do zabudowy mieszkaniowej jednorodzinnej nie zniweczy osiągnięcia powyższych celów i realizacji zadań przyczyniających się do ochrony środowiska.

Sporządzany plan ma swoje umocowanie w obowiązujących przepisach prawa takich jak:

- ustawa z dnia 27 marca 2003 r. o planowaniu i zagospodarowaniu przestrzennym (Dz. U. z 2022 r. poz. 503);
- ustawa z dnia 3 października 2008 r. o udostępnianiu informacji o środowisku i jego ochronie, udziale społeczeństwa w ochronie środowiska oraz o ocenach oddziaływania na środowisko (Dz. U. z 2022 r. poz. 1029 ze zm.);
- ustawa z dnia 27 kwietnia 2001 r. Prawo ochrony środowiska (Dz. U. z 2022 r. poz. 1260);
- ustawa z dnia 16 kwietnia 2004 r. o ochronie przyrody (Dz. U. z 2022 r., poz. 916 z późn. zm.);
- ustawa z dnia 3 lutego 1995 r. o ochronie gruntów rolnych i leśnych (Dz. U. z 2021 r. poz. 1326 ze zm.);
- ustawa z dnia 18 lipca 2001 r. Prawo wodne (Dz. U. z 2022 r., poz. 88 ze zm).

## **2. INFORMACJE O METODACH ZASTOSOWANYCH PRZY SPORZĄDZANIU PROGNOZY**

Prognozę oddziaływania na środowisko projektu miejscowy plan zagospodarowania przestrzennego terenów zabudowy mieszkaniowej jednorodzinnej w obrębie Kowalowce w gminie Zabłudów wykonano na podstawie art. 46 pkt 1 ustawy z dnia 3 października 2008 r. o udostępnianiu informacji o środowisku i jego ochronie, udziale społeczeństwa w ochronie środowiska oraz o ocenach oddziaływania na środowisko (Dz. U. z 2018 r. poz. 2081).

Zakres prognozy oraz jej stopień szczegółowości został uzgodniony z Regionalnym Dyrektorem Ochrony Środowiska (pismo znak WPN.411.1.7.2022.MS2 z dnia 1.03.2022 r.) oraz Państwowym Powiatowym Inspektorem Sanitarnym (uzgodnienie nr 78/NZ/2022 znak NZ.0523.8.2022 z dnia 30.03.2022 r.).

Zakres terytorialny opracowania obejmuje obszar objęty granicami planu i jego otoczenie w kontekście różnicy wpływu na środowisko w wyniku obecnego użytkowania terenu i w wyniku zmian w zagospodarowaniu wywołanych realizacją ustaleń opracowywanego planu.

Dla zbadania stanu środowiska wykorzystano materiały archiwalne uzupełnione i zaktualizowane na podstawie bezpośredniej wizji w terenie.

Stan środowiska przedmiotowego terenu i zagrożenia wynikające z realizacji ustaleń projektu planu przedstawiono w niniejszym opracowaniu.

Szczególną uwagę zwrócono na:

- 1) lokalne walory środowiska, w tym na zachowanie układu ciągów powiązań przyrodniczych i walory krajobrazowe obszaru,
- 2) eliminowanie lub ograniczanie zagrożeń i negatywnego oddziaływania na środowisko,
- 3) dostosowanie funkcji, struktury i intensywności zagospodarowania przestrzennego do uwarunkowań przyrodniczych.

Opracowana do projektu planu prognoza ma na celu przedstawienie skutków realizacji ustaleń planu na środowisko, w tym także na zdrowie ludzi. Prognoza pozwoli przede wszystkim na ocenę, czy proponowana w planie funkcja terenu do tj. zabudowa mieszkaniowa jednorodzinna i mieszkaniowo-usługowa i warunki tej zabudowy we właściwym stopniu gwarantują rozwiązanie kwestii związanych z ochroną środowiska. Prognoza analizuje czy istnieją inne, alternatywne do wskazanych rozwiązania, umożliwiające osiągnięcie zamierzonego celu, których negatywny wpływ realizacji byłby mniejszy aniżeli wynikający z przyjętych rozwiązań w planie.

Każda działalność człowieka zawsze będzie oddziaływać na środowisko, jednakże przy pomocy odpowiednich narzędzi istnieje szansa na minimalizację tych oddziaływań, przy maksymalizacji korzyści dla społeczeństwa. Jej częścią niezbędną jest wskazanie rozwiązań eliminujących lub ograniczających negatywne oddziaływanie na środowisko, bądź wskazanie rozwiązań innych, które umożliwiają osiągnięcie zamierzonych efektów przy jak najmniejszym wpływie na środowisko. Prognoza pomaga ocenić, czy w ustaleniach planu właściwie został wyważony interes człowieka i środowiska.

Plan nie rozstrzyga o realizacji konkretnych zamierzeń inwestycyjnych, a lokalizacja nowej zabudowy będzie poprzedzona całym procesem rozpoznawczo-decyzyjnym warunkującym otrzymanie pozwolenia na budowę. W planie wprowadzono zakaz lokalizacji przedsięwzięć mogących znacząco oddziaływać na środowisko. Nie powstaną więc nawet przedsięwzięcia mogące potencjalnie oddziaływać na środowisko.

Celem opracowania prognozy oddziaływania na środowisko jest identyfikacja i przewidywanie oddziaływania zamierzeń o implikacjach środowiskowych na zdrowie ludzi oraz na środowisko biogeofizyczne, a co za tym idzie zinterpretowanie i skuteczne przekazanie informacji o tych oddziaływaniach. Prognoza zawiera możliwie wyczerpujące opisanie środowiska w jego złożoności oraz przewidywania jego zmian, spowodowanych oddziaływaniem wprowadzonych doń nowych czynników.

### **3. PROPOZYCJE DOTYCZĄCE PRZEWIDYWANYCH METOD ANALIZY SKUTKÓW REALIZACJI POSTANOWIEŃ PLANU ORAZ CZĘSTOTLIWOŚCI JEJ PRZEPROWADZANIA**

Ustawa z dnia 27 marca 2003 r. o planowaniu i zagospodarowaniu przestrzennym, na podstawie której opracowywany jest miejscowy plan zagospodarowania przestrzennego terenów zabudowy mieszkaniowej jednorodzinnej w obrębie Kowalowce w gminie Zabłudów nie określa metod analizy skutków realizacji ustaleń planu.

Art. 32 w/w ustawy przewiduje ocenę aktualności studium i planów miejscowych gminy, analizę zmian w zagospodarowaniu przestrzennym gminy i ocenę postępów w opracowywaniu planów miejscowych. Do dokonania wymienionej analizy i oceny zobowiązany jest wójt, burmistrz lub prezydent danej gminy. Taką ocenę należy przeprowadzić co najmniej raz w czasie kadencji rady gminy.

W zakresie gminy monitoring skutków realizacji przedsięwzięć określonych w studium i planach miejscowych będzie prowadzony w ramach analizy zmian w zagospodarowaniu przestrzennym i aktualności studium i planów, dokonywanej zgodnie z w/w ustawą przez Burmistrza Zabłudowa.

Zgodnie z art. 25 ustawy *Prawo ochrony środowiska* wpływ przedsięwzięć realizowanych na podstawie studium i planów miejscowych na środowisko przyrodnicze w zakresie: jakości poszczególnych elementów przyrodniczych, dotrzymywaniu standardów jakości środowiska, obszarów występowania przekroczeń, występujących zmian jakości elementów przyrodniczych i przyczyn tych zmian kontrolowany będzie w ramach systemu Państwowego Monitoringu Środowiska. Wyniki prowadzonego monitoringu prezentowane będą corocznie w Raportach o stanie środowiska, wydawanych w formie ogólnodostępnej publikacji. Źródłami danych w tym zakresie mogą też być: Wojewódzka Baza Danych (prowadzona przez Marszałka Województwa), źródła administracyjne wynikające z obowiązków sprawozdawczych lub zapisów ustawowych (decyzje, zezwolenia, pozwolenia) czy badania statystyczne Głównego Urzędu Statystycznego.

#### **4. INFORMACJE O MOŻLIWYM TRANSGRANICZNYM ODDZIAŁYWANIU NA ŚRODOWISKO**

Problematykę transgranicznego oddziaływania reguluje Konwencja o ocenach oddziaływania na środowisko w kontekście transgranicznym sporządzona w Espoo dnia 25 lutego 1991 r., ratyfikowana przez Polskę w 1997 r. Podstawową zasadą tej procedury jest wprowadzenie obowiązku informowania o planowanym podjęciu działalności mogącej mieć wpływ na środowisko innych państw.

Zgodnie z art. 58 ustawy z dnia 9 października 2008 r. o udostępnianiu informacji o środowisku i jego ochronie, udziale społeczeństwa w ochronie środowiska oraz o ocenach oddziaływania na środowisko w razie stwierdzenia możliwości znaczącego transgranicznego oddziaływania na środowisko, pochodzącego z terytorium Rzeczypospolitej Polskiej przeprowadza się postępowanie dotyczące transgranicznego oddziaływania na środowisko.

Postępowanie dotyczące transgranicznego oddziaływania na środowisko przeprowadza się również na wniosek innego państwa, na którego terytorium może oddziaływać realizowane przedsięwzięcie.

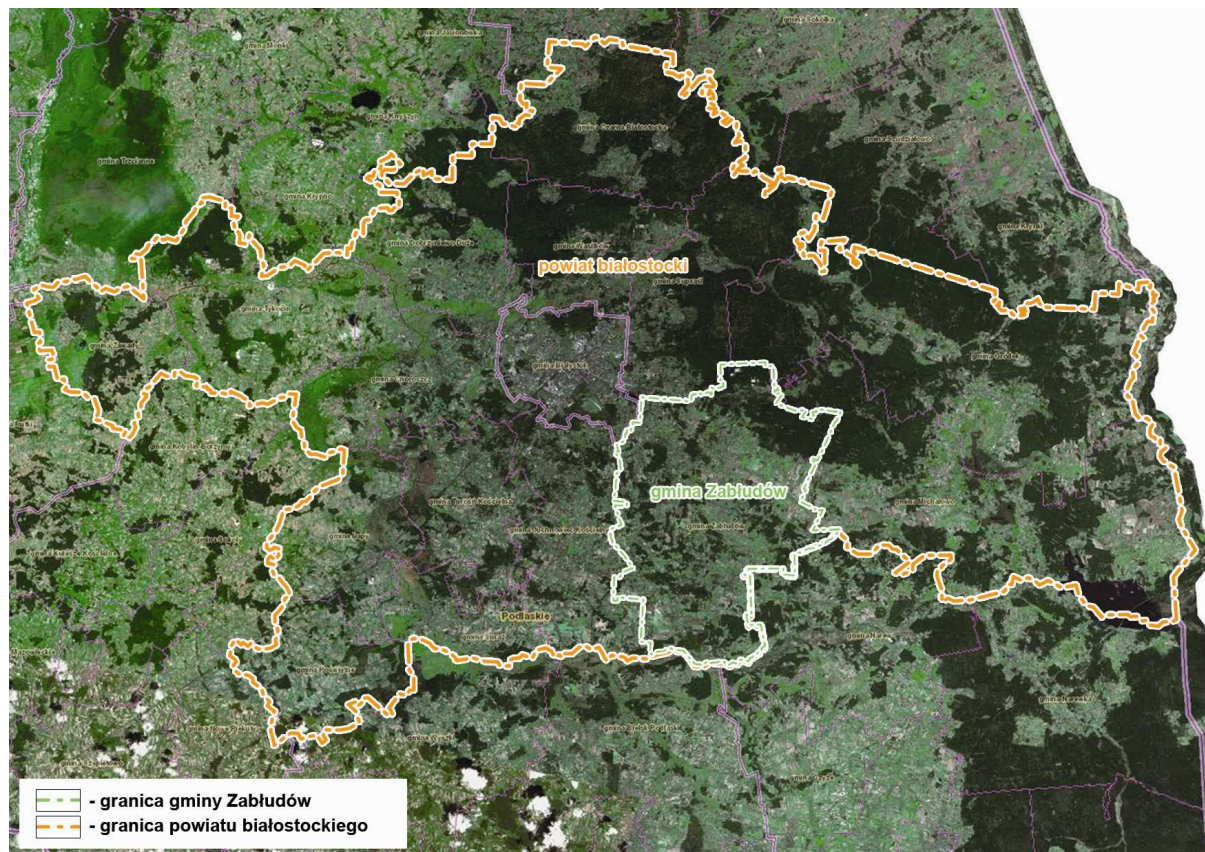
Planowana w wyniku realizacji ustaleń planu zabudowa mieszkaniowa i mieszkaniowo-usługowa ze względu na swój lokalny charakter nie będzie oddziaływać transgranicznie. W granicach planu wprowadzono zakaz lokalizowania przedsięwzięć mogących znacząco oddziaływać na środowisko. Oddziaływanie hałasu i emisja substancji biologicznych i chemicznych do powietrza będzie minimalne i miejscowe, bez znaczenia dla środowiska poza granicami kraju.

Analizując wskazane w planie funkcje – zabudowa mieszkaniowa jednorodzinna i usługi rzemieślnicze, można prognozować oddziaływanie na środowisko m.in. z tytułu:

- zmniejszenia powierzchni biologicznie czynnej terenami przeznaczonymi pod lokalizację budynków i utwardzenia terenu pod dojścia, dojazdu i miejsca postojowe,



- zmiany w środowisku roślinnym wyrażające się m.in. w zaniku roślinności naturalnej i półnaturalnej na rzecz gatunków synantropijnych na nowych terenach zajmowanych pod zabudowę,
- emisja zanieczyszczeń i hałas w wyniku zwiększenia ruchu komunikacyjnego z powodu dojazdu do domu.



*Położenie gminy Zabłudów na tle powiatu białostockiego i granic kraju*

Realizacja ustaleń planu wywoła niewielkie zmiany w środowisku. Wprowadzenie nowej zabudowy na terenach dotychczas nie zurbanizowanych wpłynie na krajobraz. Będzie to miało przełożenie na stan szaty roślinnej, na terenach, na których wprowadzone zostanie nowe zainwestowanie. Będzie to zabudowa ekstensywna, z dużym udziałem zieleni ogrodowej.

Prognozuje się nieznaczny wzrost natężenia ruchu kołowego dojazdami do miejsc zamieszkania. W wyniku lokalizacji projektowanych budynków nastąpi trwała zmiana przeznaczenia gruntów, ingerencja w budowę geologiczną poprzez wykonanie wykopów i nasypów, zaburzenie stosunków wodnych, usunięcie roślinności naturalnej i upraw oraz pojawienie się nowych nasadzeń zieleni ogrodowej, towarzyszącej zabudowie mieszkaniowej jednorodzinnej. Z uwagi na zurbanizowanie i ogrodzenie terenów zostanie zakłócona migracja zwierząt. Nastąpi trwała zmiana krajobrazu.

Warunki klimatu lokalnego ulegną nieznacznej zmianie. Nowa zabudowa kubaturowa oraz przykrycie terenu powierzchnią betonową spowoduje pewne nasilenie zjawiska zatrzymania ciepła oraz pogorszenie warunków wilgotnościowych.

Negatywne skutki będą niewielkie i będą miały jedynie oddziaływanie miejscowe. Nie stwierdza się możliwości wystąpienia transgranicznego oddziaływania na środowisko.



## 5. ISTNIEJĄCY STAN ŚRODOWISKA ORAZ POTENCJALNE ZMIANY TEGO STANU W PRZYPADKU BRAKU REALIZACJI USTALEŃ PLANU

### 5.1. Stan środowiska

#### **Miejsce terenu opracowania w strukturach przyrodniczych i krajobrazowych regionu i powiązania przyrodnicze z otoczeniem**

Obszar gminy Zabłudów znajduje się w granicach Wysoczyzny Białostockiej, wchodzącej w skład makroregionu fizyczno-geograficznego Nizina Północno-Podlaska. Krajobraz gminy jest zróżnicowany – w części północno-zachodniej w sąsiedztwie Biłogostoku jest to krajobraz zurbanizowany, pozostała część gminy należy do rodzaju krajobrazów otwartych, tj. rolno-leśnych i osadniczych. taki jest również krajobraz obszaru objętego granicami planu.

#### **Rzeźba terenu**

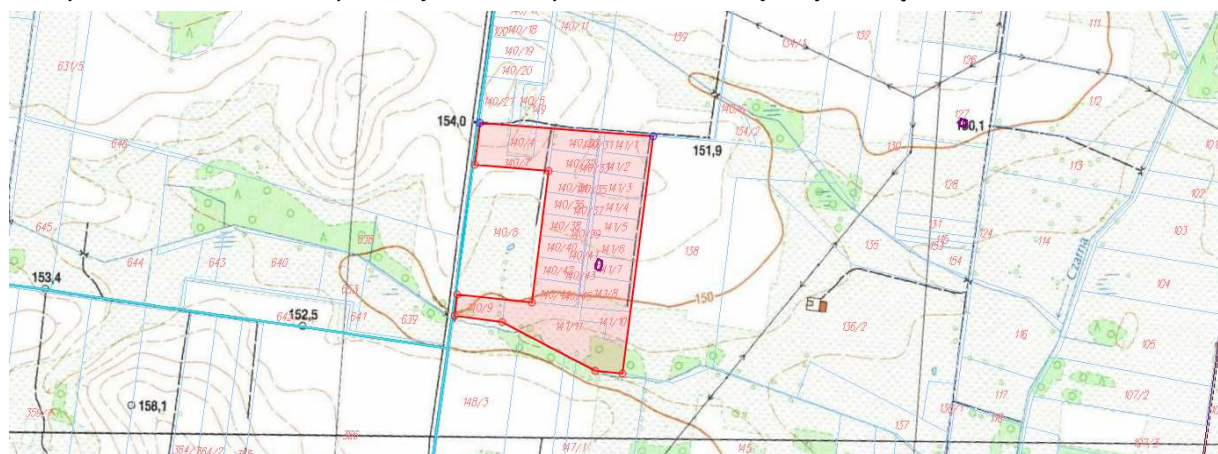
Obszar gminy Zabłudów w dominującej swej części zaliczany jest do regionu Zabłudowskiego. Jest to region gdzie dominuje rzeźba płaska i niskofalista, z licznymi dolinami i zagłębieniami śródpolnymi. Powierzchnia gminy jest morfologicznie dość zróżnicowana, urozmaicona wzgórzami i wałami osadów morenowych, a w części południowej – wałami osadów eolicznych.

Deniwelacje nie przekraczają 20-25 metrów. Najniżej położone tereny występują w dolinie rzeki Narew – 125-130 m n.p.m.

Wschodnia część obszaru gminy oraz tereny przyległe do doliny rzeki Narew to równina sandrowa z rzędnymi wysokościami w granicach 145-155 m n.p.m. Na równinie tej bardzo wyraźnie zaznaczają się pojedyncze wzgórza moren czołowych (na terenie Puszczy Knyszyńskiej) i wały wydmore (okolice wsi Pawły, Laszki).

Część zachodnia, północna i środkowa obszaru gminy to wysoczyzna morenowa, urozmaicona licznymi wzgórzami i pagórami. Rzędne wysokościowe kształtują się w granicach 150-160 m n.p.m., a kulminacje terenu występują na linii Rafałówka-Folwarki Tyłwickie na 180 m n.p.m.

Powierzchnia terenu jest płaska w niewielkim spadkiem w kierunku cieku wodnego przy południowej granicy planu. Rzędne wysokościowe terenu wahają się od niespełna 152 m n.p.m. do nieznacznie poniżej 150 m n.p.m. i deniwelacje wynoszą do 2 m.



*Teren opracowania na mapie topograficznej*

#### **Podłoże geologiczne**

Północno-wschodnia część Polski położona jest na platformie prekambryjskiej.

Pod względem tektonicznym obszar gminy Zabłudów znajduje się w obrębie zachodniej części Wyniesienia Mazursko-Suwalskiego, obejmującego obrzeże strefy platformy wschodnio-europejskiej. Na krystalicznym cokole platformy zalegają utwory

kambru, ordowiku, triasu, jury i kredy. Na powierzchni kredy górnej leżą osady trzeciorzędowe i czwartorzędowe.

### **Gleby**

Pod względem typologicznym gleby gminy Zabłudów nie są dość zróżnicowane. Na obszarze gminy dominują gleby pseudobielicowe, gleby piaskowe oraz czarne ziemie. Gleby pseudobielicowe tworzą znaczne zasięgi powierzchniowe i koncentrują się w rejonie wsi Dobrzyniówka – Folwarki Małe i Folwarki Wielkie.

W części środkowej i południowej gminy dominują gleby piaskowe z dużym udziałem czarnych ziem, a w rejonie wsi Ryboły gleb pseudobielicowych. Część północna gminy jest zdominowana przez gleby pseudobielicowe i czarne ziemie.

W dolinach rzek, cieków wodnych i obniżeniach terenowych występują gleby murszowo-mineralne, mułowo-torfowe oraz torfowe. Gleby te na terenie gminy zajmują dość znaczne powierzchnie. Rolniczo są to gleby średniej i słabej jakości.

W obszarze objętym granicami planu występuje grunt leśny LsV.

### **Woda**

Teren gminy leży w zlewni rzeki Narew. Część wschodnią odwadnia rzeka Płaska z dopływem Bakinówką oraz źródłowy odcinek rzeki Supraśl. Część środkową gminy odwadnia rzeka Narew z dopływami Rudnią, Czarną i Małynką. Rzeki Mieńka, Gniła, Turośnianka i Niewodnica odwadniają zachodnią część gminy. Północną część gminy odwadnia źródłowy odcinek rzeki Białej oraz ciek spod Dojlid.

Wielkości zasobów wód powierzchniowych wpływają na wielkość zasobów wód podziemnych, których zasoby na obszarze gminy Zabłudów są ograniczone – lokalnie dobre.

Wody podziemne o znaczeniu użytkowym występują głównie w piaszczysto-żwirowych utworach czwartorzędowych i trzeciorzędowych oraz w węglanowych utworach kredowych.

Wodonośność utworów kredowych i trzeciorzędowych jest słabo rozpoznana.

Wody z ujęć czwartorzędowych, a w szczególność z poziomu wodonośnego międzymorenowego są podstawowym źródłem zaopatrzenia ludności w wodę na terenie gminy Zabłudów.

Na omawianym obszarze występuje czwartorzędowy poziom wodonośny, który charakteryzuje się ciągłością i występuje na rzędnej wysokości wynoszącej średnio ok. 150,5 m n.p.m., odwadniany jest w kierunku południowym i znajduje się w zlewni rzeki Płaska uchodzącej do rzeki Supraśl.

### **Szata roślinna**

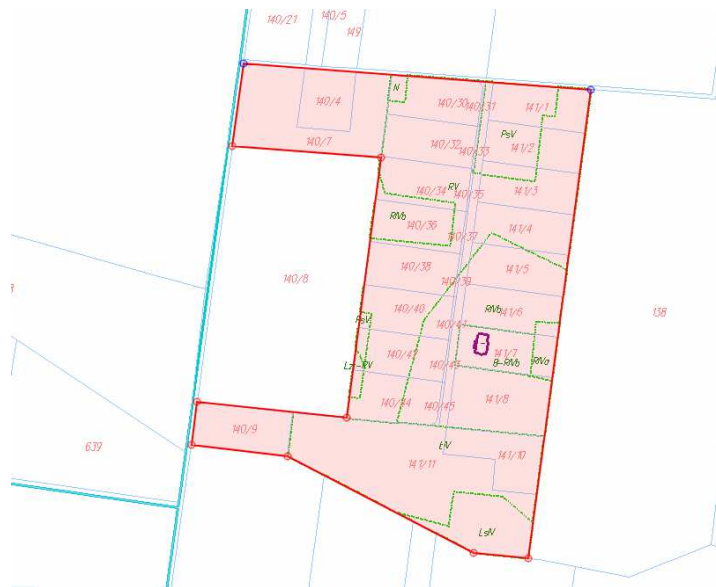
Lasy w gminie Zabłudów zajmują ok. 30% powierzchni. Lasy państwowe gospodarstwa leśnego, które zajmują 63,25% ogólnej powierzchni lasów gminy występują w zwartym kompleksie Puszczy Knyszyńskiej w północno-wschodniej części gminy.

Lasy prywatne stanowiące 36,74% ogólnej powierzchni lasów występują w znacznym rozdrobnieniu na pozostałej części gminy zajmując kulminacje terenowe zbudowane z utworów piaszczystych.

Głównym gatunkiem lasotwórczym na terenie gminy jest sosna. Gatunkami uzupełniającymi jest świerk, dąb i brzoza.

Wiekowo dominują drzewostany w przedziale wieku 30-40 lat na terenach lasów prywatnych i 60-70 lat na terenie Puszczy Knyszyńskiej.

Pozostałą powierzchnię gminy, z wyłączeniem terenów zurbanizowanych, stanowi rolnicza przestrzeń produkcyjna z przewagą gruntów orných oraz łąki i pastwiska. Rozmieszczenie użytków zielonych ściśle wiąże się z układem dolin rzecznych i obniżeń terenowych.



*Klasy użytków terenu opracowania*

Obszar objęty granicami planu stanowi grunt rolny, w większości są to grunty orne IV i V klasy bonitacyjnej. Od strony południowej w dolinie cieku występują użytki zielone: łąka klasy IV, a na fragmencie las, który w projekcie planu został przeznaczony do dalszego leśnego użytkowania.

#### **Klimat lokalny i warunki higieniczno-sanitarne**

W podziale województwa podlaskiego na krainy klimatyczne, obszar gminy Zabłudów zalicza się do Krainy Wysoczyzn Północno-Podlaskich.

Warunki klimatyczne gminy odpowiadają warunkom panującym na terenie Wysoczyzny Białostockiej. Warunki klimatyczne obszaru objętego planem są typowe dla tej szerokości geograficznej. Mapy klimatyczne wskazują na wyraźny kontynentalizm tej części kraju, wyrażający się dużymi amplitudami temperatur rocznych, najniższymi średnimi temperaturami rocznymi, porównywalnymi z obszarami górskimi oraz najdłuższymi okresami zalegania pokrywy śnieżnej.

#### **Elementy prawnej ochrony przyrody**

Na obszarze gminy Zabłudów do obszarów i obiektów o szczególnych walorach przyrodniczych i krajobrazowych objętych ochroną prawną należą:

- Obszar Chronionego Krajobrazu – „Dolina Narwi”;
- Otulina Parku Krajobrazowego Puszczy Knyszyńskiej im. prof. Witolda Sławińskiego  
Puszcza Knyszyńska i Dolina Narwi należą do obszarów Natura 2000.

Ostoja Knyszyńska (kod obszaru: PLH200006), to obszar specjalnej ochrony siedlisk (SOO) tzw. Dyrektywa Siedliskowa. Obszar obejmuje rozległy kompleks leśny Puszczy Knyszyńskiej o powierzchni 136084.4 ha. W ostoi tej znajduje się wiele fragmentów lasów o naturalnym charakterze. Powierzchnie leśne porozcinane są przez użytkowane rolniczo doliny niewielkich rzek i polany. Bardzo zróżnicowana rzeźba terenu i mozaika siedlisk decyduje o dużych walorach krajobrazowych tego terenu. Osobliwością Puszczy Knyszyńskiej są liczne źródła. Istnieje tu ponad 450 wypływów wód podziemnych w postaci źródeł, młak i wysięków. Występują tu również tereny podmokłe i torfowiska. W Puszczy dominują drzewostany iglaste. Największe powierzchnie porastają bory mieszane. Lasy liściaste Puszczy, to przede wszystkim grądy, olsy, sosnowo - brzoźowe lasy bagienne, a w dolinach rzecznych łągi złożone z olch i jesionów.

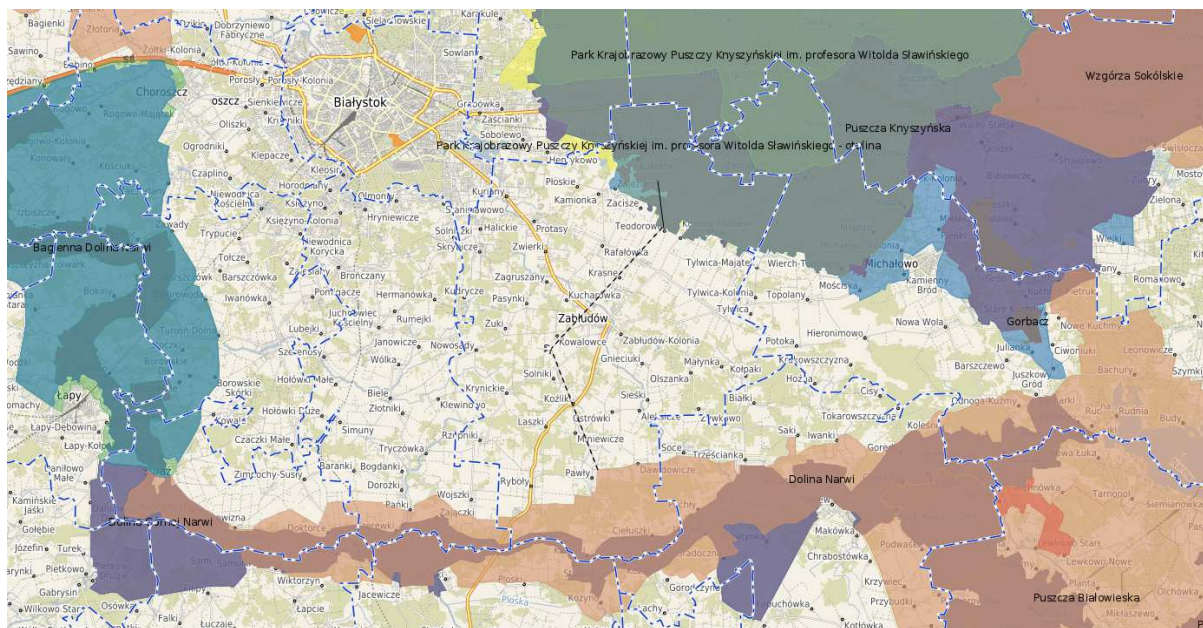
Na terenie ostoi stwierdzono 12 rodzajów siedlisk przyrodniczych cennych z punktu widzenia Europy m.in. bory i lasy bagienne, łąki użytkowane ekstensywnie



i torfowiska wysokie. Teren ten charakteryzuje się bogatą florą z istotnym udziałem gatunków borealnych i górskich. Występuje tu 6 gatunków roślin cennych dla ochrony przyrody w Europie. Wśród tych ostatnich jest m.in. rzepek szczeciniasty, dla którego Ostoja Knyszyńska jest jednym z najważniejszych miejsc występowania w Polsce. Faunę o charakterze puszczańskim reprezentują m. in. duże drapieżniki - wilk i ryś. Na terenie ostoi występuje jedno z pięciu wolno żyjących stad żubra w Polsce. W sumie Puszcza jest ostoją 43 gatunków zwierząt cennych dla zachowania dziedzictwa przyrodniczego Europy. Obszar ten jest również ważną ostoją ptasią o randze europejskiej.

Obszar Natura 2000 Puszcza Knyszyńska (kod PLB200003) wyznaczony rozporządzeniem Ministra Środowiska z dnia 12 stycznia 2011 r. (Dz.U. z 2011 r. poz. 133 ze zm.) służy ochronie dziko żyjących ptaków oraz utrzymaniu ich siedlisk w nienaruszonym stanie - tzw. Dyrektywa Ptasia (OSO). Spośród gatunków ptaków wymienionych w załączniku Nr 2 w/w rozporządzenia na obszarze Natura 2000 na dzień dzisiejszy gniazduje 37 gatunków ptaków. Zdecydowana większość z nich to ptaki obszaru leśnego (22 gatunki), mniejszą grupę stanowią ptaki wodno-błotne (11 gatunków), najmniejszą z nich stanowią ptaki krajobrazu rolniczego (4 gatunki). Szczególnie duże znaczenie Ostoja Knyszyńska pełni dla włośchatki, jarzabka i dzięcioła trójpalczastego, których populacje są tu bardzo duże, a także dla orlika krzykliwego, dzięcioła biało-grzbiatego, muchołówki białoszyjej, muchołówki małej i trzmielojada.

Południowa część gminy to Obszar Chronionego Krajobrazu „Dolina Narwi” powołany rozporządzeniem Nr 9/05 Wojewody Podlaskiego z dnia 25 lutego 2005r. w sprawie Obszaru Chronionego Krajobrazu „Dolina Narwi” (Dz. Urz. Woj. Podl. Nr 54, poz. 722 z późniejszymi zmianami). Jest to jednocześnie obszar Natura 2000.



*Położenie obszaru planu względem obszarów chronionych.*

Obszar Specjalnej Ochrony Ptaków (OSO) – „Dolina Górnej Narwi” PLB 200007 (Rozporządzenie Ministra Środowiska z dnia 21 lipca 2004r. – Dz. U. Nr 229 poz. 2313 z późniejszymi zmianami), to ostoją ptasią o randze europejskiej E- 30. Występują tu co najmniej 34 gatunki ptaków z Załącznika I Dyrektywy Rady 79/409/EWG i 16 gatunków z Polskiej Czerwonej Księgi Zwierząt. W okresie lęgowym obszar zasiedla: cyranka 10 – 16% populacji krajowej, co najmniej 7% populacji krajowej błotniaka łąkowego, 4 – 5,5% populacji krajowej rycyka oraz co najmniej 1% populacji krajowej następujących gatunków ptaków: błotniak stawowy, cietrzew, derkacz, dubelt, kropiatka, rybitwa czarna, sowa błotna, świerszczak, zielonka.

Specjalny Obszar Ochrony Siedlisk (SOO) – „Ostoja w Dolinie Górnej Narwi” PLH 200010 (zatwierdzony Decyzją Komisji Europejskiej) – pokrywa się z OSO „Doliną Górnej Narwi”. Występuje tu co najmniej 20 gatunków ptaków z Załącznika I Dyrektywy Rady 79/409/EWG i 9 gatunków z Polskiej Czerwonej Księgi.

Teren opracowania położony jest poza obszarami objętymi formami ochrony przyrody. Odległość w linii prostej do otuliny Parku Krajobrazowego Puszczy Knyszyńskiej wynosi ponad 9 km, a do obszaru chronionego krajobrazu Dolina Narwi ponad 7 km.

## **5.2. Potencjalne zmiany środowiska w przypadku braku realizacji ustaleń planu.**

Zgodnie z art. 4 ustawy z dnia 27 marca 2007 r. o planowaniu i zagospodarowaniu przestrzennym ustalenie przeznaczenia terenu, rozmieszczenie inwestycji celu publicznego oraz określenie sposobów zagospodarowania i warunków zabudowy następuje w miejscowym planie zagospodarowania przestrzennego, a w przypadku braku takiego planu określenie sposobów zagospodarowania i warunków zabudowy terenu następuje w drodze decyzji o warunkach zabudowy i zagospodarowania terenu. Art. 61 w/w ustawy określa, jakie warunki muszą być spełnione, aby wydanie takiej decyzji było możliwe. Podstawowym i najważniejszym warunkiem jest kontynuacja funkcji terenu i parametrów zabudowy. Ponieważ na terenie opracowania i w jego sąsiedztwie występuje zabudowa mieszkaniowa jednorodzinna, co prawda realizowana jako zabudowa zagrodowa, wydane decyzji o warunkach zabudowy na realizację zabudowy mieszkaniowej jest możliwe. Warunek tzw. „dobrego sąsiedztwa” jest spełniony. Wszystkie działki mają dostęp do drogi publicznej, oprócz energii elektrycznej inne media nie będą potrzebne, bo zaopatrzenie w wodę i odprowadzenie ścieków zostanie rozwiązane indywidualnie. Występujące grunty rolne są słabszych klas, nie wymagających uzyskania zgody Ministra Rolnictwa i Rozwoju Wsi.

Decyzja o warunkach zabudowy jest jednak ostatecznością. Jej celem jest jedynie umożliwienie kontynuacji zabudowy, niestety zgodnie z roszczeniami inwestorów, co nie zawsze jest zgodne z polityką przestrzenną gminy i nie przyczynia się do zachowania ładu przestrzennego, a wręcz przeciwnie. Tylko miejscowy plan zagospodarowania przestrzennego pozwala na racjonalne i kompleksowe zagospodarowanie przestrzeni i choć jego realizacja trwa zwykle latami, to jednak od razu zabezpiecza teren pod docelowy układ komunikacyjny, niezbędną infrastrukturę techniczną i inne zamierzenia publiczne z poszanowaniem ładu przestrzennego i maksymalną ochroną walorów środowiska.

Realizacja ustaleń planu nie stanowi jednak nakazu zabudowy i zagospodarowania terenu, a jedynie umożliwia zabudowę i zagospodarowanie terenu zgodnie z warunkami określonymi w planie. Realizacja ustaleń planu zależna jest od przyszłych właścicieli działek. Jeżeli nie zechcą realizować inwestycji zgodnie z ustaleniami planu, teren pozostanie w stanie istniejącym, gdyż wprowadzenie innej funkcji i innego zagospodarowania niż określone w planie, będzie niemożliwe.

## **6. STAN ŚRODOWISKA NA OBSZARACH OBJĘTYCH PRZEWIDYWANYM ZNACZĄCYM ODDZIAŁYWANIEM**

Stan środowiska na terenie gminy jest dobry, a stan na terenie objętym zakresem planu nie odbiega od stanu środowiska w gminie.

Środowisko przyrodnicze gminy Zabłudów reprezentowane jest w większości przez typ krajobrazu naturalnego o charakterze typowo rolniczo – leśnym.

Typowymi zmianami środowiska są formy związane z budownictwem – zabudowa mieszkaniowa, usługowa, rolnicza, infrastruktura techniczna itp. Zmiany te polegają głównie na uszczupleniu powierzchni biologicznie czynnej.

Stopień wrażliwości i odporności poszczególnych biocenoz jest bardzo różny. Najbardziej podatne na degradację są biocenozy łąkowe w sąsiedztwie istniejących obniżzeń terenowych. Bardziej odporne na zanieczyszczenia jest trudniej przepuszczalne podłoże gliniaste i stosunkowo głęboko zalegająca woda gruntowa na terenach wysoczyznowych.

Teren objęty planem odznacza się małymi walorami przyrodniczymi, a realizacja ustaleń planu nie będzie miała istotnego znaczenia dla funkcjonowania ekosystemów obszarów chronionych znajdujących się w znacznej odległości od terenu opracowania.

W wyniku realizacji ustaleń planu nastąpi:

- przekształcenie terenu (wyrównywanie i nasypywanie gruntu) związane z realizacją zabudowy,
- ograniczenie powierzchni biologicznie czynnej położonej na gruncie rodzimym na rzecz terenów zabudowach i utwardzonych,
- ograniczenia powierzchni infiltracji na planowanych terenach zabudowy, na rzecz przyspieszonego odpływu wód opadowych z terenu opracowania,
- zwiększenie ilości zanieczyszczeń i hałas przejściowy, związany z realizacją inwestycji oraz po zasiedleniu nieznaczne zwiększenie ruchu samochodowego dojazdami do miejsc zamieszkania,
- zmniejszenie obszaru bytowania fauny (gryzoni, płazów, owadów) związanej z krajobrazem rolniczym.

Na terenie opracowania nie występują siedliska cennych i rzadkich roślin. Teren objęty planem był wykorzystywany rolniczo, obecnie jest sukcesywnie przekształcany po zabudowę mieszkaniową. Wprowadzenie zieleni ogrodowej towarzyszącej zabudowie urozmaici roślinność dotychczasowych upraw i zrekompensuje straty spowodowane urbanizacją tego obszaru.

Przewidywane zmiany środowiska ograniczają się wyłącznie do obszaru objętego granicami planu. Zabudowa mieszkaniowa nie zagrozi środowisku. Jej położenie przy istniejących drogach. Również usługi rzemieślnicze możliwe na fragmencie terenu, nie zagrozą środowisku. W planie wprowadzono zakaz lokalizacji przedsięwzięć mogących znacząco oddziaływać na środowisko. Na etapie przygotowania procesu budowlanego zamierzenia inwestorów zostaną skonkretyzowane. Uzyskanie pozwolenia na budowę zostanie poprzedzone dokładnym rozpoznaniem wpływu przedsięwzięcia na środowisko, prowadzonym oddzielnym postępowaniem.

## **7. ISTNIEJĄCE PROBLEMY OCHRONY ŚRODOWISKA ISTOTNE Z PUNKTU WIDZENIA REALIZACJI USTALEŃ ZMIANY STUDIUM, W SZCZEGÓLNOŚCI DOTYCZĄCE OBSZARÓW PODLEGAJĄCYCH OCHRONIE NA PODSTAWIE USTAWY Z DNIA 16 KWIEŃNIA 2004 R. O OCHRONIE PRZYRODY**

Analizując wskazane w planie funkcje – zabudowa mieszkaniowa jednorodzinna i zabudowa mieszkaniowo-usługowa, można prognozować nieznaczne oddziaływanie na środowisko. Projektowane w wyniku ustaleń planu zurbanizowanie gruntów wpłynie na krajobraz. Będzie to miało przełożenie na stan szaty roślinnej, na terenach, na których wprowadzona zostanie zabudowa. Poprzez zapisy nakładające obowiązek zachowania udziału powierzchni biologicznie czynnych, na działkach budowlanych pojawi się zieleń ogrodowa, aczkolwiek można przypuszczać, że mogą to być gatunki obce, nie występujące na naturalnych siedliskach. Obecnie również siedliska naturalne zostały mocno zubożone poprzez prowadzenie gospodarki rolniczej. Planowana funkcja terenu – zabudowa mieszkaniowa i mieszkaniowo-usługowa nie stworzy większych problemów z zakresu ochrony środowiska. W planie ustalono szereg warunków, aby te problemy zniwelować do minimum.

Ustalenia planu określają warunki zabudowy, między innymi obowiązek zagospodarowania zielenią powierzchni terenu inwestycji przewidzianej na powierzchnię biologicznie czynną. Określone również zostały warunki zaopatrzenia w infrastrukturę techniczną zapobiegające skażeniu gleby i wody. W granicach planu został wprowadzony zakaz realizacji przedsięwzięć mogących znacząco oddziaływać na środowisko.

Powyższe warunki, zaproponowane w ustaleniach planu znacznie ograniczają negatywny wpływ na środowisko, a zwłaszcza zdrowie ludzi.

Teren wskazany do urbanizacji z uwagi na znaczne odległości od obszarów chronionych na podstawie ustawy o ochronie przyrody położony jest optymalnie.

Występowanie obszarów objętych formą ochrony przyrody niesie za sobą ograniczenia w możliwościach rozwoju zagospodarowania przestrzennego – gospodarowanie przestrzenią w obrębie form ochrony przyrody podporządkowane jest przede wszystkim celom przyrodniczym. W zależności od rodzaju formy ochrony przyrody jest ono bardziej restrykcyjne (np. rezerваты przyrody – zakaz zabudowy), lub mniej restrykcyjne (np. obszary chronionego krajobrazu – sytuowanie zabudowy ograniczone, ale możliwe pod pewnymi warunkami).

Na obszarze gminy Zabłudów do obszarów i obiektów o szczególnych walorach przyrodniczych i krajobrazowych objętych ochroną prawną należą:

- Obszar Chronionego Krajobrazu – „Dolina Narwi” – powołany Rozporządzeniem Nr 6/98 Wojewody Białostockiego z dnia 20 maja 1998 roku,
- Otulina Parku Krajobrazowego Puszczy Knyszyńskiej im. prof. Witolda Sławińskiego, powołanego Rozporządzeniem Nr 3/98 Wojewody Białostockiego z dnia 20 maja 1998 roku (Dz. Urz. W. B. Nr 10, poz. 286).

W strefie ochronnej PKPK dopuszcza się rozwój osadnictwa, rolnictwa, gospodarki leśnej i turystycznej pod warunkiem, że nie będzie ona zagrażała zachowaniu wartości przyrodniczych Parku.

Europejska Sieć Ekologiczna Natura 2000 jest systemem ochrony zagrożonych składników różnorodności biologicznej kontynentu europejskiego, wdrażanym od 1992 r. w sposób spójny pod względem metodycznym i organizacyjnym na terytorium wszystkich państw członkowskich Unii Europejskiej. Sieć Natura 2000 tworzą dwa typy obszarów:

- obszary specjalnej ochrony ptaków (OSO),
- specjalne obszary ochrony siedlisk (SOO).

Na terenie Gminy Zabłudów zlokalizowano te dwa obszary, które należą do Europejskiej Sieci Ekologicznej Natura 2000.

W strukturze obszaru gminy istotną rolę odgrywają jej przyrodnicze struktury funkcjonalno-przestrzenne tworzące tzw. system ekologiczny gminy.

Do głównych obszarów (struktur) systemu ekologicznego gminy należą:

a) doliny rzek:

– dolina Narwi – wieloprzestrzenny element ekosystemu przyrodniczego o znaczeniu ponadlokalnym, ujęta w koncepcji Europejskiej Sieci Ekologicznej NATURA 2000 (obszar specjalnej ochrony ptaków „Dolina Górnej Narwi” oraz specjalny obszar ochrony siedlisk „Ostoja w Dolinie Górnej Narwi”), o funkcjach: ekologicznej, bioklimatycznej, krajobrazowej i rekreacyjnej,

– pozostałe mniejsze doliny cieków wodnych, a w szczególności: Małynki, Czarnej, Rudni, Gniłej, Mieńki, Turośnianki, Niewdonicy, Białej, Ploski oraz Bakinówki i obniżenia terenowe, stanowią drobnoprzestrzenny element systemu przyrodniczego o znaczeniu lokalnym i funkcjach: ekologicznej, krajobrazowej, gospodarczej i rekreacyjnej.

b) kompleksy leśne:

- Puszcza Knyszyńska – wieloprzestrzenny element ekosystemu przyrodniczego o znaczeniu ponadlokalnym, ujęta w koncepcji Europejskiej Sieci Ekologicznej NATURA 2000 (obszar specjalnej ochrony ptaków „Puszcza Knyszyńska” oraz specjalny obszar ochrony siedlisk „Puszcza Knyszyńska”), o funkcjach: ekologicznej, naukowo-dydaktycznej, bioklimatycznej, gospodarczej, krajobrazowej i rekreacyjnej,

- pozostałe kompleksy leśne, jako elementy drobnoprzestrzenne systemu przyrodniczego gminy o znaczeniu lokalnym i funkcjach: ekologicznej, gospodarczej i krajobrazowej. W większości lasy te w powiązaniu z ciągami ekologicznymi ekosystemu dolin rzecznych zachowują układ ciągłości przestrzennej systemu.

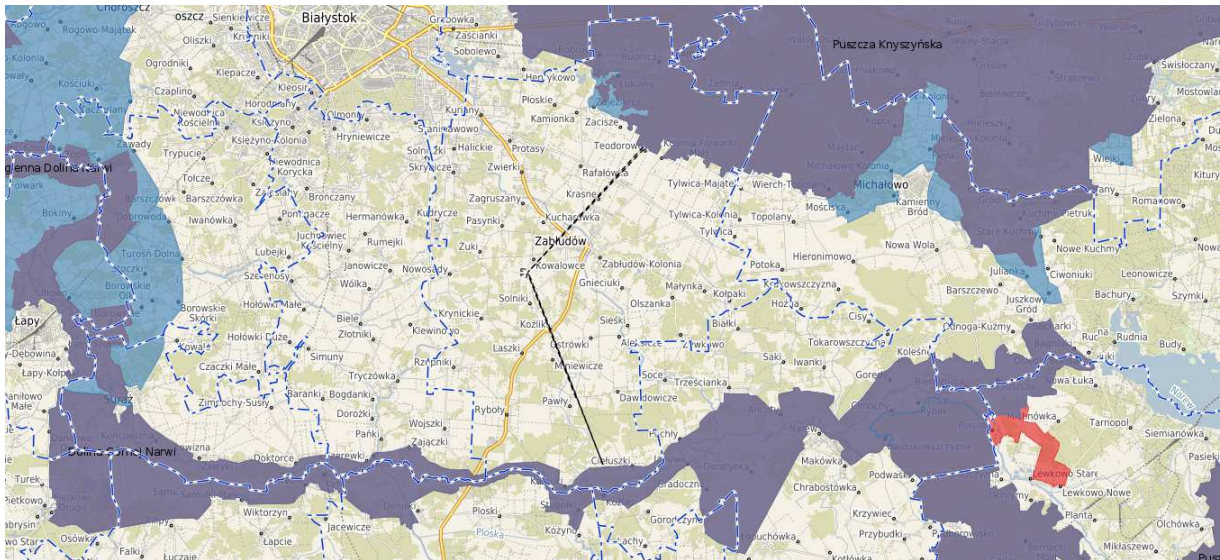
Elementami wspomagającymi i współdziałającymi w zakresie funkcjonowania systemu ekologicznego gminy są tereny otwarte o charakterze rolno-osadniczym, głównie tereny upraw polowych. Podstawowym warunkiem rozwoju gospodarczego i zagospodarowania przestrzennego gminy jest zachowanie walorów i funkcjonalności w/w struktur środowiska przyrodniczego z jednoczesnym zapewnieniem możliwości jego właściwego funkcjonowania. W związku z powyższym obszary systemu ekologicznego (strefy ekologicznej) gminy podlegać powinny ochronie przed zainwestowaniem i degradacją, głównie sanitarną. Wszystkie pozostałe obszary, tj. poza obszarami systemu przyrodniczego (terenami otwartymi) posiadają warunki abiotyczne do rozwoju różnych form osadnictwa i zabudowy. Przy czym należy podkreślić, że są to zarazem obszary o podstawowych wartościach rolniczej przestrzeni produkcyjnej.

OCK Dolina Narwi łącznie z Narwiańskim Parkiem Narodowym stanowi obok Bagien Biebrzańskich jeden z największych w Europie Środkowej **kompleksów mokradeł**. Obszar ten kształtowany przez coroczne wylewy rzeki, uznawany jest za siedlisko o najbogatszej różnorodności biologicznej w strefie klimatu umiarkowanego. Głównym walorem Obszaru są zachowane niemal w nienaruszonym stanie **naturalne stosunki wodne** doliny. Dzięki nim wykształcił się tutaj ekosystem bagienny z całą siecią rozgałęzionych koryt rzecznych, z mozaikowym układem siedlisk wodnych, wilgotnych oraz lądowych. Taki układ zapewnia egzystencję unikatowej w skali Europy faunie i florze. Zwłaszcza na odcinku od Zbiornika Siemianówka do Narwiańskiego PN dolina Narwi stanowi ostoję dla wielu rzadkich gatunków.

Ostoja Narwiańska obejmuje przeważającą część dna i zboczy doliny Narwi na odcinku pomiędzy ujściem Supraśli na wschodzie i ujściem Szkwy na zachodzie. Pomiędzy Żółtkami (ujściem Supraśli) i Tykocinem dolina jest częściowo wypełniona torfami, a na znacznej jej powierzchni występują "wyspy" mineralne, w większości wydmy i miejscami kemy, zbudowane z piasków drobnoziarnistych. Dolina jest przekształcona i w przeważającej części zmeliorowana i zagospodarowana. Dominują gleby torfowo-murszowe słabo i średnio zmurszałe. Znaczenie doliny Narwi jako ostoi Natura 2000 wynika z dużego zróżnicowania przyrodniczego, w tym obecności wielu typów siedlisk, reprezentowanych w niektórych przypadkach przez kilka podtypów. Wiele z nich występuje w postaci reprezentatywnych, doskonale zachowanych i wielkopowierzchniowych płatów, które są już rzadko spotykane i często niedostatecznie chronione w obrębie innych obszarów sieci Natura 2000 w Polsce północno- wschodniej. Dolina Narwi pełni również istotną funkcję korytarza ekologicznego i refugium gatunków związanych z ekosystemami nieleśnymi w rolniczym krajobrazie Niziny Północnopodlaskiej i Północnomazowieckiej.

W granicach sporządzanego planu nie występują obszary lub obiekty podlegające ochronie na podstawie ustawy z dnia 16 kwietnia 2004 r. o ochronie przyrody. Najbliżej położony od granic planu jest Obszar Chronionego krajobrazu „Dolina Narwi” znajdujący się w odległości ponad 7 km.





*Położenie terenu opracowania względem obszarów Natura 2000.*

Teren objęty granicami planu znajduje się w znacznej odległości od obszaru „Natura 2000”. Odległość ta do Obszaru Specjalnej Ochrony Ptaków (OSO) – „Dolina Górnej Narwi” PLB 200007 będącego również Specjalnym Obszarem Ochrony Siedlisk (SOO) – „Ostoja w Dolinie Górnej Narwi” PLH 200010 wynosi około 10. Podobna odległość dzieli obszar opracowania od Obszaru Specjalnej Ochrony Ptaków (OSO) „Puszcza Knyszyńska” (PLB 200003) i Specjalnego Obszaru Ochrony Siedlisk (SOO) „Ostoja Knyszyńska” (PLH 200006).

Na etapie sporządzania prognozy oddziaływania do projektu planu nie prognozuje się oddziaływań, które mogłyby:

- pogorszyć stan siedlisk przyrodniczych i siedlisk gatunków zwierząt, dla których ochrony został wyznaczony obszar chroniony,
- wpłynąć negatywnie na te gatunki wymagające ochrony,
- pogorszyć integralność obszarów chronionych i ich powiązania z innymi obszarami.

Funkcja i przewidywany sposób zagospodarowania terenu przewidziany w ustaleniach planistycznych w żaden sposób nie będzie wpływał na obszary podlegające ochronie.

## **8. CELE OCHRONY ŚRODOWISKA USTANOWIONE NA SZCZEBLU MIĘDZYNARODOWYM, KRAJOWYM, POWIATOWYM I GMINNYM ISTOTNE Z PUNKTU WIDZENIA PROJEKTU PLANU ORAZ SPOSOBY, W JAKICH TE CELE I INNE PROBLEMY ŚRODOWISKA ZOSTAŁY UWZGLĘDNIONE PODCZAS OPRACOWYWANIA USTALEŃ PLANU**

Jednym z kierunków działań systemowych Polityki Ekologicznej Państwa jest aspekt ekologiczny w planowaniu przestrzennym. Głównym celem jest konieczne przywrócenie właściwej roli planowania przestrzennego na obszarze całego kraju, w szczególności dotyczy to opracowań z zakresu planowania i zagospodarowania przestrzennego, które powinny być podstawą lokalizacji nowych inwestycji. Konieczne jest, aby nastąpiło:

- wdrożenie wytycznych metodycznych dotyczących uwzględnienia w opracowaniach urbanistycznych wymagań ochrony środowiska i gospodarki wodnej, w szczególności wynikających z opracowań ekofizjograficznych, prognoz oddziaływania na środowisko (wraz z poprawą jakości tych dokumentów),
- wdrożenie koncepcji korytarzy ekologicznych,

- uwzględnienie obszarów narażonych na niebezpieczeństwo powodzi,
- określenie zasad ustalenia progów tzw. chłonności środowiskowej oraz pojemności przestrzennej zależnie od typu środowiska,
- uwzględnienie wyników monitoringu środowiska, w szczególności w zakresie powietrza, wód i hałasu.

Generalną zasadą zagospodarowania przestrzennego jest zrównoważony rozwój, gdyż wszelkie działania polityczne, gospodarcze i społeczne mają następować z zachowaniem równowagi przyrodniczej oraz trwałości podstawowych procesów przyrodniczych, w celu zagwarantowania możliwości zaspokajania podstawowych potrzeb poszczególnych społeczności lub obywateli zarówno obecnie, jak i w przyszłości.

#### **Celami ochrony środowiska są:**

- **zagospodarowanie odpadów;**

Ustawa o utrzymaniu czystości i porządku w gminach nakłada na gminę obowiązek stworzenia systemu gospodarki odpadami komunalnymi, opartego na racjonalnych podstawach gospodarczych i ekonomicznych, który uwzględnia wymogi ochrony środowiska:

- zapobieganie powstawania odpadów,
- selektywne zbieranie odpadów,
- recykling odpadów użytecznych,
- utylizacja odpadów na drodze kompostowania i spalania,
- składowanie tylko tych odpadów, których nie można wykorzystać lub całkowicie unieszkodliwić.

Gmina obligatoryjnie ma obowiązek odbioru odpadów komunalnych od wszystkich właścicieli nieruchomości. Gmina Zabłudów wywiązuje się ze swoich obowiązków.

- **minimalizacja oddziaływania hałasu i pól elektromagnetycznych;**

Nadmierny hałas stanowi jedno z najbardziej uciążliwych zanieczyszczeń środowiska w miastach i wzdłuż szlaków komunikacyjnych. Ocenia się, że w Polsce około 13 mln osób, czyli 35% ogółu mieszkańców kraju, narażonych jest na ponadnormatywny poziom hałasu w czasie dnia (60 dB) oraz w nocy (50 dB). Ponad 80% tej uciążliwości jest związane z oddziaływaniem hałasu z dróg publicznych. Emisja pól elektromagnetycznych wzrasta od kilku lat wraz z budową energetycznych linii przesyłowych o napięciu powyżej 110 KV.

Celem średniookresowym w zakresie ochrony przed hałasem jest dokonanie wiarygodnej oceny narażania społeczeństwa na ponadnormatywny hałas i podjęcie kroków do zmniejszenia tego zagrożenia tam, gdzie jest ono największe. Podobny jest też cel działań związanych z zabezpieczeniem społeczeństwa przed nadmiernym oddziaływaniem pól elektromagnetycznych.

Działanie w zakresie ekologizacji planowania przestrzennego i użytkowania terenów polega na opracowywaniu studiów gmin i planów zagospodarowania przestrzennego uwzględniając w nich wymagania wynikające ze znowelizowanych przepisów, a także z treści polityki ekologicznej państwa oraz programów ochrony środowiska na szczeblu regionalnym i lokalnym. Rozwój kraju powinien odbywać się w zgodzie z zasadami zrównoważonego rozwoju.

- **dbałość o jakość powietrza;**

Jednym z kierunków jest dalsza redukcja emisji SO<sub>2</sub>, CO<sub>2</sub> i pyłu drobnego z procesów wytwarzania energii.

- **racjonalne gospodarowanie zasobami wody;**

Głównym celem średniookresowym jest racjonalizacja gospodarowania zasobami wód powierzchniowych i podziemnych (w taki sposób, aby uchronić gospodarkę narodową od deficytów wody i zabezpieczyć przed skutkami powodzi) oraz zwiększenie samofinansowania gospodarki wodnej. Naczelnym zadaniem będzie dążenie do maksymalizacji oszczędności zasobów wodnych na cele przemysłowe i konsumpcyjne, zwiększenie retencji wodnej.

#### • **ochrona wód**

Naczelnym celem w zakresie ochrony zasobów wodnych jest utrzymanie lub osiągnięcie dobrego stanu wszystkich wód, w tym również zachowanie i przywracanie ciągłości ekologicznej cieków.

Ramowa Dyrektywa Wodna 2000/60/WE z dnia 23 października 2000 r. ustanawiająca ramy wspólnotowego działania w dziedzinie polityki wodnej jest wynikiem wieloletnich prac Wspólnot Europejskich zmierzających do lepszej ochrony wód poprzez wprowadzenie wspólnej europejskiej polityki wodnej, opartej na przejrzystych, efektywnych i spójnych ramach legislacyjnych. Zobowiązuje państwa członkowskie do racjonalnego wykorzystywania i ochrony zasobów wodnych w myśl zasady zrównoważonego rozwoju.

Osiągnięcie dobrego stanu wszystkich wód wynika z wprowadzenia do polityki zasady zrównoważonego rozwoju i dotyczy:

- zaspokojenia zapotrzebowania na wodę ludności, rolnictwa i przemysłu,
- promowania zrównoważonego korzystania z wód,
- ochrony wód i ekosystemów znajdujących się w dobrym stanie ekologicznym,
- poprawy jakości wód i stanu ekosystemów zdegradowanych działalnością człowieka,
- zmniejszenia zanieczyszczenia wód podziemnych,
- zmniejszenia skutków powodzi i suszy.

Zapisy RDW wprowadzają system planowania gospodarowania wodami w podziale na obszary dorzeczy. Dla potrzeb osiągnięcia dobrego stanu wód opracowano plany gospodarowania wodami na obszarach dorzeczy oraz program wodno-środowiskowy kraju.

Plany gospodarowania wodami na obszarach dorzeczy obok programów działań zapisanych w Programie wodno-środowiskowym kraju, są podstawowym narzędziem polityki wodnej w Polsce. Stanowią podstawę podejmowania decyzji mających wpływ na stan zasobów wodnych oraz określają zasady gospodarowania wodami w trakcie 6-letniego cyklu planistycznego.

Zgodnie z Ramową Dyrektywą Wodną podstawową jednostką gospodarki wodnej (łącznie z ochroną środowiska) jest jednolita część wód (JCW). Jednolita część wód jest pojęciem obejmującym zarówno zbiorniki wód stojących, jak i ciek, a także przybrzeżne fragmenty wód morskich i wody podziemne.

Prawo wodne jednolite części wód dzieli na jednolite części wód powierzchniowych – JWCP (wśród nich wyodrębniając również jednolite części wód przybrzeżnych lub przejściowych oraz jednolite części wód sztucznych lub silnie zmienionych) i jednolite części wód podziemnych – JWCPd.

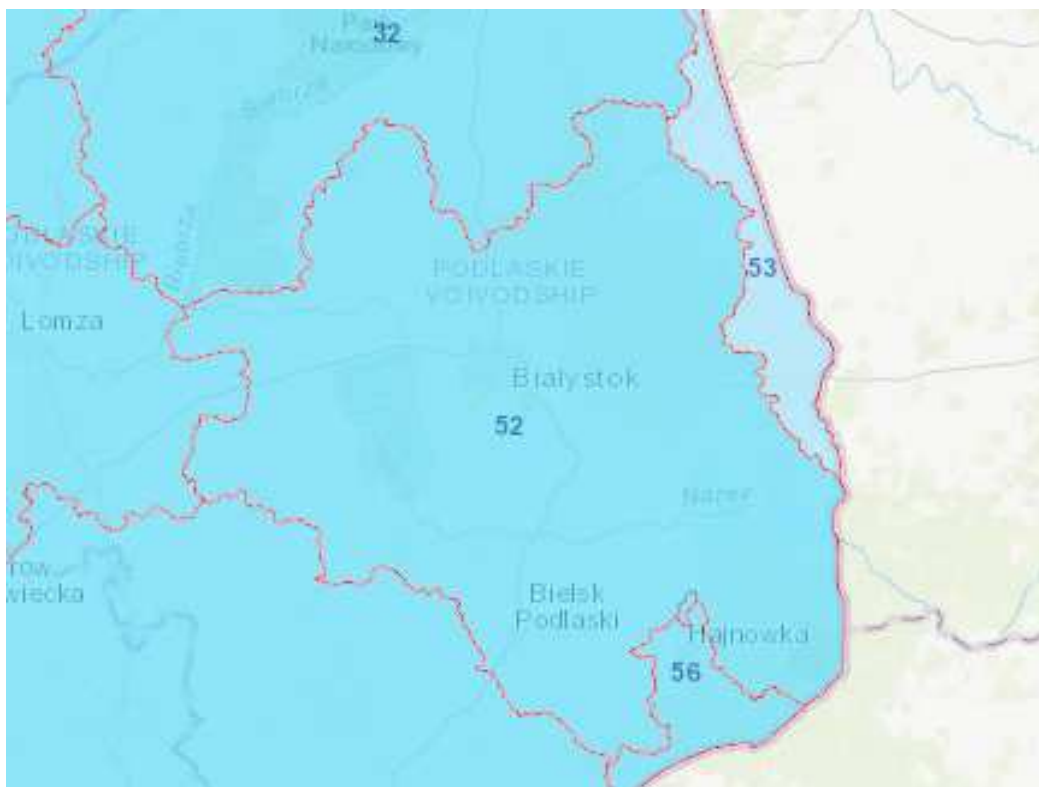
Jednolitą częścią wód powierzchniowych jest oddzielny i znaczący element wód powierzchniowych: jezioro (włączając w to inne naturalne zbiorniki, np. naturalne stawy), sztuczny zbiornik wodny, ciek (struga, strumień, potok, rzeka, kanał), a także fragment morskich wód wewnętrznych, przejściowych lub przybrzeżnych. Większe cieki dzielone są na mniejsze odcinki stanowiące JCWP. Za JCWPd uznaje się określoną objętość wód podziemnych znajdującą się wewnątrz warstwy wodonośnej lub zespołu warstw wodonośnych.

W Obszarze Dorzecza Wisły wydzielonych jest 2806 jednolitych części wód rzek, na które oddziałują punktowe źródła zanieczyszczeń w postaci ładunków w ściekach po

oczyszczeniu pochodzących z komunalnych oczyszczalni ścieków oraz ładunki z ścieków odprowadzanych do ziemi i do wód z przemysłu.

Najbliżej terenu opracowania przepływa rzeczka Czarna (Kod JCWP RW2000172613749), prawy dopływ Narwi. Struga ta wypływa w okolicach kolonii wsi Kowalowce i kieruje się na południe. Przepływa przez wsie: Solniki, Koźliki, Miniewiczze, Pawły, uchodzi do Narwi koło wsi Kaniuki. Posiada jeden bezimienny dopływ uchodzący do Czarnej powyżej Miniewicz. Powierzchnia zlewni rzeki wynosi 52,54 km<sup>2</sup>, z czego 5 km<sup>2</sup> przypada na bezimienny dopływ.

Na obszarze dorzecza Wisły zlokalizowane są 93 zbiorniki wód podziemnych. Teren opracowania położony jest w obszarze 52 jednolitej części wód podziemnych (region środkowej Wisły).



*Obszar 52 jednolitej części wód.*

Na północy JCWPd 52 wyznaczono dwa Główne Zbiorniki Wód Podziemnych: GZWP nr 217 Pradolina rzeki Biebrzy oraz BZWP nr 218 Pradolina rzeki Supraśl (Wasilków Jurowce). Ustalenia planu pozostają bez wpływu na jednolite części wód powierzchniowych i jednolite części wód podziemnych.

Podczas opracowywania planu uwzględniono programy ochrony środowiska, a ustalenia planistyczne są zgodne z przepisami prawa.

Teren objęty granicami planu znajduje się w znacznej odległości od obszarów objętych prawną formą ochrony przyrody, a wpływ zabudowy mieszkaniowej będzie nieistotny na problemy ochrony środowiska ważne na szczeblu międzynarodowym, krajowym, powiatowym, a nawet gminnym. Opracowany plan miejscowy stanowi dokument o znaczeniu lokalnym, a wpływ przyszłej zabudowy w płynie jedynie na obszar objęty granicami planu.

## **9. PRZEWDYWANE ZNACZĄCE ODDZIAŁYWANIA NA ŚRODOWISKO, W TYM ODDZIAŁYWANIA BEZPOŚREDNIE, POŚREDNIE, WTÓRNE, SKUMULOWANE,**

## **KRÓTKOTERMINOWE, ŚREDNIOTERMINOWE I DŁUGOTERMINOWE, STAŁE I CHWILOWE ORAZ POZYTYWNE I NEGATYWNE**

### **9.1. Oddziaływanie na różnorodność biologiczną**

W wyniku przeznaczenia terenu pod zabudowę mieszkaniową jednorodzinną uzupełnioną usługami, różnorodność biologiczna obszarów inwestycyjnych zostanie ograniczona. Częściową rekompensatę negatywnego wpływu będzie spełniała zieleń ogrodów przydomowych.

### **9.2. Oddziaływanie na ludzi**

Wyznaczenie nowych obszarów zabudowy mieszkaniowej i usługowej wpłynie na polepszenie warunków życia ludzi. Będzie to oddziaływanie pozytywne i stałe.

### **9.3. Oddziaływanie na zwierzęta**

Powiększenie terenów urbanizacji wpłynie niekorzystnie na warunki siedliskowe zwierząt. Wprowadzenie zabudowy i utwardzenie terenu utrudni ich migrację i uszczupli miejsca żerowania ptactwa. Będzie to oddziaływanie negatywne, bezpośrednie i stałe, nieznacznie minimalizowane nowymi nasadzeniami zieleni ogrodowej towarzyszącej zabudowie mieszkaniowej.

### **9.4. Oddziaływanie na rośliny**

Prowadzona na terenie opracowania gospodarka rolnicza zubożyła roślinność naturalną. W wyniku postępującej urbanizacji nastąpią zmiany w środowisku roślinnym wyrażające się m.in. w zaniku roślinności półnaturalnej na rzecz gatunków synantropijnych towarzyszących zabudowie oraz ubytek terenów biologicznie czynnych na rzecz terenów zabudowanych. Wprowadzenie zabudowy i utwardzenie terenu w znacznym stopniu ograniczy powierzchnię biologicznie czynną możliwą do zagospodarowania zielenią. Będzie to oddziaływanie negatywne, bezpośrednie i stałe, również rekompensowane wymogiem wprowadzenia zieleni urządzonej towarzyszącej obiektom budowlanym.

### **9.5. Oddziaływanie na wodę, powietrze i klimat.**

Wzrost terenów zabudowanych spowoduje spływy i infiltrację wód opadowych z powierzchni utwardzonych. W planie ustalono odprowadzenie wód opadowych ze szczelnych powierzchni utwardzonych o znacznym stopniu zanieczyszczenia zawiesiną i substancjami ropopochodnymi takich jak drogi dojazdowe i parkingi (układ brudny) – do szczelnej kanalizacji deszczowej, a po oczyszczeniu w separatorach z substancji ropopochodnych, piasku i szlamu w stopniu określonym w przepisach odrębnych, do gruntu na użytkowanym terenie. Mimo, że oddziaływanie na wodę będzie stałe i bezpośrednie, nie wpłynie na jakość zasobów wód.

Wprowadzenie zabudowy może spowodować pogorszenie jakości powietrza, wynikające z czynnika grzewczego użytego do ogrzewania przyszłych budynków i ciepłej wody użytkowej. Emisja dwutlenku węgla globalnie będzie wpływała na klimat. Nowa zabudowa kubaturowa oraz przykrycie terenu powierzchnią betonową może miejscowo spowodować pewne nasilenie zjawiska zatrzymania ciepła oraz pogorszenie warunków wilgotnościowych.

Zmiany te nie będą znaczne i będą rekompensowane nowymi nasadzeniami zieleni. W planie wprowadzono zakaz lokalizacji obiektów i urządzeń emitujących zanieczyszczenia do atmosfery w wielkościach ponad normowych oraz prowadzenie gospodarki wodno-ściekowej zgodnej z zasadami ochrony środowiska (zaopatrzenie w wodę przejściowo z własnych ujęć, docelowo poprzez rozbudowę istniejącej sieci wodociągowej we wsi Kowalowce, odprowadzenie ścieków do przydomowych oczyszczalni lub zbiorników bezodpływowych, zagospodarowanie wód opadowych lub infiltracja niezanieczyszczonych wód na użytkowanym terenie). W zakresie ochrony wód powierzchniowych i gruntowych

ustalono zakaz wprowadzania do wód lub do ziemi – ścieków i wód opadowych nie spełniających obowiązujących norm oraz w sposób niezgodny z obowiązującymi przepisami

#### **9.6. Oddziaływania na powierzchnię ziemi i krajobraz**

Wprowadzenie nowej zabudowy mieszkaniowej i mieszkaniowo-usługowej zmieni ukształtowanie powierzchni ziemi i krajobraz. Będzie to oddziaływanie stałe, negatywne w odniesieniu do krajobrazu polno-leśnego, ale pozytywne w odniesieniu do nowej zabudowy spełniającej ustalenia planu. Oddziaływanie to jest jednak nieuniknione z uwagi na postępującą urbanizację.

#### **9.7. Oddziaływanie na zasoby naturalne, zabytki i dobra materialne**

Realizacja ustaleń planu nie będzie miała wpływu na zasoby naturalne, zabytki i dobra materialne. Na terenie objętym granicami planu nie występują zasoby naturalne. W granicach planu ani w jego sąsiedztwie nie występują również zabytki.

### **10. ROZWIĄZANIA MAJĄCE NA CELU ZAPOBIEGANIE, OGRANICZENIE LUB KOMPENSACJĘ PRZYRODNICZĄ NEGATYWNYCH ODZIAŁYWAŃ NA ŚRODOWISKO, W WYNIKU REALIZACJI USTALEŃ PLANU, A W SZCZEGÓLNOŚCI NA CELE I PRZEDMIOT OCHRONY OBSZARU „NATURA 2000” ORAZ INTEGRALNOŚĆ TEGO OBSZARU**

Zakres ustaleń planu określa art. 15 ustawy z dnia 27 marca 2003 r. o planowaniu i zagospodarowaniu przestrzennym. Opracowany projekt planu spełnia te wymagania. Aby zapobiegać i ograniczać negatywne oddziaływanie na środowisko spowodowane realizacją ustaleń planu wprowadzono szereg warunków z zakresu kształtowania zabudowy i jej otoczenia dotyczące, wskaźników zabudowy i zagospodarowania terenu gabarytów budynków, ich sposobu lokalizacji na działce budowlanej.

W zakresie ochrony wód powierzchniowych i gruntowych ustalono zakaz wprowadzania do wód lub do ziemi – ścieków i wód opadowych nie spełniających obowiązujących norm oraz w sposób niezgodny z obowiązującymi przepisami.

W zakresie ochrony powietrza atmosferycznego przed zanieczyszczeniami wprowadzono zakaz lokalizacji obiektów i urządzeń emitujących zanieczyszczenia do atmosfery w wielkościach ponad normowych.

W zakresie ochrony akustycznej przy realizacji inwestycji wprowadzono obowiązek stosowania rozwiązań indywidualnych tłumiących hałas.

W zakresie gospodarki odpadami ustalono zagospodarowanie odpadów w oparciu o regulamin utrzymania czystości i porządku w gminie Zabłudów i przepisy odrębne.

Zasady zabudowy i zagospodarowania terenu określone w projekcie planu będą zapobiegały i ograniczały negatywne oddziaływanie na środowisko, a ustalenie obowiązku prowadzenia zieleni przydomowej będzie częściowo rekompensowało oddziaływanie na środowisko jakie spowoduje urbanizacja nowych terenów.

Powyższe warunki, zaproponowane w ustaleniach planu znacznie ograniczają negatywny wpływ na środowisko, a zwłaszcza zdrowie ludzi i krajobraz. Spełnienie tych warunków nie wpłynie negatywnie również na cele i przedmiot ochrony obszarów Natura 2000.

Europejska Sieć Ekologiczna Natura 2000 to sieć obszarów chronionych na terenie państw członkowskich Unii Europejskiej. Celem wyznaczania tych obszarów jest ochrona cennych pod względem przyrodniczym i zagrożonych składników różnorodności biologicznej w państwach Unii Europejskiej. W skład sieci Natura 2000 wchodzi:



- obszary specjalnej ochrony (OSO) - (Special Protection Areas - SPA) wyznaczone na podstawie Dyrektywy Rady 79/409/EWG w sprawie ochrony dzikich ptaków, tzw. "Ptasiej", dla gatunków ptaków wymienionych w załączniku I do Dyrektywy. W załączniku wymieniono 180 gatunków, dla których należy ustanowić tzw. obszary specjalnej ochrony o ich wytypowaniu decyduje liczebność ptaków, które przebywają tam w czasie lęgów, żerowania czy przelotów;

- specjalne obszary ochrony (SOO) - (Special Areas of Conservation - SAC) wyznaczone na podstawie Dyrektywy Rady 92/43/EWG w sprawie ochrony siedlisk przyrodniczych oraz dzikiej fauny i flory, tzw. "siedliskowej", dla siedlisk przyrodniczych wymienionych w załączniku I oraz siedlisk gatunków zwierząt i roślin wymienionych w załączniku II do Dyrektywy. Dyrektywa "siedliskowa" nakazuje ochronę 198 typów siedlisk przyrodniczych, z czego 68 występuje w naszym kraju. W drugim załączniku do tego dokumentu wymieniono ponad 400 gatunków zwierząt i 222 - roślin, których siedliska też trzeba chronić.

Obszar chronione Natura 2000 występujące na terenie gminy zostały omówione w rozdziałach 5 i 7. Teren opracowania położony jest z dala od obszarów chronionych. W wyniku realizacji ustaleń planu nie przewiduje się negatywnych oddziaływań na cele i przedmiot ochrony obszarów Natura 2000 oraz integralność tych obszarów.

## **11. ROZWIĄZANIA ALTERNATYWNE DO ROZWIĄZAŃ ZAWARTYCH W PROJEKCIE PLANU WRAZ Z UZASADNIENIEM ICH WYBORU ORAZ OPIS METOD DOKONANIA OCENY PROWADZĄCEJ DO TEGO WYBORU ALBO WYJAŚNIENIE BRAKU ROZWIĄZAŃ ALTERNATYWNYCH, W TYM WSKAZANIA NAPOTKANYCH TRUDNOŚCI WYNIKAJĄCYCH Z NIEDOSTATKÓW TECHNIKI LUB LUK WE WSPÓŁCZESNEJ WIEDZY**

Zgodnie z zapisami ustawowymi rolą prognozy nie jest ocena przyjętych rozwiązań planistycznych, a sprawdzenie czy w przyjętych rozwiązaniach zabezpieczony został we właściwy sposób interes środowiska przyrodniczego, w tym zdrowia i życia ludzi. Szczegółowość dokumentu uzależniona jest od występujących na terenie uwarunkowań i różnorodności określanych funkcji poszczególnych jednostek planistycznych i warunków zabudowy. Plan nie rozstrzyga o realizacji konkretnych zamierzeń inwestycyjnych, a lokalizacja nowej zabudowy będzie poprzedzona całym procesem rozpoznawczo-decyzyjnym warunkującym otrzymanie pozwolenia na budowę. Plan przeznaczona teren pod określony rodzaj zabudowy i określa warunki brzegowe, jakie będą musieli spełnić inwestorzy, aby zrealizować swoje zamierzenia.

Prognozę oddziaływania na środowisko opracowywano równoległe z projektem planu. Zastosowanie takiej metody dla opracowania pozwoliło na przyjęcie rozwiązań przestrzennych, które w dużym stopniu pozwoliły na uniknięcie potencjalnych znaczących kolizji i konfliktów przestrzennych, doprowadzając do wyboru najbardziej pożądaných i optymalnych kierunków działań, które zostały przesądzone na wcześniejszym etapie prac planistycznych.

O wyborze miejsca lokalizacji nowej zabudowy mieszkaniowej przesądziła sprzedaż wcześniej wydzielonych działek i budowa pierwszego budynku mieszkalnego, co spowodowało następne lokalizacje w oparciu o decyzje o warunkach zabudowy z uwagi na tzw. dobre sąsiedztwo. Nie ma więc w tym względzie rozwiązań alternatywnych.

## 12. STRESZCZENIE PROGNOZY NA ŚRODOWISKO

Prognozę oddziaływania na środowisko projektu miejscowego planu zagospodarowania terenów zabudowy mieszkaniowej jednorodzinnej w obrębie Kowalowce w gminie Zabudów wykonano na podstawie art. 46 pkt 1 ustawy z dnia 3 października 2008 r. o udostępnianiu informacji o środowisku i jego ochronie, udziale społeczeństwa w ochronie środowiska oraz o ocenach oddziaływania na środowisko (Dz. U. z 2022 r. poz. 1029 ze zm.). Zakres terytorialny opracowania obejmuje obszar objęty granicami planu wskazany w uchwale intencyjnej w sprawie przystąpienia do opracowania planu oraz tereny przyległe w obszarze, na którym mogłyby skutkować realizacja wprowadzonych zmian

Celem opracowania planu jest przeznaczenie nowych terenów pod zabudowę mieszkaniową jednorodziną. Obszar wskazany do objęcia planem położony jest w obrębie geodezyjnym Kowalowce w gminie Zabudów, na południowy zachód od zabudowy wsi.

Teren ten w większości został podzielony na działki o powierzchni około 3000 m<sup>2</sup>. Na jednej z działek został już wybudowany budynek mieszkalny jako zabudowa zagrodowa, gdyż grunt nie został wyłączony z produkcji rolniczej i stanowi grunt rolny zabudowany.

Obecnie na pozostałe działki składane są wnioski o decyzje o warunkach zabudowy z uwagi na tak zwane "dobre sąsiedztwo". Nowa zabudowa spełnia życzenia inwestorów i nie koniecznie uwzględnia wymagania ładu przestrzennego, w tym urbanistyki i architektury oraz zrównoważonego rozwoju. Aby temu zapobiec, przystąpiono do opracowania miejscowego planu zagospodarowania przestrzennego. Ze względu na art. 9 ust. 4 i art. 20 ustawy z dnia 27 marca 2003 r. o planowaniu i zagospodarowaniu przestrzennym wymaga to wcześniejszego wprowadzenia stosownej zmiany do Studium uwarunkowań i kierunków zagospodarowania przestrzennego gminy Zabudów. Zmiana studium jest w trakcie opracowania i zostanie uchwalona przed uchwaleniem sporządzanego planu.

Opracowany plan jest również spójny z takimi dokumentami, jak:

- Strategia Rozwoju Województwa Podlaskiego do 2020 roku i projekt do roku 2030
- Plan Zagospodarowania Przestrzennego Województwa Podlaskiego (uchwała Nr XXXVI/330/17 Sejmiku Województwa Podlaskiego z dnia 22 maja 2017 r. (Dz. U. W. P. poz. 2777)
- Program ochrony środowiska województwa podlaskiego na lata 2017 – 2022 z perspektywą do roku 2024
- Plan Gospodarki Odpadami Województwa Podlaskiego na lata 2016-2022
- Plan Gospodarki Niskoemisyjnej dla miasta Białegostoku i gmin Czarna Białostocka, Dobrzyniewo Duże, Juchnowiec Kościelny, Łapy, Supraśl, Wasilków, Zabudów do roku 2020
- Strategiczny plan adaptacji dla sektorów i obszarów wrażliwych na zmiany klimatu do roku 2020 z perspektywą do roku 2030 (SPA 2020)
- Dyrektywa 2000/60/WE Parlamentu Europejskiego i Rady z dnia 23 października 2000 r. ustanawiająca ramy wspólnotowego działania w dziedzinie polityki wodnej (Dz.U.UE L z dnia 22 grudnia 2000 r.) tzw. Ramowa Dyrektywa Wodna

Analizując wskazane w planie funkcje – zabudowa mieszkaniowa jednorodzinna zabudowa mieszkaniowo-usługowa można prognozować oddziaływanie na środowisko m.in. z tytułu:

- zmniejszenia powierzchni biologicznie czynnej terenami przeznaczonymi pod lokalizację budynków i utwardzenia terenu pod dojścia, dojazdy i miejsca postojowe,



- zmiany w środowisku roślinnym wyrażające się m.in. w zaprzestaniu upraw na części terenu oraz w zaniku roślinności półnaturalnej na pozostałej części na rzecz gatunków synantropijnych na nowych terenach zajmowanych pod zabudowę,
- nieznaczną emisję zanieczyszczeń do powietrza ze spalin pojazdów i w sezonie grzewczym w wyniku ogrzewania budynków i przygotowania ciepłej wody użytkowej.

Realizacja ustaleń planu wywoła przekształcenia środowiska przyrodniczego, a pojawienie się nowej zabudowy wpłynie na krajobraz. Będzie to miało przełożenie na stan szaty roślinnej, na terenach, na których wprowadzone zostanie nowe zainwestowanie. Zamiast upraw polowych i terenów odłogowanych pojawi się zieleń ogrodowa.

Prognozuje się nieznaczny wzrost natężenia ruchu kołowego dojazdami do terenów zamieszkania. W wyniku lokalizacji projektowanych budynków nastąpi trwała zmiana przeznaczenia gruntów, ingerencja w budowę geologiczną poprzez wykonanie wykopów i nasypów, zaburzenie stosunków wodnych, trwałe usunięcie warstwy glebowej na gruncie zabudowanym. Nowa zabudowa kubaturowa oraz przykrycie terenu powierzchnią betonową spowoduje pewne nasilenie zjawiska zatrzymania ciepła oraz pogorszenie warunków wilgotnościowych, co nieznacznie wpłynie na lokalny klimat.

Negatywne oddziaływanie będzie jednak nieznaczne i miejscowe. Nie stwierdza się możliwości wystąpienia transgranicznego oddziaływania na środowisko.

W niniejszym opracowaniu uwzględnione zostały aspekty dotyczące zdrowia i życia ludzi. Działania chroniące środowisko w obszarze objętym ustaleniami planu będą polegały na zagospodarowaniu zielenią urządzoną ustalonego w warunkach planu udziału powierzchni biologicznie czynnej na terenie przeznaczonym pod zabudowę oraz wprowadzenie zieleni izolacyjnej oddzielającej funkcje rzemieślnicze od mieszkaniowych. Gospodarka wodno-ściekowa, aczkolwiek rozwiązywana indywidualnie musi być zgodna z zasadami ochrony środowiska. Gospodarka odpadami będzie prowadzona w oparciu o regulamin utrzymania porządku i czystości na terenie gminy Zabłudów i inne przepisy odrębne.

Teren opracowania planu znajduje się poza granicami obszarów objętych ochroną na podstawie ustawy o ochronie przyrody. Odległość terenu opracowania do tych terenów wynosi parę kilometrów. Najbliżej położone obszary to:

- Park Krajobrazowy Puszczy Knyszyńskiej, który stanowi również obszar Natura 2000 **Ostoja Knyszyńska** (Specjalny Obszar Ochrony Siedlisk PLH 200006, a wraz otuliną obszar Natura 2000 Puszcza Knyszyńska (Obszar Specjalnej Ochrony Ptaków PLB 200003),
- Obszar Chronionego Krajobrazu Dolina Narwi, który stanowi również Obszar Specjalnej Ochrony Ptaków NATURA 2000 – „Dolina Górnej Narwi” PLB 200007 i Specjalny Obszar Ochrony Siedlisk NATURA 2000 „Ostoja w Dolinie Górnej Narwi” PLH 200010

Realizacja ustaleń planu nie stworzy dodatkowych problemów z ochroną środowiska oraz nie wpłynie negatywnie na obszary chronione, w tym obszary Natura 2000 i cel ich ochrony. W planie ustalono zakaz lokalizowania przedsięwzięć mogących negatywnie oddziaływać na środowisko.

W toku przeprowadzonych analiz stwierdzono, że realizacja ustaleń planu niewątpliwie przekształci obecne środowisko przyrodnicze, ale w niewielkim stopniu, gdyż częściowo zostało już one przekształcone. Natomiast wyznaczenie nowych terenów do rozwoju osadnictwa jest w pełni uzasadnione w strefie podmiejskiej ośrodka wojewódzkiego jakim jest miasto Białystok. Wprowadzenie zabudowy mieszkaniowej i mieszkaniowo-usługowej nie zagraża środowisku. Ustalone warunki zabudowy i zagospodarowania terenu w pełni chronią środowisko i krajobraz, uwzględniają wymagania ładu przestrzennego, w tym urbanistyki i architektury

Ocena oddziaływania na środowisko i zdrowie ludzi wynikająca z ustaleń planu odnosi się zarówno do negatywnych jak i pozytywnych skutków. Negatywne skutki wywołane urbanizacją będą miały pozytywny aspekt społeczny związany z przygotowaniem nowych terenów do zabudowy mieszkaniowej.

**Załącznik**  
do prognozy oddziaływania na środowisko

Białystok, 20 września 2022 r.

mgr. inż. arch. Elżbieta Zalewska  
Zaulek Zakopiański 16  
15-251 Białystok

**OŚWIADCZENIE**

Oświadczam, że jestem autorem prognozy oddziaływania na środowisko dotyczącej miejscowego planu zagospodarowania przestrzennego terenów zabudowy mieszkaniowej jednorodzinnej w obrębie Kowalowce w gminie Zabudów i spełniam wymagania art. 74 a ust. 2 pkt 2. ustawy z dnia 3 października 2008 r. o udostępnianiu informacji o środowisku i jego ochronie, udziale społeczeństwa w ochronie środowiska oraz o ocenach oddziaływania na środowisko (Dz. U. z 2022 r. poz. 1029 ze zm.), tj. ukończyłam jednolite studia magisterskie i posiadam co najmniej 5-letnie doświadczenie w przygotowywaniu prognoz oddziaływania na środowisko.

Jestem świadoma odpowiedzialności karnej za złożenie fałszywego oświadczenia.

*E. Zalewska*