

**UCHWAŁA NR IX/69/2011**  
**RADY MIEJSKIEJ W ZABŁUDOWIE**

z dnia 30 sierpnia 2011 r.

**w sprawie zmiany studium uwarunkowań i kierunków zagospodarowania**  
**przestrzennego gminy Zabłudów**

Na podstawie art. 18 ust. 2, pkt 5 ustawy z dnia 8 marca 1990 r. o samorządzie gminnym (Dz. U. z 2001 r. Nr 142, poz. 1591, z 2002 r. Nr 23, poz. 220, Nr 62, poz. 558, Nr 113, poz. 984, Nr 153, poz. 1271, Nr 214, poz. 1806, z 2003 r. Nr 80, poz. 717, Nr 162, poz. 1568, z 2004 r. Nr 102, poz. 1055, Nr 116, poz. 1203, z 2005 r. Nr 172, poz. 1441, Nr 175, poz. 1457, z 2006 r. Nr 17, poz. 128, Nr 181, poz. 1337, z 2007 r. Nr 48, poz. 327, Nr 138, poz. 974, Nr 173, poz. 1218, z 2008 r. Nr 180, poz. 1111, Nr 223, poz. 1458, z 2009 r. Nr 52, poz. 420, Nr 157, poz. 1241, z 2010 r. Nr 28, poz. 142 i 146, Nr 40, poz. 230, Nr 106, poz. 675, z 2011 r. Nr 117, poz. 679, Nr 21, poz. 113, Nr 134, poz. 777) oraz art. 12 ust. 1 i art. 27 ustawy z dnia 27 marca 2003 r. o planowaniu i zagospodarowaniu przestrzennym (Dz. U. Nr 80, poz. 717, z 2004 r. Nr 6, poz. 41, Nr 141, poz. 1492, z 2005 r. Nr 113, poz. 954, Nr 130, poz. 1087, z 2006 r. Nr 45, poz. 319, Nr 225, poz. 1635, z 2007 r. Nr 127, poz. 880, z 2008 r. Nr 199, poz. 1227, Nr 201, poz. 1237, Nr 220, poz. 1413, z 2010 r. Nr 24, poz. 124, Nr 75, poz. 474, Nr 106, poz. 675, Nr 119, poz. 804, Nr 130, poz. 871, Nr 149, poz. 996, Nr 155, poz. 1043, z 2011 r. Nr 32, poz. 159), uchwala się, co następuje:

§ 1. 1. Uchwala się zmianę studium uwarunkowań i kierunków zagospodarowania przestrzennego gminy Zabłudów, uchwalonego uchwałą Nr XXIX/179/05 Rady Miejskiej w Zabłudowie z dnia 26 listopada 2005 r., zmienionego uchwałą Nr V/35/2011 Rady Miejskiej w Zabłudowie z dnia 21 lutego 2011 r.

2. Zmiana studium, o której mowa w ust. 1 polega na:

- 1) oznaczeniu na rysunku studium zmiany przebiegu granicy administracyjnej gminy Zabłudów, wprowadzonej rozporządzeniem Rady Ministrów z dnia 26 lipca 2005 r. w sprawie ustalenia granic niektórych gmin i miast oraz nadania miejscowościom statusu miasta - § 1, pkt 3 (Dz. U. Nr 141, poz. 1185);
- 2) wprowadzeniu do II części opisowej studium pt. „Kierunki zagospodarowania przestrzennego gminy Zabłudów” następujących zapisów:
  - a) w pkt 1.6.1, określającym obszary struktur przestrzennych, zapisów umożliwiających realizację zabudowy lotniskowej i obiektów turystyczno-rekreacyjnych w strefie B, na terenach oznaczonych na rysunku zmiany studium symbolami ML, UT:
    - we wsi Gnieniuki, obejmujących działki nr geodezyjny: 53/1, 53/3, 54, 57, 59, 60, 61, 62, 157, 158/1, 158/2, 163, 165/1, 166,
    - we wsi Małynka, obejmujących działki nr geodezyjny 55/2 i 61/2 oraz część działki nr 56 (pod drogę);
  - b) w pkt 1.8.2, określającym obszary przewidziane przez gminę do opracowania planów miejscowych, zapisów z sprawie zamiaru opracowania planów na tereny wymienione w pkt 2a oraz części działki nr geodezyjny 56 (droga) we wsi Małynka;

- 3) oznaczeniu na rysunku studium terenów objętych zamiarem sporządzenia miejscowych planów zagospodarowania przestrzennego, z ich przeznaczeniem pod określony sposób zagospodarowania, wymieniony w pkt 2 a oraz części działki nr geodezyjny 56 (droga) we wsi Małynka.

§ 2. Zmianę studium, o której mowa w § 1 przedstawia:

- 1) jednolity tekst studium uwarunkowań i kierunków zagospodarowania przestrzennego gminy Zabłudów, stanowiący załącznik Nr 1 do niniejszej uchwały;
- 2) jednolity rysunek uwarunkowań zagospodarowania przestrzennego gminy Zabłudów w skali 1: 10 000, stanowiący załącznik Nr 2 do niniejszej uchwały;
- 3) jednolity rysunek kierunków zagospodarowania przestrzennego gminy Zabłudów w skali 1: 10 000, stanowiący załącznik Nr 3 do niniejszej uchwały.

§ 3. Rozstrzygnięcie o sposobie rozpatrzenia nieuwzględnionych przez Burmistrza Zabłudowa uwag wniesionych do projektu zmiany studium uwarunkowań i kierunków zagospodarowania przestrzennego gminy Zabłudów, wyłożonego do publicznego wglądu, stanowi załącznik Nr 4 do niniejszej uchwały.

§ 4. W części objętej niniejszą uchwałą traci moc uchwała Nr XXIX/179/05 Rady Miejskiej w Zabłudowie z dnia 26 listopada 2005 r. w sprawie studium uwarunkowań i kierunków zagospodarowania przestrzennego gminy Zabłudów, zmieniona uchwałą Nr V/35/2011 Rady Miejskiej w Zabłudowie z dnia 21 lutego 2011 r.

§ 5. Wykonanie uchwały powierza się Burmistrzowi Zabłudowa.

§ 6. Uchwała wchodzi w życie z dniem podjęcia.

**Załącznik Nr 1**  
do uchwały Nr IX/69/2011  
Rady Miejskiej w Zabłudowie  
z dnia 30 sierpnia 2011 r.

**FRAGMENT TEKSTU STUDIUM UWARUNKOWAŃ  
I KIERUNKÓW ZAGOSPODAROWANIA  
PRZESTRZENNEGO GMINY ZABŁUDÓW  
ze zmianą wprowadzoną uchwałą Nr IX/69/2011  
Rady Miejskiej w Zabłudowie z dnia 30 sierpnia 2011 r.  
(zmiany naniesiono *kursywą*)**

- h) obszary rolne, które w wyniku przekształcenia rolnictwa mogą ulec przeobrażeniom co do wielkości gospodarstw rolnych, jak też struktury upraw,
- i) obszary leśne, które w wyniku ulepszenia drzewostanu i dolesień spowodować mogą przeobrażenia przestrzenne i krajobrazowe,
- j) tereny przewidziane pod zabudowę mieszkaniową i usługową w plombach między zabudową istniejącą.

### 1.6.1. Obszary struktur przestrzennych

Podstawą perspektywicznych kierunków dalszego rozwoju przestrzennego gminy i przekształceń jej istniejącej struktury są aktualne uwarunkowania przestrzenne, przyrodnicze, gospodarcze, zamierzenia inwestycyjne gminy, jak też programy rządowe i innych instytucji działających na obszarze województwa, a także przewidywane zamierzenia ludności, której należy umożliwić realizację swoich zamierzeń na terenie gminy.

W wyniku analizy uwarunkowań rozwoju przestrzennego, obszar gminy można podzielić na kilka stref różniących się między sobą wiodącymi funkcjami, stąd też sposobem zagospodarowania. Są to:

- **Strefa A – obszar urbanizacji**, obejmujący:
  - a) podmiejskie tereny miasta Białegostoku, obejmujące wsie: Dojlidy Górne, Kolonia Dojlidy, Zagórki, Kolonia Zagórki, Halickie, Kolonia Halickie, Kuriany, Kolonia Kuriany,
  - b) miasto Zabłudów i Kolonię Zabłudów.

Sposób perspektywicznego zagospodarowania tych terenów zmierzać będzie to intensyfikacji zabudowy w kierunku typowej zabudowy występującej na obrzeżach aglomeracji miejskich, tj.: rozluźnionej zabudowy mieszkaniowej jednorodzinnej, skupiskach zabudowy wielorodzinnej, nieuciążliwych usług, rzemiosła i przemysłu, przy czym zabudowa inna niż mieszkaniowa może występować zarówno w formie rozproszonej wśród zabudowy mieszkaniowej, jak też w formie skoncentrowanej.

Tereny te powinny być wyposażone we wszystkie urządzenia komunalne: wodociągi, kanalizację, gaz przewodowy, energię elektryczną oraz rozwiniętą sieć drogową.

Osią rozwoju tych terenów jest istniejąca droga ekspresowa S19 Białystok – Zabłudów – Bielsk Podlaski – Lublin, która w perspektywie, na pewnym odcinku, straci rangę drogi ekspresowej w wyniku wybudowania skrótu tejże drogi w kierunku wsi Wojszki.

W odniesieniu do rolnictwa, leśnictwa i ochrony środowiska przyrodniczego i kulturowego – wspieranie rozwoju rolnictwa intensywnego na obszarach najbardziej przydatnych rolniczo, dostosowanie zmian struktury obszarowej gospodarstw rolnych do wymogów Unii Europejskiej, ukierunkowanie rolnictwa na gospodarkę hodowlaną. mogą być również rozwijane gospodarstwa agroturystyczne.

Dla tych terenów należy sporządzić miejscowy plan zagospodarowania przestrzennego, w którym mogą być przeznaczone grunty rolne i leśne na cele nierolnicze i nieleśne.

Występujące na obszarze lasy, położone do 10 km od granic miasta Białegostoku, mogą być uznane jako lasy ochronne, w rozumieniu ustawy o lasach.

Część obszaru strefy A, na mocy rozporządzenia Rady Ministrów z dnia 26 lipca 2005 r. w sprawie ustalenia granic niektórych gmin i miast oraz nadania miejscowościom statusu miasta (Dz. U. Nr 141, poz. 1185) z dniem 1 stycznia 2006 r. włączona zostanie w granice administracyjne miasta Białegostoku. Jest to:

- a) obszar obrębu ewidencyjnego Dojlidy Górne o powierzchni 531,58 ha,
- b) obszar obrębu ewidencyjnego Zagórki o powierzchni 143,38 ha,

c) części obszaru obrębu ewidencyjnego Halickie, to jest działek o numerach: 1/3, 1/6, 1/8, 1/14-1/19, 1/22, 1/23, 1/25-1/33, 1/35, 1/37-1/41,2/1-2/3, 3,4/1-4/3, 4/5,4/6,4/9-4/12, 4/15-4/20,4/22-4/27,4/29-4/49, 5/1, 5/2, 5/7, 5/8, 5/10-5/14, 5/16, 5/18, 5/22-5/25, 6, 7, 8/3-8/5, 8/78/13,8/15-8/23,9/1-9/3, 10/2-10/4, 11/1, 11/2, 11/4-11/6, 12/1, 12/2, 13, 14/1, 14/2, 15, 17/2, 17/3, 18/1-18/6, 19, 20, 63/1-63/3, 64/1, 64/2, 65/2, 65/3, 65/5-65/9, 66, 67/2, 67/4, 67/5, 67/7-67/10, 67/12, 67/14-67/21, 67/23, 67/25, 67/27-67/32, 67/34-67/42, 68/1, 68/5, 68/7-68/16, 69/1, 70/1, 71, 73, 74, 75/2-75/6, 78/2, 78/3, 78/5, 78/6, 78/8, 78/10-78/12, 79/1, 80/1, 81, 82, 83/2-83/5, 84, 85, 86/2, 86/3, 88, 417, 418, 429-431, 622/1, 622/2 oraz części działki nr 424 (droga gminna) i części działki nr 426/1 (droga powiatowa) - o łącznej powierzchni 158,00 ha.

- **Strefa B – obszary rolno-osadnicze**, obejmujące zdecydowanie największą część obszaru gminy.

Wiodącą funkcją strefy jest produkcja rolna ściśle zintegrowana z wartością gleb i istniejącą strukturą gospodarstw rolnych. W strefie tej grunty rolne III i IV klas bonitacyjnych zachowuje się głównie dla potrzeb produkcji rolnej.

Stosowane środki do produkcji rolnej i ewentualny rozwój przemysłu rolno-spożywczego, jak też osadnictwa, nie mogą powodować degradacji środowiska przyrodniczego.

W strefie tej spod zainwestowania wyklucza się występujące tu niewielkie kompleksy leśne, jak i cały system drobnych dolin i cieków wodnych, ponieważ są to obszary, które dzięki swym walorom i wartościom stanowią elementy systemu przyrodniczego gminy.

Oprócz istniejącej sieci osadniczej możliwy jest dalszy jej rozwój, jak też rozwój urządzeń obsługi rolnictwa i innych urządzeń usługowych oraz rozwój agroturystyki.

***Dopuszcza się realizację zabudowy lotniskowej i obiektów turystyczno-rekreacyjnych na terenach oznaczonych na rysunku zmiany studium symbolami ML, UT, obejmujących.<sup>1</sup>***

- we wsi Gnieciuki, działki nr geodezyjny: 53/1, 53/3, 54, 57, 59, 60, 61, 62, 157, 158/1, 158/2, 163, 165/1, 166,*
- we wsi Małyńka, działki nr geodezyjny 55/2 i 61/2.*

***Na tereny wymienione pod literami a i b oraz na część działki nr geodezyjny 56 we wsi Małyńka (droga) należy sporządzić miejscowe plany zagospodarowania przestrzennego.<sup>1</sup>***

Przyjmuje się także za obowiązujący sposób użytkowania gruntów określony w granicach rolno-leśnych, przyjętych w Studium, z możliwością dodatkowych zalesień gruntów, a także zmiany przeznaczenia gruntów rolnych i leśnych na cele nierolnicze i nieleśne (w tym pod tereny rolne) poprzez opracowanie miejscowych planów zagospodarowania przestrzennego, lub na podstawie innych przepisów.

W odniesieniu do komunikacji i infrastruktury technicznej – adaptację i modernizację istniejących i budowę nowych układów komunikacyjnych, a w przypadku infrastruktury technicznej dążenie do pełnego wyposażenia terenu (wodociąg, kanalizacja, elektroenergetyka, systemy grzewcze, telekomunikacja, gospodarka odpadami).

- **Strefa C – obszary rekreacyjno-wypoczynkowe**, obejmujące tereny leżące nad rzeką Narew, w arealach wsi Cieluszki, Kaniuki, Pawły i Ryboły.

<sup>1</sup> Uchwała Nr IX/69/2011 Rady Miejskiej w Zabłudowie z dnia z dnia 30 sierpnia. 2011 r. w sprawie zmiany studium uwarunkowań i kierunków zagospodarowania przestrzennego gminy Zabłudów

- określenie warunków zachowania bezpieczeństwa powszechnego, spełnienia wymogów dotyczących ochrony środowiska, w tym ochrony złożeń i obiektów budowlanych (zagrożenia wodne, zagrożenia pożarami i wybuchami, prowadzenie eksploatacji według zasad optymalnego wykorzystania udokumentowanych zasobów złożeń, zgodnie z opracowanym „Projektem zagospodarowania złożeń”, opis i oznaczenie na mapie ustanowionych filarów ochronnych),
  - określenie uwarunkowań zagospodarowania terenów górniczych oraz ograniczenie w ich użytkowaniu (w tym zakaz zabudowy, z dopuszczeniem do realizacji obiektów kubaturowych, urządzeń komunikacyjnych oraz urządzeń pomocniczych bezpośrednio związanych z eksploatacją kopalni),
  - wyznaczenie pasów ochronnych dla terenów sąsiednich nie objętych eksploatacją oraz opis warunków i zasady ochrony sąsiednich gruntów rolnych i leśnych,
  - określenie zasad prowadzenia gospodarki odpadami poeksploatacyjnymi,
  - realizacja rekultywacji terenu po wyeksploatowaniu kruszyw w oparciu o ustalony kierunek i opracowany projekt rekultywacji.
- b) dla obszarów i zespołów poddawanych ochronie przez Radę Miejską,
- c) dla obszarów, gdy realizacja inwestycji wymaga uzyskania zgody odpowiedniego organu na przeznaczenie terenów rolnych lub leśnych na cele nierolnicze lub nieleśne, co wynika z art. 7 ustawy z dnia 3 lutego 1995 r. o ochronie gruntów rolnych i leśnych (Dz. U. z 2004 r. Nr 121, poz. 1266),
- d) dla obszarów, na których zajdzie potrzeba dokonania scaleń i podziału nieruchomości – na etapie opracowania Studium takiej potrzeby nie stwierdza się,
- e) w przypadku projektowanych zalesień, w tym na tereny granic polno-leśnych.

Na terenie gminy nie przewiduje się realizacji obiektów handlowych o powierzchni sprzedażowej powyżej 2000 m<sup>2</sup>, ale gdyby w przyszłości wystąpiła potrzeba lokalizacji takiego obiektu, wówczas należy dokonać zmiany Studium i opracować plan miejscowy zagospodarowania przestrzennego.

### 1.8.2. Obszary przewidziane przez gminę do opracowania planów miejscowych

Gmina ma zamiar opracować plany miejscowe zagospodarowania przestrzennego dla następujących obszarów:

- a) dla strefy A, wyznaczonej w Studium, przy czym plan może być wykonywany w częściach w zależności od potrzeb. Opracowanie planu miejscowego (planów) dla części strefy A, obejmującej wsie: Dojlidy Górne, Kolonia Dojlidy, Zagórki, Kolonia Zagórki i Kolonia Halickie, powinno być poprzedzone konkursem w rozumieniu przepisów art. 99-117 ustawy z dnia 29 stycznia 2004 r. Prawo zamówień publicznych (Dz. U. Nr 19, poz. 177, z późn. zm.),
- b) dla terenów projektowanych dróg, tj. południowej obwodnicy miasta Białegostoku droga nr 65 oraz drogi S 19.

W pierwszym etapie może być opracowany plan miejscowy wprowadzający zakazy zabudowy na obszary potencjalnych tras tychże dróg.

- c) dla innych obszarów gminy, dla których zgłoszono wnioski o opracowanie planów, z zastrzeżeniem, że plany te rozstrzygną o możliwości przeznaczenia terenów pod zgłaszane potrzeby inwestycyjne. Są to:

**Wieś Skrybicz** – działki geodezyjne: 90/3, 172/6, 172/10, 172/11, 172/12, 172/13, 172/14, 172/15, 85/4 (albo 96), 88/1, 292/1, 243/5, 243/6, 266, 449, 85/4, 86/1, 338, 248/4, 133, 3/2, 4/2, 5/2, 85/4, 86/1, 18/1, 18/3, 327, 345/1, 339/1, 339/2, 347/1, 347/2, 126

**Wieś Kudrycze** – działki geodezyjne: 9/1, 437 w Józefowie, 170, 175, 176, 161, 163/2, 163/3, 163/4, 14, 190, 180/1, 44/2, 59, 60

**Wieś Zagruszany** – działki geodezyjne: 130/1, 129, 229, 173/3, 192, 104, 108/8, 108/9, 108/10, 108/11, 108/12, 108/13, 108/14, 108/15, 116/2, 224, 110

**Wieś Protasy** – działki geodezyjne: 84/4, 4/21, 4/12, 21/5, 85/4, 74/6, 118/3, 91, 25, 118/2, 31/8, 31/7, 81/1, 117/7

**Wieś Łubniki** – działki geodezyjne: 17/1, 17/3, 38/1, 78, 5, 75, 74/7, 23, 189/4, 189/5

**Wieś Pasynki** – działki geodezyjne: 676/2

**Wieś Żuki** – działki geodezyjne: 116/1, 116/2, 116/3, 116/4, 116/6, 116/8, 116/10, 116/11, 147/1, 147/2, 147/3, 147/4, 154

**Wieś Nowosady** – działki geodezyjne: 251/1, 398, cz. 159/6

**Wieś Kowalowce** – działki geodezyjne: 18/1

**Wieś Kucharówka** – działki geodezyjne: 98/5, 70, 71/1, 72/1, 91/2, 112, 113, 114, 89/5, 109/1, 89/4, 96/9, 107, 78, 89/6, 89/8, 89/9, 89/3

**Wieś Płoskie** – działki geodezyjne: 312/1, 312/2

**Wieś Kamionka** – działki geodezyjne: 379, 55/1, 37, 371/9

**Wieś Bobrowa** – działki geodezyjne: 680/1, 680/2, 519/2, 520, 592/2, 592/3, 645, 716, 718

**Wieś Tatarowce** – działki geodezyjne: 97, 72, 55, 94, 95

**Wieś Rafałówka** – działki geodezyjne: 64/1, 64/2

**Kolonia Rafałówka** – działki geodezyjne: 31/5, 29/3, 31/6, 70, 8/3

**Wieś Folwarki Małe** – działki geodezyjne: 4

**Wieś Folwarki Wielkie** – działki geodezyjne: 305/2, 302, 4/6, 298/3

**Wieś Gneciuki** – działki geodezyjne: 27, 3/1, **53/1, 53/3, 54, 57, 59, 60, 61, 62, 157, 158/1, 158/2, 163, 165/1, 166<sup>1</sup>**

**Wieś Krynickie** – działki geodezyjne: 569/2, 74, 75/1, 76, 118, 545, 117, 331, 540

**Wieś Rzepniki** – działki geodezyjne: 234/9, 234/7, 77, 78, 446, 14/1, 101/2

**Wieś Solniki** – działki geodezyjne: 18, 153

---

<sup>1</sup> Uchwała Nr IX/69/2011 Rady Miejskiej w Zabłudowie z dnia z dnia 30-sierpnia 2011 r. w sprawie zmiany studium uwarunkowań i kierunków zagospodarowania przestrzennego gminy Zabłudów

**Wieś Miniewicze** – działki geodezyjne: 9

**Wieś Małynka** – działki geodezyjne: 119, 154/1, 154/2, **55/2, 61/2, część 56<sup>1</sup>**

**Wieś Ryboły** – działki geodezyjne: 1181, 1185/2, 1404, 1409, 694/1, 695/1

**Wieś Pawły** – działki geodezyjne: 457/2, 458, 725/3, 727/25, 303/5

**Wieś Kaniuki** – działki geodezyjne: 105/1, 238/2,

**Wieś Cieluszki** – działki geodezyjne: 840/9, 841/11, 840/10, 840/11, 62, 723/5, 723/6, 723/7, 723/8, 723/9, 723/10, 1319/34, 851, 856/1, 1310/13

**Wieś Borowiki** – działki geodezyjne: 8/2

**Wieś Dobrzyniówka** – działki geodezyjne: 421

**Wieś Kołpaki** – działki geodezyjne: 1052/3

**Wieś Zwierki** – działki geodezyjne: 196/3, 204/1

Ponadto, Rada Miejska z własnej inicjatywy, bądź na wniosek Burmistrza, będzie mogła decydować o potrzebie opracowania miejscowego planu zagospodarowania przestrzennego na inne tereny, z tym że plan miejscowy musi być zgodny z ustaleniami niniejszego „Studium”. W przypadku niezgodności projektu planu miejscowego ze „Studium” należy dokonać zmiany ustaleń „Studium”.

W planach tych niezbędne będzie, przeznaczenie gruntów rolnych i leśnych na cele nierolnicze i nieleśne, w odpowiednim zakresie, w zależności od potrzeb.

Szczególnie będzie to niezbędne przy opracowywaniu planów miejscowych dla obszarów strefy A.

## **2. Kierunki i zasady zagospodarowania przestrzennego gminy – realizacja celów rozwoju przestrzennego i polityki przestrzennej gminy.**

### **2.1. Kierunki i zasady ochrony środowiska, jego zasobów, ochrony przyrody i krajobrazu kulturowego**

Zakłada się zachowanie podstawowych elementów systemu przyrodniczego gminy, ochronę i wzbogacanie walorów ekologicznych i wartości użytkowych oraz ich racjonalne wykorzystanie w rozwoju gminy przy zapewnieniu sprawnego funkcjonowania całego systemu przyrodniczego w powiązaniu z systemem wojewódzkim i krajowym.

#### **2.1.1. Sieć dolin rzecznych**

##### a) Sieć dolin rzecznych:

- doliny rzeki Narwi stanowi wieloprzestrzenny element ekosystemu przyrodniczego o znaczeniu ponadlokalnym, ujęta w koncepcji Europejskiej Sieci Ekologicznej

<sup>1</sup> Uchwała Nr IX/69/2011 Rady Miejskiej w Zabłudowie z dnia 30 sierpnia 2011 r. w sprawie zmiany studium uwarunkowań i kierunków zagospodarowania przestrzennego gminy Zabłudów



**Załącznik Nr 2**  
do uchwały Nr IX/69/2011  
Rady Miejskiej w Zabłudowie  
z dnia 30 sierpnia 2011 r.

**RYSUNEK UWARUNKOWAŃ**  
**ZAGOSPODAROWANIA PRZESTRZENNEGO**  
**GMINY ZABŁUDÓW**

**– bez zmiany**

**(obowiązuje rysunek stanowiący załącznik nr 2 do uchwały  
Nr XXIX/179/05 Rady Miejskiej Zabłudowie z dnia 26 listopada 2005 r.)**

**Załącznik Nr 3**  
do uchwały Nr IX/69/2011  
Rady Miejskiej w Zabłudowie  
z dnia 30 sierpnia 2011 r.


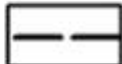
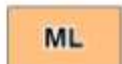


## **CZĘŚĆ GRAFICZNA**

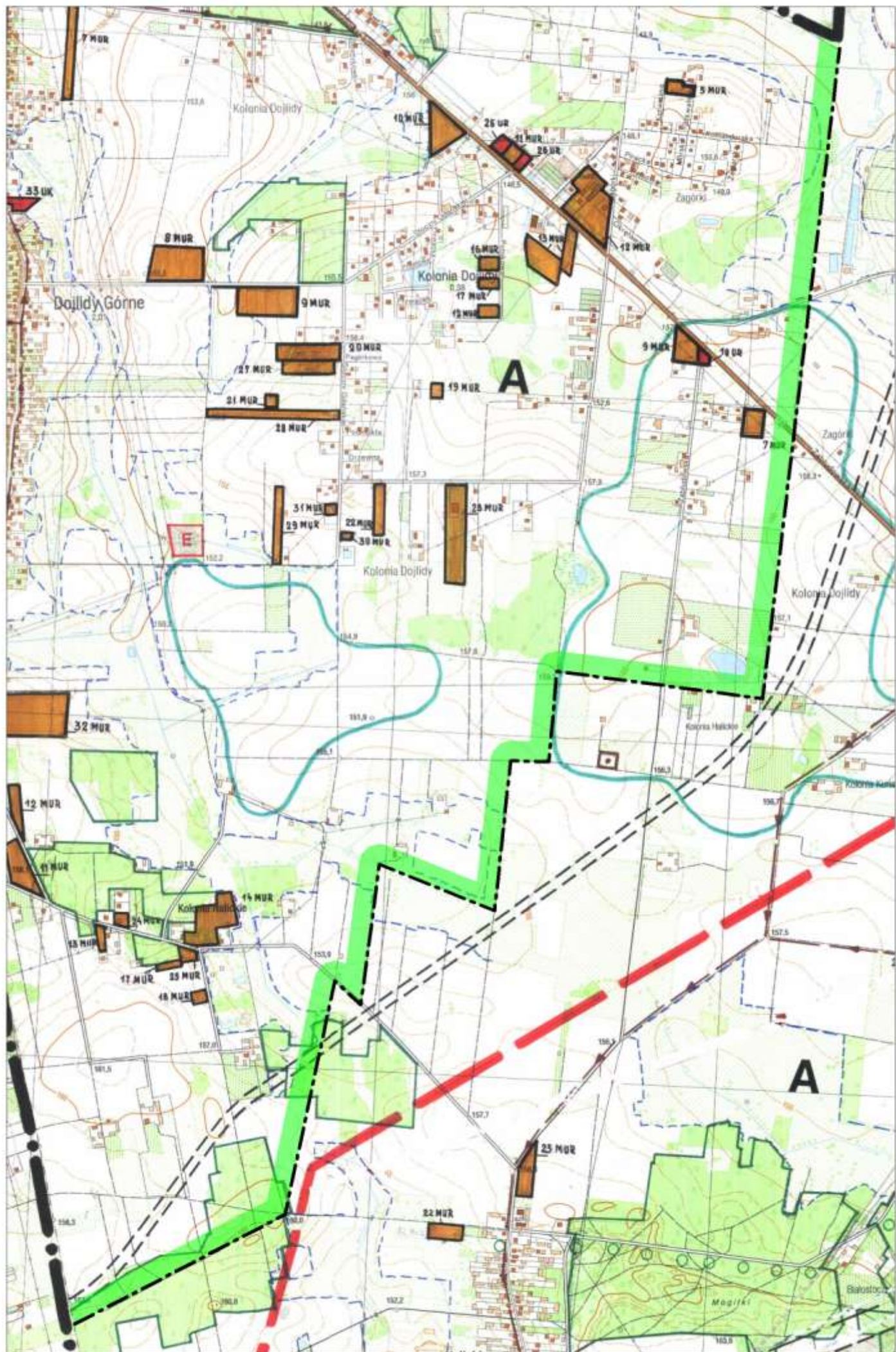
**Zmiana studium uwarunkowań i kierunków zagospodarowania  
przestrzennego gminy Zabłudów**

**Fragment rysunku jednolitego kierunków zagospodarowania  
przestrzennego gminy Zabłudów**

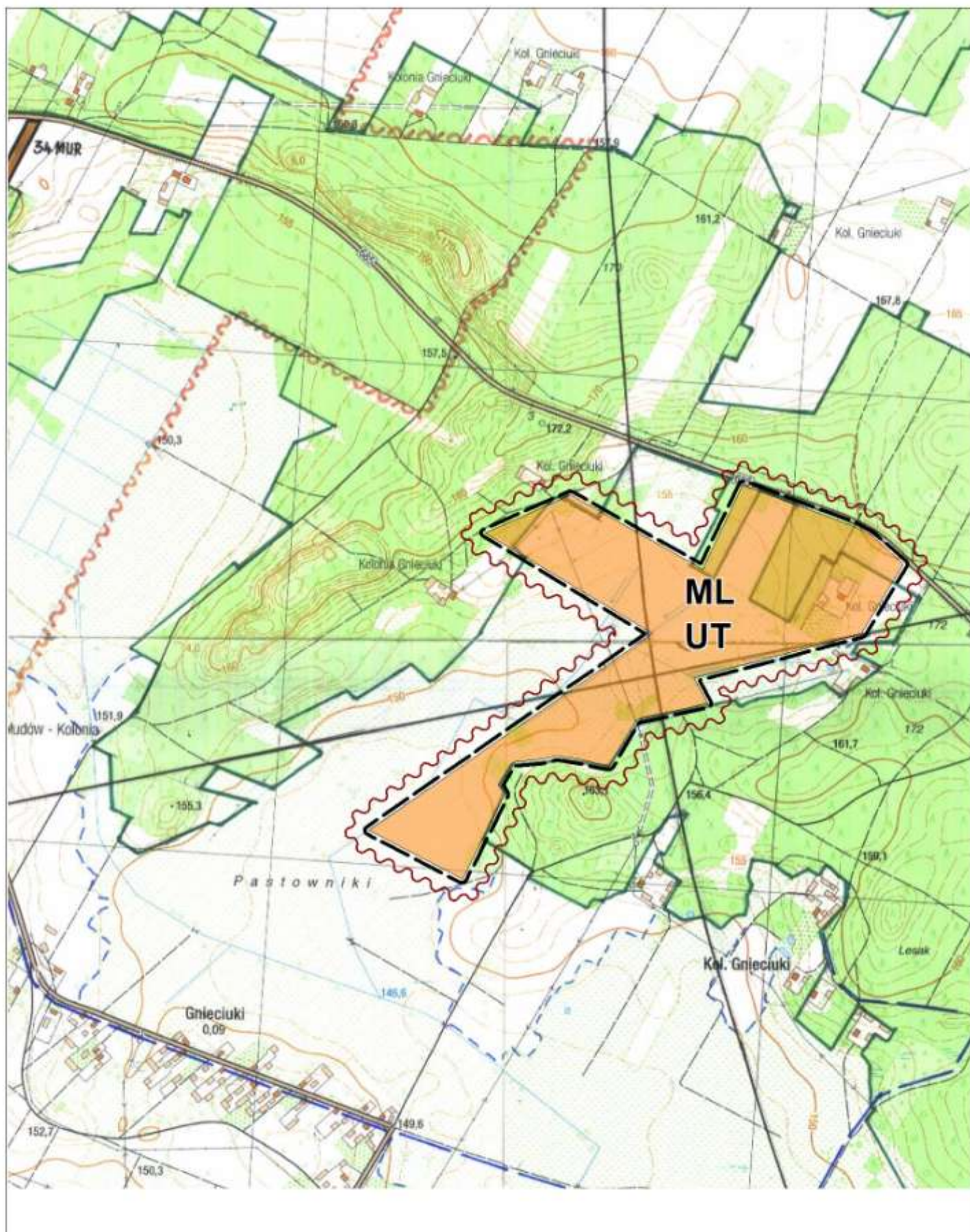
**Skala 1: 10 000**

## OZNACZENIA GRAFICZNE

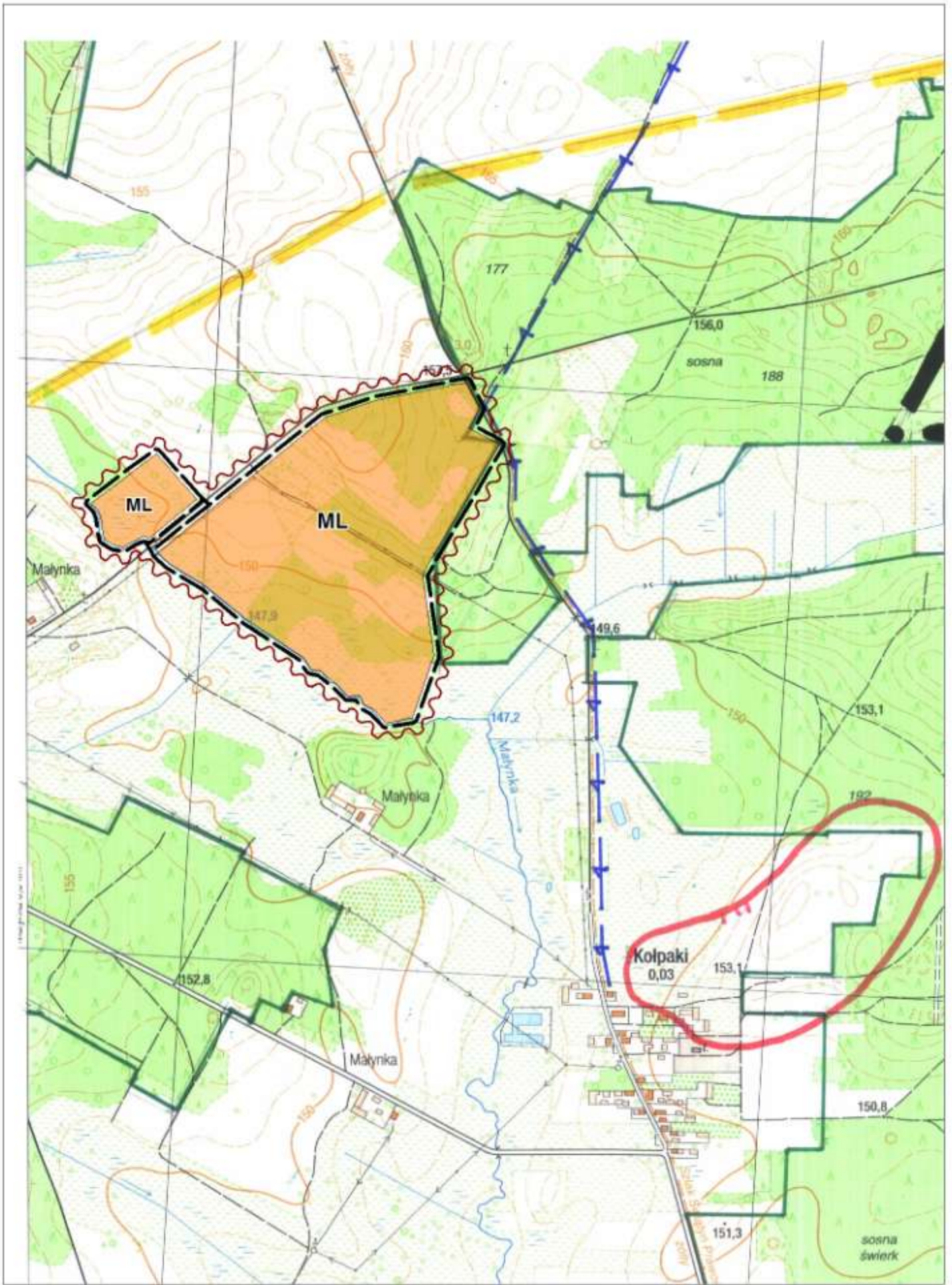
	ZMIANA GRANICY ADMINISTRACYJNEJ GMINY OBOWIĄZUJACEJ OD 1.01.2006 R.
	GRANICE TERENÓW OBJETYCH ZMIANĄ
	ZABUDOWA LETNISKOWA
	OBIEKTY TURYSTYCZNO - REKREACYJNE
	OBSZARY DO OPRACOWANIA MIEJSCOWYCH PLANÓW ZAGOSPODAROWANIA PRZESTRZENNEGO











**Załącznik Nr 4**  
do uchwały Nr IX/69/2011  
Rady Miejskiej w Zabłudowie  
z dnia 30 sierpnia 2011r.

## **ROZSTRZYGNIĘCIE O SPOSOBIE ROZPATRZENIA**

**niewwzględnionych przez Burmistrza Zabłudowa uwag wniesionych do projektu zmiany studium uwarunkowań i kierunków zagospodarowania przestrzennego gminy Zabłudów w trakcie jego wyłożenia do publicznego wglądu w dniach od 7 czerwca do 6 lipca 2011 r. i 21 dni po jego wyłożeniu**

Na podstawie art. 12 ust. 1 ustawy z dnia 27 marca 2003 r. o planowaniu i zagospodarowaniu przestrzennym (Dz. U. Nr 80, poz. 717, zm. z 2004 r. Nr 6, poz. 41, Nr 141, poz. 1492, z 2005 r. Nr 113, poz. 954, Nr 130, poz. 1087, z 2006 r. N 45, poz. 319, Nr 225, poz. 1635, z 2007 r. Nr 127, poz. 880, z 2008 r. Nr 199, poz. 1227, Nr 201, poz. 1237, Nr 220, poz. 1413, z 2010 r. Nr 24, poz. 124, Nr 75, poz. 474, Nr 106, poz. 675, Nr 119, poz. 804, Nr 130, poz. 871, Nr 149, poz. 996, Nr 155, poz. 1043, z 2011 r. Nr 32, poz. 159) Rada Miejska stwierdza, że w okresie wyłożenia projektu zmiany studium uwarunkowań i kierunków zagospodarowania przestrzennego gminy Zabłudów do publicznego wglądu nie wniesiono żadnych uwag.

Przewodniczący Rady Miejskiej